

GRANDIR EN ÉTANT RESPONSABLE

RAPPORT DE GESTION 2024

24

Chiffres-clés

Chiffres-clés financiers

Dialogue avec les courtiers**Éditorial****Rapport de situation**Situation économique et évolution du marché
de l'assurance

Portrait de l'année 2024: les évolutions

les plus importantes chez Pax

La stratégie de Pax

La prévoyance sous le signe de la coopérative

Durabilité chez Pax

Opérations d'assurance

Développement des produits

La prévoyance expliquée simplement

Placements de capitaux de l'assurance-vie

Gestion des risques

Perspectives groupe Pax

Gouvernement d'entreprise**Rapport financier Pax Konzern**

Compte de profits et pertes consolidé

Bilan consolidé

Tableau des flux de trésorerie

Tableau de variation du capital propre

Annexe aux comptes consolidés

Rapport de l'organe de révision

sur les comptes consolidés 2024

Rapport financier Pax Holding

Compte de profits et pertes du Pax Holding

Bilan du Pax Holding

Annexe au Pax Holding

Proposition du conseil d'administration

quant à l'utilisation du bénéfice inscrit au bilan

Rapport de l'organe de révision

sur les comptes annuels 2024

4 Ce à quoi nous nous référons

5

6**Forme courte****Dénomination juridique**

Pax Holding

Pax Holding (société coopérative)

Pax Assurance

Pax, Société suisse d'assurance sur la vie SA

Creadi

Creadi AG en liquidation

Pax Asset
Management

Pax Asset Management SA

16

Simpego

Simpego Assurances SA

17

Arrondis

20

Les montants figurant dans les tableaux sont arrondis. Les valeurs
cumulées et les ratios peuvent de ce fait diverger de la somme des
diverses valeurs. La version allemande fait foi.

21

22

23

Où nous trouver encore

24

pax.ch/rapport-de-gestion

24

26

28

30

30**57**

58

59

60

62

64

92

95

96

97

98

100

101

CHIFFRES-CLÉS

27.0 **MIO DE CHF**
BÉNÉFICE DU GROUPE PAX

789 **MIO DE CHF**
CAPITAL PROPRE DU GROUPE PAX

9.1 **MRD DE CHF**
TOTAL DES PLACEMENTS
DE CAPITAUX DU GROUPE PAX

889 **MIO DE CHF**
PRIMES COMPTABILISÉES
DANS L'ASSURANCE-VIE

26 **MIO DE CHF**
ATTRIBUTION AU FONDS
D'EXCÉDENTS

20.7 **MIO DE CHF**
DISTRIBUTION DES EXCÉDENTS
AUX ASSURÉS À PARTIR DU
FONDS D'EXCÉDENTS

CHIFFRES-CLÉS FINANCIERS

Groupe Pax

	2020	2021	2022	retraité ¹ 2023	2024
Résultat après impôts en millions de CHF	15	13	22	25	27
Capital propre consolidé en millions de CHF	655	710	704	731	789
Placements de capitaux en millions de CHF	8'416	8'879	8'587	8'787	9'086
– dont pour le compte propre	6'971	7'245	7'187	7'284	7'459
Emplois à temps plein (sans Simpego)	300	314	315	319	339

Pax, Société suisse d'assurance sur la vie SA

	2020	2021	2022	retraité ¹ 2023	2024
COMPTE DE PROFITS ET PERTES					
Primes brutes en millions de CHF	797	812	842	866	889
– Primes prévoyance privée	352	376	416	436	448
– Primes prévoyance professionnelle	445	436	426	430	441
Nouvelles affaires en millions de CHF					
– Prévoyance privée (APE)	23	35	33	30	28
– Prévoyance professionnelle	6	6	6	6	6
Produit provenant des placements de capitaux en millions de CHF	96	91	60	109	129
Résultat avant impôts en millions de CHF	28	23	33	34	43
FONDS D'EXCÉDENTS PRÉVOYANCE PRIVÉE ET PROFESSIONNELLE					
Attribution au fonds d'excédents en millions de CHF	19	17	35	28	26
Distribution en millions de CHF	16	15	20	19	21
BILAN					
Provisions techniques en millions de CHF	7'678	7'958	7'656	7'771	7'924
– dont pour le compte propre	6'237	6'329	6'258	6'226	6'254
– dont pour le compte et au risque de tiers	1'441	1'629	1'398	1'545	1'670
Réserve pour la participation future des assurées et assurés aux excédents y compris plus-values et moins-values en millions de CHF	244	292	285	319	343

¹ cf. annexe aux comptes consolidés, commentaire 5.5 Reclassement année précédente ainsi que commentaire 5.6 Retraitement évaluation autres placements

DIALOGUE AVEC LES COUR- TIERS


Pax distribue en très grande partie ses solutions de prévoyance par l'intermédiaire de partenaires de distribution et est donc intéressée par des partenariats durables à long terme. En tant que développeur de solutions, Pax oriente tous les processus internes sur ses partenaires. Pour la distribution et le suivi des produits, Pax accompagne les partenaires de distribution par exemple avec un soutien professionnel à la vente, des formations sur les produits et une assistance depuis le back-office de Pax.

C'est pourquoi Pax attache de l'importance à l'avis de ses partenaires, toujours avec les objectifs communs en ligne

de mire. Cela exige de Pax de la sincérité et de la transparence – deux caractéristiques que Pax considère comme faisant partie de son identité. Par ailleurs, Pax entretient toujours des contacts personnels réguliers avec ses partenaires de distribution, conformément à ses valeurs «crédible», «prévoyante» et «directe». Les account managers de Pax vivent ce que l'on appelle le Pax Spirit: avec une collaboration inspirante, des rapports liants et une volonté permanente d'atteindre le meilleur. Les partenaires de distribution se sont exprimé lors de visites personnelles sur la façon dont ils perçoivent cette ambition.



Dialogue entre Pax et des courtiers de toutes les régions de Suisse. En haut: **Baumassurance AG à Zurich** avec (de g. à dr.) **Harry Unterluggauer**, **Miriam Ruffieux** et **Attilio Mambelli**. Bas g.: **L&G SA à Losone** avec (de g. à dr.) **Gabriele Pinoja** et **Leonardo Pinoja**. Bas dr.: **Frank & Reinhardt GmbH à Güttingen** et **Gudrun Frank**. Page suivante **Avinci Sàrl à Paudex** avec **Giuseppe Isaia**.

A portrait of Giuseppe Isaia, a middle-aged man with a shaved head and a light beard, wearing a white shirt, a dark tie, and a grey checkered vest. He is standing with his arms crossed against a blurred background.


**«NOTRE COLLABORATION
AVEC PAX S'EST CONSTRUITE
SUR UNE CONFIANCE RÉCI-
PROQUE ALLIANT FIABILITÉ,
EFFICACITÉ ET UN SOUCI
CONSTANT DE LA QUALITÉ.
AU FIL DU TEMPS, CES
INTÉRÊTS COMMUNS ONT
FAIT DE NOTRE PARTENA-
RIAT UN VÉRITABLE ATOUT
FONDÉ SUR LA LOYAUTÉ
ET LE RESPECT MUTUEL.»**

Giuseppe Isaia




**«PAX EST STRUCTURÉE, FIABLE
ET ORIENTÉE SUR LA CLIENTÈLE.
CELA ME PERMET DE PROPOSER
DES SOLUTIONS SUR ME-SURE
À MES CLIENTES ET CLIENTS
ET FAÇONNER AVEC EUX LEUR
AVENIR DANS LE DOMAINE
DE LA PLANIFICATION DE LA
PRÉVOYANCE.»**

Gudrun Frank

A portrait of Gabriele Pinoja, a middle-aged man with grey hair and glasses, wearing a dark blue suit, shirt, and tie. He is smiling slightly and looking towards the camera. The background is a plain, light grey wall.

**«EN TANT QUE COURTIER
AVEC QUELQUE 50 COLLABO-
RATRICES ET COLLABORA-
TEURS, NOUS PROPOSONS
DES PRODUITS DYNAMIQUES
ET SÛRS. PAX RÉPOND TÔU-
JOURS À NOS EXIGENCES
DANS LES DÉLAIS ET NOUS
SOUTIENT ACTIVEMENT
DANS L'OPTIMISATION CON-
TINUE D'OFFRES INDIVIDU-
ELLES POUR NOS CLIENTES
ET CLIENTS.»**

Gabriele Pinoja

A portrait of a middle-aged man with a receding hairline, wearing gold-rimmed glasses, a light blue shirt, and a brown textured blazer. He is looking directly at the camera with a slight smile. The background is a solid blue color.

«JE PERÇOIS LA COLLABORATION AVEC PAX COMME ÉTANT PROFESSIONNELLE, FIABLE ET DANS UN ESPRIT DE PARTENARIAT. DES PROCESSUS CLAIRS, DES CIRCUITS DE DÉCISION RAPIDES ET UN ENCADREMENT ORIENTÉ SUR LES SOLUTIONS NOUS PERMETTENT DE PROPOSER À NOS CLIENTES ET CLIENTS DES SOLUTIONS D'ASSURANCE OPTIMALES.»

Attilio Mambelli

ÉDI- TORIAL

Chères lectrices, chers lecteurs,

Malgré une année encore une fois exigeante d'un point de vue économique et géopolitique, Pax a pu réaliser un bénéfice de 27.0 millions de CHF pour la fin de l'année 2024 et a ainsi encore dépassé l'année précédente. Le montant s'entend après attribution au fonds d'excédents de 26 millions de CHF qui profitera à nos sociétaires avec des attributions légèrement plus élevées par rapport à l'année précédente.

Pax enregistre une croissance réjouissante aussi bien dans la prévoyance privée que professionnelle et a globalement fait croître le volume de primes de quelque 3 pour cent. Ce résultat réjouissant est également dû à l'évolution positive des marchés des capitaux ainsi qu'à des revenus de ventes d'actions. Grâce à une forte capacité de risque et un capital propre encore augmenté, Pax affiche une solidité considérable en matière de solvabilité et de capitalisation.

Le vent en poupe dans les deux secteurs

La progression des primes de 2.8 pour cent par rapport à l'année précédente dans la prévoyance privée est notamment due aux primes uniques, le produit «Plan de versement» restant très demandé.

Le tarif collectif récemment lancé nous a permis d'améliorer encore une fois clairement notre position sur le marché de la prévoyance professionnelle et de proposer des prestations supplémentaires en maintenant le niveau de prix. En 2024, nous avons conclu bien plus de contrats que l'année précédente et avons pu gagner plusieurs entreprises clientes intéressantes dans le segment de clients cibles.

Marche des affaires des participations

Le résultat de la Pax Asset Management a progressé au-delà des attentes en 2024, ce qui est à attribuer à l'évolution positive des marchés financiers et par conséquent à des revenus plus élevés. En même temps, la participation à l'assurance en ligne Simpego a encore été marquée par une évolution défavorable des affaires. Simpego a pris différentes mesures pour rentabiliser les opérations liées aux véhicules à moteur qui n'ont cependant pas, en 2024, entraîné l'amélioration souhaitée du résultat. Par conséquent, la marche des affaires de Simpego n'a pas été satisfaisante au cours de l'année sous revue.

Développement des coopérations dans la protection des actifs

Le développement de notre coopération de longue date avec la Glarner Kantonbank a représenté une étape stratégique importante. Celle-ci peut maintenant proposer à ses clientes et clients hypothécaires du canal en ligne «hypomat.ch» une assurance de risque attractive et simple pour protéger leur hypothèque en faveur des survivantes et survivants. Nous avons également pu convaincre la Sparkasse Schwyz AG de devenir notre partenaire de coopération avec une offre similaire.

Distinguée pour l'engagement en faveur de placements durables

Les Nations Unies ont déclaré l'année 2025 «Année internationale des coopératives». Le slogan choisi «Les coopératives construisent un monde meilleur» souligne l'importance du modèle coopératif: il offre des solutions durables aux défis mondiaux et joue un rôle majeur pour accélérer la réalisation des objectifs de développement durable à l'horizon 2030.

Cette conception est également celle de Pax. En tant que société coopérative, nous nous appuyons depuis toujours sur une croissance pérenne grâce à une politique commerciale équitable et responsable. C'est pourquoi nous sommes heureux que l'Alliance Climatique Suisse ait reconnu notre effort en 2024 comme durable («good practice») lors de l'évaluation des placements de Pax et ait en outre accordé la tendance «beaucoup mieux» à Pax. En ce qui concerne les titres, nous avons défini et mis en œuvre l'approche de la durabilité, pour les placements immobiliers, nous avons amorcé l'opérationnalisation.

Cap toujours tenu avec la «stratégie 2025»

En poursuivant notre «stratégie 2025», Pax a évolué positivement au cours de l'année écoulée: la plupart de nos objectifs financiers sont sur la bonne voie, les coûts sont maîtrisés et l'activité principale a enregistré une nouvelle croissance. Nous avons également obtenu des succès concernant nos questions stratégiques transversales: Pax a été distinguée à plusieurs reprises comme employeuse attractive, une belle récompense pour notre travail assidu sur la culture d'entreprise. Parallèlement à l'évaluation mentionnée de nos placements en titres, nous avons continué d'affûter notre profil de durabilité.

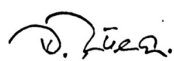
Remerciements aux compagnons de route

Nous remercions l'ensemble de nos sociétaires pour leur confiance ainsi que nos partenaires commerciaux qui partagent notre vision d'une prévoyance simple. Nous remercions tout autant les membres du conseil d'administration et du comité directorial pour leur engagement et leur travail.

C'est aussi l'occasion de souhaiter aux deux nouveaux membres du comité directorial, Christin-Isabell Henn et Christoph Jorns, qui renforcent le comité depuis 2024 respectivement en tant que responsable Opérations ou CFO, beaucoup de plaisir dans leurs nouvelles fonctions. En la personne de Christoph Jorns, nous avons même réussi à recruter une personnalité interne. Il succède à Alex Flückiger qui a quitté Pax à sa propre demande pour relever un autre défi en dehors de l'entreprise. Nous le remercions pour les succès obtenus et son engagement marquant.

Nous remercions tout particulièrement nos collaboratrices et collaborateurs. Ce sont toutes ces personnes qui font de la prévoyance une évidence pour les clientes et clients de Pax. De nombreuses réussites évoquées dans le présent rapport peuvent être attribuées à leur engagement et à leurs compétences. Nous sommes fiers de pouvoir continuer sur la voie que nous avons choisie avec ces personnes engagées.

Grazia fitg, merci, grazie, danke schön!



Daniel O. A. Rüedi
Président du
conseil d'administration



Peter Kappeler
Président du
comité directorial

RAPPORT DE SITUA- TION

1 SITUATION ÉCONOMIQUE ET ÉVOLUTION DU MARCHÉ DE L'ASSURANCE

Au cours de l'année sous revue, d'importants conflits géopolitiques, des incertitudes politiques et des turbulences économiques sur les marchés ont influencé la situation économique générale et les marchés financiers en Suisse. Alors que la croissance économique mondiale a été globalement positive, celle de la Suisse a été inférieure à la moyenne: pour l'année 2024, le Secrétariat d'État à l'économie SECO estime la croissance du produit intérieur brut à quelque 0.9%. L'inflation a reculé à 1.1 pour cent en moyenne sur l'année. La consommation privée a connu une croissance solide et a ainsi soutenu la conjoncture.

En 2024, des conditions exigeantes, à commencer par l'évolution des taux d'intérêt, ont continué de marquer les opérations de prévoyance. Alors que les marchés des actions ont évolué de façon réjouissante au cours de l'année sous revue, la courbe des taux d'intérêt s'est à nouveau rapprochée de zéro: en attendant de nouvelles baisses des taux directeurs, les marchés ont ainsi en permanence évalué les obligations à court et à long termes à un niveau inférieur au taux directeur de la Banque nationale suisse. Les obligations à taux fixe considérées comme sûres, par exemple les obligations sur dix ans de la Confédération suisse, obtiennent ainsi des rendements extrêmement faibles – un défi pour les engagements à long terme, comme on en connaît dans les opérations d'assurance de prévoyance. Des détails concernant l'évolution sur les marchés des capitaux et leurs répercussions sur les placements de capitaux dans l'assurance-vie figurent au chapitre 9 du présent rapport de situation.

Ainsi, l'intérêt – en tant que troisième contributeur à côté des employeurs et des salariés – ne peut toujours pas fournir, dans les conditions économiques que nous connaissons, les prestations attendues à l'époque de la conception de la prévoyance professionnelle dans le système de prévoyance suisse. Une espérance de vie qui continue de s'allonger augmente encore la pression démographique. Viennent s'y ajouter des évolutions sociétales qui doivent être prises en compte pour un développement

moderne du 2^e pilier. Les défis du 2^e pilier de la prévoyance vieillesse suisse restent donc clairs. Le 22 septembre 2024, le peuple suisse s'est prononcé contre la réforme LPP. De ce fait, les adaptations prévues dans le paquet de réformes ne seront pas appliquées. La stabilité de Pax reste assurée: Financièrement, Pax n'a pas tablé sur une adoption de la réforme et a en plus introduit un modèle de taux de conversion innovant indépendamment de la réforme de la LPP. Pax profite de l'élan insufflé par le référendum pour procéder à des extensions volontaires. Pax constate un besoin intact de solutions d'assurance complète sur le marché.

LE 2^E PILIER SUBIT UN BLOCAGE DES RÉFORMES

Pax regrette toutefois l'échec de la réforme LPP, une occasion de moderniser le 2^e pilier ayant ainsi été manquée. Ceci notamment dans l'optique d'améliorer la prévoyance pour les salariés à temps partiel et ceux à faible salaire. Pax offre toutefois déjà volontairement la possibilité aux entreprises clientes de réduire le seuil d'entrée ou la déduction de coordination, voire de supprimer entièrement cette dernière. De la sorte, les collaboratrices et collaborateurs bénéficient d'une meilleure prévoyance et le patronat augmente en même temps son attractivité sur le marché du travail.



Pax maintiendra son engagement pour un système de prévoyance suisse durable dans un dialogue constructif en politique, économie et société. En tant que société coopérative engagée depuis 1876 pour une prévoyance vieillesse pérenne, Pax assume une responsabilité sociopolitique particulière également pour les générations à venir.

2 PORTRAIT DE L'ANNÉE 2024 – LES ÉVOLUTIONS LES PLUS IMPORTANTES CHEZ PAX

2.1 Bénéfice et capital propre encore augmentés

L'exercice 2024 a été très réjouissant pour le groupe Pax. Avec un bénéfice de 27.0 millions de CHF, un plus de 8.4 pour cent par rapport à l'année précédente (2023: 24.9 millions de CHF, retraité¹), Pax maintient le cap des résultats financièrement couronnés de succès précédents. Les moteurs du résultat 2024 sont la croissance à nouveau rentable au cours de l'année sous revue et les bénéfices réalisés sur les ventes d'actions.

Pax a encore augmenté son capital propre de 58 millions de CHF pour atteindre 789 millions de CHF (année précédente: 731 millions de CHF). Grâce à cette base financière solide, le groupe Pax apparaît toujours comme partenaire fiable qui garantit la stabilité et la sécurité pour ses assurées et assurés.

¹ Annexe aux comptes consolidés, alinéa 5.6 Retraitement évaluation autres placements de capitaux

2.2 Pax fait ses preuves en tant qu'employeuse attractive

En 2024, le groupe Pax comptait en moyenne 338.6 emplois à temps plein (ETP) en comparaison au 318.8 ETP l'année précédente. Cela inclut les salariées/salariés à temps plein et à temps partiel, les apprenties/apprentis et les collaboratrices/collaborateurs des filiales, toutefois sans Simpego. Vous trouverez d'autres informations concernant la structure du groupe au chapitre Gouvernement d'entreprise.

À la fin de l'année précédente, Pax a enregistré un nombre de postes vacants supérieur à la moyenne qui ont, pour la plupart, pu être pourvus au cours de l'année sous revue. Cela explique l'augmentation de quelque 20 ETP au cours de l'année sous revue.

La culture de Pax influence le comportement des collaboratrices et collaborateurs et détermine la réussite de l'entreprise. Le «Pax Spirit» encourage une collaboration inspirante et des rapports liants, afin de réussir ensemble au-delà de la moyenne. L'échange ouvert, l'importante responsabilité individuelle et le respect mutuel sont au

cœur de cette démarche. Les collaboratrices et collaborateurs participent activement à l'organisation de leur travail au sein de l'équipe de manière responsable et apportent leur expertise de manière transversale. L'orientation commune sur les objectifs de l'entreprise crée les conditions pour un développement continu. La culture vécue suivant les valeurs «crédible», «prévoyante» et «directe» mène à une plus grande satisfaction et à de meilleures performances, ce qui se reflète dans la qualité des prestations de service et des offres de produits.

En 2024 aussi, Pax a pu pourvoir plusieurs postes-clés avec des talents internes, ce qui montre que les collaboratrices et collaborateurs de Pax peuvent se développer et apprendre en permanence.

Après l'enquête indépendante déjà menée par «Statista», «Handelszeitung» et «PME» en 2023 «Meilleurs employeurs 2025», l'attractivité de Pax en tant qu'employeuse se confirme également en 2024. Le classement montre une nouvelle fois que Pax est la meilleure employeuse de toute la place de Bâle, tous secteurs confondus. En outre, Pax appartient également aux top employeuses dans la catégorie «Assurances et caisses maladie» et se classe, au niveau national, dans les premiers rangs parmi les 250 employeurs en tout employant au moins 200 personnes.

Qui plus est, Pro Familia Suisse, en collaboration avec Empiricon, a déterminé en 2024 le «Family Score» chez

**BÉNÉFICE DU
GROUPE PAX**

27
MILLIONS DE CHF

Pax dans une enquête scientifique menée auprès des collaborateurs pour mesurer le degré de conciliation travail-famille dans les entreprises. Avec 86 points sur 100 possibles Pax se situe bien au-delà de la moyenne nationale de 63 points. Pax peut utiliser le «Family Score Award» ainsi obtenu comme label de qualité pour les années 2025 à 2027. Pax prouve ainsi qu'elle est une employeuse moderne et progressiste qui motive ses collaboratrices et collaborateurs, les encourage et les soutient dans leurs situations de vie personnelles et qu'elle propose une façon de travailler flexible et des conditions de travail adaptées aux familles.

2.3 Pax Asset Management SA: succès confirmé et contribution substantielle au résultat du groupe

La Pax Asset Management SA (Pax Asset Management) est une filiale à 100 pour cent du Pax Holding et emploie 19 collaboratrices et collaborateurs. Elle gère le portefeuille d'investissement et de biens immobiliers du groupe Pax (sans Simpego) et des trois fondations collectives gérées par la Pax Assurance. Elle est en outre responsable de la gestion du parc immobilier. Les actifs sous gestion s'élèvent à 9.3 milliards de CHF.

Sur la période sous revue, la Pax Asset Management a réalisé un bénéfice supérieur à celui de l'année précédente. Elle apporte ainsi une contribution substantielle au résultat financier du groupe Pax ce qui concourt au renforcement de la structure de revenus et, en même temps, à la diminution de la dépendance à l'égard des taux d'intérêt.

Depuis janvier 2024, les principes d'investissement de Pax répondent à des standards élevés de durabilité. Ils s'appliquent aussi bien à la gestion des actifs immobilisés de la prévoyance privée et professionnelle, des fondations de prévoyance qu'aux propres fonds de placement de Pax. Le processus d'investissement de Pax s'oriente sur dix-sept objectifs de durabilité des Nations Unies. Ainsi, Pax investit essentiellement dans des entreprises dont les produits et les services ainsi que les activités commerciales contribuent de manière positive à la réalisation de ces dix-sept objectifs. Sur la base de cette évolution, la notation attribuée par l'Alliance Climatique Suisse a augmenté de manière significative sur un an pour atteindre le niveau «Good Practice» avec «tendance beaucoup mieux», ce qui fait que Pax est désormais perçue

publiquement comme une entreprise qui investit dans le développement durable.

2.4 Évolutions au sein de la Simpego Assurances SA

La Simpego Assurances SA (Simpego) est un assureur en ligne dans lequel le Pax Holding détient une participation de 60.84 pour cent. Entièrement numérique, Simpego propose des solutions d'assurance innovantes pour les voitures, motocycles, camionnettes, voitures de collection, l'inventaire du ménage, les bâtiments et les animaux domestiques. Entretemps, l'entreprise fait partie du top 10 parmi les assureurs auto de Suisse en matière de volume de primes. En 2024, Simpego a obtenu plusieurs distinctions dans des sondages indépendants auprès des clients: «top conseil» pour l'assurance des animaux domestiques (janvier), meilleure assurance automobile de Suisse (mars) et «Service Champion» des assurances de Suisse (novembre).



Pax n'est toutefois pas satisfaite de la marche financière des affaires chez Simpego au cours de l'exercice 2024. Les mesures prises en vue d'augmenter la rentabilité dans le secteur des véhicules à moteur, telles que réduction sélective des nouvelles affaires et optimisation de la gestion des sinistres, n'ont pas encore conduit, au cours de la période sous revue, à l'amélioration souhaitée des résultats. Les autres branches d'assurance choses se développent certes de manière satisfaisante, mais n'ont pas pu compenser l'évolution des affaires véhicules à moteur.

Cela a amené Pax à être plus prudente dans l'évaluation de la participation et à procéder à une réévaluation. Il en a résulté un ajustement de valeur d'environ 15 millions de CHF dans les comptes individuels du Pax Holding pour l'exercice 2024. Cela a également grevé le résultat

du groupe de 4.7 millions de CHF (après minorités); en plus de la correction complète de la valeur du goodwill, une réserve a également été constituée.

Le taux de participation du Pax Holding à la Simpego a augmenté de 0.59 points de pourcentage à 60.84 pour cents suite à l'acquisition d'actions d'un petit actionnaire. Depuis le 15 août 2024, Christoph Jorns est en plus membre du conseil d'administration. Il remplace Alex Flückiger qui a quitté le conseil d'administration.

2.5 Nouvelles coopérations avec des banques

Les partenariats apportant un bénéfice mutuel ouvrent à Pax et aux partenaires de coopération des perspectives intéressantes et rendent une croissance continue possible. Les partenaires de coopération profitent des connaissances en prévoyance et de la flexibilité de Pax, celle-ci adaptant efficacement les solutions de prévoyance aux exigences de la coopération.



Au cours de l'année sous revue, Pax et la Glarner Kantonalbank ont renforcé leur collaboration: la coopération de longue date avec Pax permet à la Glarner Kantonalbank de proposer un nouveau produit d'assurance dans le domaine de la protection des actifs à un tarif collectif attractif. En souscrivant une assurance risque décès, les emprunteurs peuvent, en cas de décès, protéger leurs survivants en passant par le canal en ligne «hypomat.ch». Le versement du capital en cas de décès réduit le montant de l'hypothèque ce qui rend le financement plus supportable. La charge financière des survivants est ainsi allégée leur permettant de continuer à profiter de leur logement.

PAX PROPOSE DES SOLUTIONS SUR MESURE AUX PARTENAIRES DE COOPÉRATION.

Peu avant la fin de l'année 2024, la Sparkasse Schwyz et Pax ont convenu d'une coopération similaire. Les clients hypothécaires actuels tout comme les nouveaux clients de la Sparkasse Schwyz peuvent assurer leurs survivants en cas de décès à un tarif collectif attractif: une offre aussi simple qu'avantageuse qui allie les points forts des deux entreprises pour offrir une véritable valeur ajoutée à la clientèle.

3 LA STRATÉGIE DE PAX

Les exigences du marché ne cessent de changer. Les principaux défis sont la dépendance à l'égard des taux d'intérêt, la pérennisation de la rentabilité de l'activité principale et les besoins des clients qui changent. La stratégie 2025 (période stratégique 2023–2025) garantit que Pax continuera de se développer durablement avec succès dans ce contexte.

NOUS ALLONS DEVENIR LE MEILLEUR ASSUREUR DE PRÉVOYANCE POUR NOS CLIENTES ET CLIENTS PARCE QUE NOUS RENDONS LA PRÉVOYANCE SIMPLE.

Elle est fermement ancrée dans l'identité et dans la culture d'entreprise de Pax, les valeurs «crédible», «prévoyante» et «directe» en étant les marqueurs. C'est la vision de Pax qui est déterminante: nous allons devenir le meilleur assureur de prévoyance pour nos clientes et clients parce que nous rendons la prévoyance simple. La vision montre la direction dans laquelle Pax veut se développer et souligne son ambition de fournir des prestations d'excellence dans l'intérêt des assurées et assurés, des partenaires de coopération et des courtiers.



La stratégie 2025 se focalise sur divers secteurs d'activité qui, avec différentes orientations, contribuent à atteindre les objectifs de la stratégie.

Dans la prévoyance privée, Pax veut poursuivre la croissance rentable des dernières années. Le fort positionnement sur le marché de la prévoyance privée en constitue la base. Grâce à une large gamme de produits, les clientes et clients profitent d'offres attractives et conformes à leurs besoins. En multipliant les canaux de distribution, par exemple par des coopérations supplémentaires et la distribution directe ou numérique, Pax répond aux besoins de la clientèle de disposer de nouveaux chemins d'accès. C'est pourquoi Pax met également l'accent sur le développement d'offres et services numériques qui seront progressivement étendus et élargis à l'avenir. Au cœur de cette démarche, il y a les accès en ligne et des solutions de prévoyance qui répondent encore davantage aux exigences des clientes et clients ainsi que des partenaires de coopération et courtiers de Pax. À la fin de la période sous revue, Pax a mis en œuvre avec succès les mesures prévues et réussi à poursuivre sa croissance rentable. L'extension des canaux de distribution et le développement d'offres et de services numériques ont considérablement contribué à répondre encore mieux aux besoins des clients et à renforcer la position sur le marché.

DANS LA PRÉVOYANCE PRIVÉE, PAX A POURSUIVI SA CROISSANCE RENTABLE.

Dans la prévoyance professionnelle, Pax veut établir la solution de prévoyance d'un nouveau genre «DuoStar» sur le marché en mettant davantage en exergue les avantages de l'offre. L'argument central est l'approche innovante de proposer sécurité et possibilités de rendement combinées dans une seule solution. En plus, les offres dans la prévoyance professionnelle sont également rendues de plus en plus attractives pour les entreprises clientes de taille moyenne, entre autres aussi par le développement des tarifs. À la fin de la période sous revue, Pax a établi avec succès la solution de prévoyance «DuoStar» sur le marché. En améliorant sans cesse ses

tarifs et en mettant l'accent sur une approche innovante, Pax a pu renforcer son attractivité auprès des entreprises clientes de taille moyenne et étendre sa présence sur le marché.

LA SOLUTION DE PRÉVOYANCE «DUOSTAR» EST ÉTABLIE SUR LE MARCHÉ AVEC SUCCÈS.

Dans le secteur gestion d'actifs, la Pax Assurance développe de nouvelles offres en collaboration avec la Pax Asset Management et exploite de la sorte un potentiel de croissance supplémentaire. L'accent est mis sur les produits proches de l'assurance qui ouvrent des sources de

revenus supplémentaires. Cela doit permettre de contribuer au rendement et de réduire la dépendance à l'égard des taux d'intérêt. À la fin de la période sous revue, l'étroite collaboration entre l'assurance et l'Asset Management a permis de faire avancer le développement de nouveaux produits conformément aux prévisions. Cela contribue à diminuer la dépendance à l'égard des taux d'intérêt.

Afin de garantir la réussite de la mise en œuvre de la stratégie, Pax encourage une culture d'entreprise dans laquelle l'ouverture d'esprit, la confiance et la responsabilité de chacun occupent une place centrale. La durabilité joue également un rôle majeur, davantage à ce sujet au chapitre 5. Actuellement, Pax élabore les contenus de la prochaine période stratégique afin d'aborder les défis et opportunités futurs de manière ciblée.

4 LA PRÉVOYANCE SOUS LE SIGNE DE LA COOPÉRATIVE

Le groupe Pax est organisé sous l'égide de la coopérative Pax Holding (société coopérative) dont le siège est à Bâle. Grâce à la structure coopérative, le Pax Holding reste indépendant et peut organiser son développement de manière autonome et l'orienter sur le long terme.

PAX EST ENTIÈREMENT DÉTENUE PAR LES MEMBRES DE LA COOPÉRATIVE QUI PARTICIPENT AU SUCCÈS DE L'ENTREPRISE.

En tant que coopérative, elle s'engage uniquement à veiller à la sécurité financière de ses membres qui sont également propriétaires du Pax Holding. Les bénéfices restent dans l'entreprise et profitent ainsi à tous les membres, entre autres, grâce à une participation attractive aux excédents.

En plus de la participation aux excédents, les sociétaires ont également un droit de regard. Elles et ils peuvent se faire élire en tant que déléguée ou délégué et ainsi participer à l'orientation stratégique de Pax par rapport à l'assemblée des délégués.

Pax mise sur la solidarité et une croissance durable grâce à une politique d'entreprise équitable et responsable. Cela fait de Pax un partenaire fiable, sûr et stable.

5 DURABILITÉ CHEZ PAX

Pour Pax, la durabilité constitue une base importante de son activité commerciale. Elle fait partie de la stratégie d'entreprise et est un élément central de l'identité de Pax. Ce faisant, Pax considère la durabilité dans son acception la plus large, à savoir comme une responsabilité vis-à-vis de la société, de l'économie et de l'environnement. C'est sous cet angle que Pax a développé en 2023 une stratégie de durabilité qui détermine les points essentiels dans lesquels Pax souhaiterait s'investir ou les activités déjà en cours qu'il s'agit d'intensifier. Le principe est simple: penser à demain, mais agir ici et maintenant. Cela signifie: Pax préfère des réussites à long terme à des bénéfices à court terme, réduit progressivement les émissions et rend la vie vivable pour les gens. Le chemin pour y parvenir est un processus constant. L'objectif n'est pas encore atteint, la durabilité demande en effet de la persévérance et une adaptation constante aux dernières évolutions en date.



Toutes les mesures sont basées sur des normes reconnues au niveau international telles que, par exemple, les 17 objectifs de développement durable des Nations Unies (Sustainable Development Goals, SDG) ou la Convention de Paris.

CHEZ PAX, LA DURABILITÉ FAIT PARTIE DE LA STRATÉGIE D'ENTREPRISE ET EST UN ÉLÉMENT CENTRAL DE L'IDENTITÉ DE PAX.

En 2024, Pax a sorti la publication «Durabilité chez Pax» qui montre en détail comment Pax a développé sa stratégie de durabilité et quels ont été les sujets prioritaires identifiés et étayés par des objectifs et des mesures correspondants. Dans le courant de l'année 2025, Pax établira un rapport de durabilité qui renseignera de façon détaillée sur les évolutions en matière de durabilité en 2024. D'autres informations concernant la durabilité chez Pax se trouvent sous: pax.ch/durabilite

6 OPÉRATIONS D'ASSURANCE

6.1 Évolution des primes dans l'assurance-vie

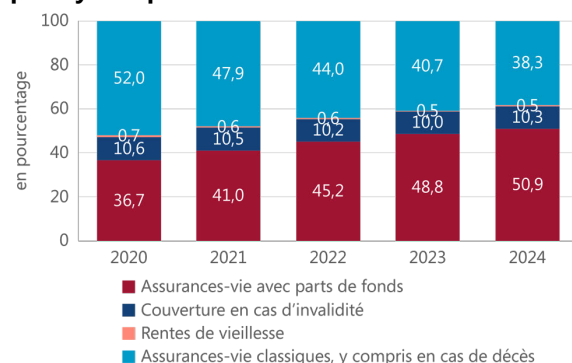
Dans la prévoyance privée, Pax a encore connu une croissance par rapport à l'année précédente. Le volume de primes a ainsi progressé de 2.8 pour cent par rapport à l'année précédente et atteint 448.4 Mio CHF (2023: 436.2 Mio CHF). Cette évolution est due au volume des nouvelles affaires de 27.7 Mio CHF (2023: 30.3 Mio CHF), mesuré selon l'APE (Annual Premium Equivalent): L'APE est défini comme la somme de toutes les recettes provenant de primes périodiques plus un dixième de toutes les primes uniques perçues.

Pax a réussi à augmenter le volume des primes périodiques au cours de l'année sous revue, passant de 373.6 Mio CHF en 2023 à 379.0 Mio CHF. Concernant les primes uniques, Pax a enregistré, avec 69.4 Mio CHF, une augmentation de quelque 10.9 pour cent par rapport à l'année précédente (2023: 62.6 Mio CHF).

La prévoyance professionnelle a connu une croissance réjouissante. Comparées à l'année précédente, les primes uniques ont augmenté de 8.5 pour cent pour arriver à 235.8 Mio CHF (année précédente: 217.4 Mio CHF). L'augmentation des primes uniques a permis de largement compenser le léger recul des nouvelles affaires et des primes périodiques, de sorte que, avec 440.3 Mio CHF, le volume total des primes dans la prévoyance professionnelle est supérieur de 2.4 pour cent à celui de l'année précédente (2023: 429.9 Mio CHF).

Dans l'ensemble, le volume de primes des deux branches a augmenté de 2.6 pour cent à 888.7 Mio CHF par rapport 866.1 Mio CHF l'année précédente.

Pax Assurance - composition primes périodiques, prévoyance privée



6.2 Politique d'excédents stable et attractive

En tant que coopérative, Pax s'engage à protéger les intérêts financiers de ses assurés. Cela apparaît dans la politique d'excédents durable: depuis des années, Pax attribue davantage au fonds d'excédents qu'elle n'en distribue. De la sorte, Pax rend possible une participation stable aux excédents également à l'avenir. Au cours de l'année sous revue, Pax a attribué 26 Mio CHF (2023: CHF 28 Mio CHF) au fonds d'excédents. De cette attribution 21 Mio CHF (2023: 20 Mio CHF) ont été alloués à la prévoyance privée, 5 Mio CHF (2023: 8 Mio CHF) à la prévoyance professionnelle.

En 2024, Pax a présenté des distributions intéressantes: ainsi, 13.4 Mio CHF (2023: 11.9 Mio CHF) ont été versés aux assurées et assurés de la prévoyance privée, celles et ceux de la prévoyance professionnelle ont bénéficié d'une distribution de 7.3 Mio CHF (2023: 7.0 Mio CHF).

L'attribution au fonds d'excédents et les autres mesures en faveur des assurés de la prévoyance professionnelle font que Pax a encore attribué les rendements aux assurées et assurés à raison de quelque 98 pour cent (2023: 98 pour cent). Pax a ainsi une fois de plus clairement atteint, voire dépassé la «legal quote» exigée de 90 pour cent.

PAX MÈNE UNE POLITIQUE D'EXCÉDENTS DURABLE.

6.3 Test suisse de solvabilité – grande sécurité financière pour les assurées et assurés

La capacité de risque de Pax se situe à un niveau élevé. Le taux du Test suisse de solvabilité (SST) en est une preuve fiable. Il souligne la capacité de Pax de tenir les promesses financières faites aux assurées et assurés. Plus le taux est élevé, plus l'entreprise d'assurance est sûre pour ses clientes et clients.

Selon les calculs provisoires, ce taux sera de 223 pour cent au 1^{er} janvier 2025 et dépassera très nettement le taux minimal de 100 pour cent exigé par le régulateur. Les clientes et clients de Pax profitent ainsi toujours d'une très grande sécurité financière.

7 DÉVELOPPEMENT DES PRODUITS

7.1 Prévoyance privée: à chaque situation de vie sa propre solution de prévoyance

Dans la prévoyance privée, Pax propose des solutions flexibles qui s'adaptent aux différentes phases de vie des clientes et clients. Les assurées et assurés peuvent ainsi aussi bien économiser pour leur vieillesse que se protéger des risques. En 2024 aussi, Pax a encore optimisé la gamme de produits et simplifié et étoffé l'offre pour les clientes et les clients.

Pour les opérations de coopération (cf. chapitre 2.5), Pax a élargi l'offre dans la prévoyance privée avec des tarifs collectifs risque. Les clientes et clients hypothécaires de la Glarner Kantonalbank et de la Sparkasse Schwyz peuvent protéger leurs survivantes et survivants, en cas de décès, grâce à une couverture des actifs spécialement conçue pour les partenaires de coopération, et ce à des conditions attractives. En cas de décès, cette assurance risque réduit le montant de l'hypothèque et augmente ainsi la viabilité financière. Les survivantes et survivants bénéficient d'un allègement financier et peuvent continuer à profiter de leur logement.

Pax propose également une protection flexible contre les conséquences financières en cas de coup dur du destin en ligne depuis 2024: dans la prévoyance privée, les clientes et clients peuvent désormais calculer et conclure l'assurance en cas de décès de Pax pour protéger la famille, le logement en propriété et l'entreprise directement en ligne sous pax.ch. Le parcours de conclusion, conçu de manière simple et compréhensible, est l'un des meilleurs du marché suisse et constitue l'une des synergies de l'intégration de Creadi annoncée en 2023.

7.2 La bonne solution dans la prévoyance professionnelle – tout simplement

Au cours de l'année sous revue, Pax a développé le tarif collectif dans la prévoyance professionnelle. Le tarif collectif appliqué pour l'exercice suivant s'appuie sur les points forts du tarif en vigueur. Il offre une tarification mieux adaptée aux risques et des primes encore plus basses – notamment pour les entreprises à partir de 20 personnes assurées et avec une évolution du risque positive. En plus des atouts traditionnels de Pax dans le segment des petites entreprises, Pax souhaite ainsi s'adresser notamment aux plus grandes entreprises

avec des conditions compétitives tant pour l'assurance complète que pour la solution combinée «DuoStar».

Pax est le seul assureur de prévoyance en Suisse qui propose aux start-up une conclusion numérique de solutions LPP de bout en bout. En 2024, Pax a élargi cette caractéristique distinctive: quelques minutes suffisent désormais aux entreprises pour régler leur prévoyance professionnelle en ligne également dans la solution «DuoStar». Par ailleurs, Pax a étendu son offre en ligne et accepte désormais directement en ligne les entreprises jusqu'à 15 collaborateurs dans sa prévoyance professionnelle.

Dans la comparaison des caisses de pension 2024, Pax a enregistré une nouvelle victoire: dans la catégorie du meilleur rendement des placements sur trois ans dans l'assurance complète, Pax s'est maintenue à la première place du classement.

7.3 Exigences de la nouvelle loi révisée sur la surveillance des assurances mises en œuvre

Qui plus est, la nouvelle loi sur la surveillance des assurances (LSA) est en vigueur depuis le 1^{er} janvier 2024. D'une part, les intermédiaires d'assurance ont ainsi été soumis à des nouveautés importantes, d'autre part, de nouvelles obligations d'information, de documentation et de reddition de comptes s'appliquent également aux entreprises d'assurance, notamment en ce qui concerne les exemples de calcul. Pax a mis ces obligations en œuvre dans tous les produits des nouvelles affaires en application des exigences de la LSA révisée.

7.4 Prévoir globalement

L'analyse globale de la prévoyance sur les trois piliers, introduite l'année précédente, jouit d'une grande popularité sur le marché. Plusieurs milliers d'utilisatrices et d'utilisateurs ont profité, au cours de l'année sous revue, de la présentation simple, transparente et divertissante de leur situation individuelle de prévoyance. De plus, l'outil de Pax fournit aussi des recommandations sur les mesures d'optimisation. Afin d'accroître encore le savoir-faire et l'expertise de Pax au sein même de l'entreprise, toutes les collaboratrices et tous les collaborateurs ont mis à l'épreuve et consolidé leurs connaissances du système de prévoyance suisse de manière ludique en 2024.

8 LA PRÉVOYANCE EXPLIQUÉE SIMPLEMENT

Pax cultive une vision holistique du système des trois piliers de la prévoyance suisse. Les statuts de la société coopérative décrivent leur objectif comme étant la promotion de la prévoyance financière. Pour Pax, ceci englobe également une transmission claire et compréhensible d'informations et de connaissances ainsi que des conseils. Par le biais de diverses offres, Pax veut rendre le système de prévoyance suisse, devenu complexe, accessible tant pour les clientes et clients que pour les partenaires de distribution et les collaboratrices et collaborateurs de manière claire, compréhensible, attrayante et accessible à toutes et tous.

PROMOUVOIR LA PRÉVOYANCE FINANCIÈRE C'EST AUSSI TRANSMETTRE DES CONNAISSANCES.

Grâce, par exemple, à des manifestations internes et externes, parfois en coopération avec des plateformes partenaires comme «NZZ Live», Pax insuffle des élans importants pour sensibiliser la société et le public au sujet de la prévoyance globale. Cela inclut également des offres d'information et de dialogue pour les médias qui parlent du système de prévoyance de la Suisse et de ses défis. En outre, Pax propose sur ses propres canaux de

communication de marché et d'entreprise – notamment dans les médias sociaux – des contenus de conseil complets sur la prévoyance dans les différentes situations de vie de la population suisse.

Le Baromètre des familles, que Pax et Pro Familia ont lancé ensemble, apporte également une contribution importante sur le sujet de la situation en matière de prévoyance en Suisse. Il reste le seul instrument qui prend le pouls des familles en Suisse tous les ans et reflète ainsi la réalité de la vie telle qu'elle est perçue. Pour le Baromètre des familles 2024, quelque 2'200 familles de toutes les régions de Suisse ont été interrogées sur des sujets divers et variés, par exemple «Thèmes d'actualité», «Situation et attentes des familles», «Situation financière», «Protection financière et prévoyance», «Conciliation de la vie professionnelle et de la vie familiale» ainsi que «Conciliation de la vie professionnelle et de la prise en charge des proches». Pax et Pro Familia comblent ainsi un manque d'informations dans un domaine important pour la société dans lequel la prévoyance joue un rôle déterminant. Les résultats de l'étude peuvent être librement consultés sous familienbarometer.ch/fr.

Pax propose des informations utiles également à ses partenaires de distribution. Dans le cadre des services numériques pour les courtiers, elles et ils bénéficient de packs de communication qu'ils peuvent utiliser pour le dialogue avec leurs clientes et clients et leur information. Ces packs se composent d'images, de textes et de vidéos que les courtiers peuvent utiliser directement et simplement dans leur communication.

9 PLACEMENTS DE CAPITAUX DE L'ASSURANCE-VIE

9.1 Situation sur les marchés financiers

Les marchés boursiers mondiaux ont évolué positivement et ont parfois atteint de nouveaux sommets en cours d'année. Aux USA en particulier, l'intérêt croissant pour l'intelligence artificielle (IA) ainsi que la victoire de Donald Trump aux élections présidentielles ont créé une effervescence palpable en Bourse. Le franc suisse a montré des signes de faiblesse en 2024 notamment par rapport au dollar américain. En comparaison annuelle, le dollar américain a gagné quelque 8 pour cent par rapport au franc suisse, reflétant ainsi l'évolution inverse de l'année précédente. Après la revalorisation, l'euro a montré des signes de faiblesse jusqu'à la moitié de l'année et n'a affiché qu'une légère amélioration par rapport au cours final de l'année précédente.

L'économie mondiale a observé une croissance modérée en 2024. L'économie aux USA est restée solide alors que la zone euro n'a que peu progressé. L'évolution de la conjoncture chinoise a été modérée par rapport aux dernières années. La baisse de prix de l'énergie a fait que, dans de nombreux pays, l'inflation s'est rapproché des objectifs des banques centrales, l'inflation sous-jacente restant toutefois élevée. Avec le recul attendu de l'inflation, plusieurs banques centrales ont opté pour de nouvelles baisses des taux d'intérêt. Cela s'est surtout répercuté sur les intérêts à court terme. Après des mois d'inversion de la courbe des taux, les taux à long terme sont de nouveau plus élevés que les taux à court terme. Par rapport au début de l'année, les taux d'intérêt à plus long terme ont augmenté aux USA et en Europe, alors qu'ils ont baissé en Suisse.



9.2 Placements à taux fixes

Le rendement des emprunts fédéraux sur 10 ans a diminué de +0,7 pour cent à +0,3 pour cent au cours de l'année. Le niveau encore plus élevé des taux d'intérêt, surtout au premier semestre, a permis à Pax de continuer à profiter de conditions d'investissement intéressantes dans le domaine des titres à revenu fixe. Les risques de change ont été couverts pour la plupart au cours de l'année. Les coûts de couverture pour les placements libellés en dollars américains et en euros ont toutefois encore pesé sur le résultat des placements.

L'octroi de prêts hypothécaires de premier ordre à des particuliers a été intensifié. Par rapport à l'année précédente, la nouvelle baisse des taux hypothécaires a favorisé la demande de financements pour les immeubles d'habitation à usage propre.

9.3 Actions

L'année 2024 a été une vraie réussite pour les actions. Les actions américaines, en particulier les valeurs technologiques, ont poussé les indices vers de nouveaux sommets. Les marchés boursiers suisses et européens ont aussi évolué positivement, sans toutefois pouvoir rivaliser avec la dynamique des marchés américains.

Le S&P 500 a augmenté de 25 pour cent en monnaie locale, pendant que la valeur du Nasdaq a pris près de 30 pour cent. Le DAX allemand a enregistré une croissance de 19 pour cent, alors que l'indice boursier suisse a obtenu un rendement de 6 pour cent. Le marché boursier français, par contre, est resté quasi au même niveau en raison d'incertitudes politiques et économiques.

Pendant la période des taux d'intérêts négatifs, Pax a légèrement augmenté sa part en actions et, par contre, moins investi en obligations. Pour la couverture, c'est une stratégie partiellement systématique qui a été mise en place. La hausse des taux d'intérêt ayant rendu les actions moins intéressantes que les obligations, Pax a dissous cette couverture début 2024 et réduit son portefeuille d'actions. À la fin de la période sous revue, la part des actions était de 4,8 pour cent, soit plus de 2 points de pourcentage de moins que l'année précédente.

9.4 Évolution des placements immobiliers

En 2024, le marché immobilier s'est remis du recul modéré de la demande d'immeubles de rapport observé

en 2023. Au cours de l'année sous revue, la part de l'immobilier dans le portefeuille total des placements de la Pax Assurance est restée à environ 21 pour cent. La valeur marchande du portefeuille immobilier détenu directement a augmenté de 6.6 pour cent. Par rapport à l'année précédente, le produit net avec effet sur le résultat a légèrement diminué (-1.2 pour cent). Cela est notamment dû aux dépenses plus importantes par rapport à l'année précédente pour des transformations et rénovations. En raison de la vacance stratégique pour des projets de rénovation, le taux de vacance a légèrement augmenté au cours de l'année sous revue.

PART D'IMMOBILIER PLACEMENTS

21
POUR CENT

Avec une part importante d'à peine 74 pour cent de revenus locatifs provenant de l'habitat, Pax dispose d'un portefeuille immobilier stable et bien diversifié au niveau régional. Les biens immobiliers détenus directement sont complétés par des fonds immobiliers.

Grâce aux revenus et à l'augmentation de la valeur, les biens immobiliers ont globalement fortement contribué au résultat qui renforce le capital propre de Pax.

9.5 Résultats financiers des placements de capitaux des opérations d'assurance-vie

Le résultat financier des placements de capitaux de la Pax Assurance impactant le résultat est de 129 millions de CHF et est ainsi nettement supérieur à celui de l'année précédente. Les principaux responsables de cette augmentation du résultat sont les gains réalisés sur les actions ainsi que le produit de la vente de biens immobiliers. Après une bonne année de placement, le rendement RPC provenant du résultat des placements de la Pax Assurance s'élève à 2.4 pour cent (année précédente: 1.8 pour cent).

10 GESTION DES RISQUES

Une culture du risque responsable contribue largement à la stabilité opérationnelle de Pax. Elle constitue la condition pour identifier et évaluer les risques rapidement et les gérer en conséquence.

La gestion des risques a pour objectif de protéger les intérêts des personnes assurées chez Pax. Ces intérêts sont menacés par des risques très variés, c.-à-d. des événements imprévisibles qui peuvent empêcher Pax de mettre la stratégie commerciale en pratique et d'atteindre des objectifs.

Pax a mis en œuvre des méthodes d'identification et d'évaluation des risques et a établi une stratégie de risque qui définit la propension au risque et mesure la capacité de risque. La base de l'évaluation des risques est l'inventaire des risques de Pax qui contient systématiquement l'ensemble des risques pertinents identifiés.

Pax pratique une gestion des risques financiers pour tous les risques importants liés aux opérations d'assurance-vie. En soutien, Pax dispose d'un système de contrôle interne (SCI) englobant toutes les mesures organisationnelles et méthodologiques qui garantissent le bon déroulement de l'activité commerciale.

La gestion financière et opérationnelle des risques y compris SCI constituent ensemble la gestion des risques de Pax. Celle-ci se base sur les principes suivants:

- Les risques sont pris dans le cadre de la stratégie de risque.
- Ces risques délibérément pris doivent permettre de réaliser un rendement approprié afin de pouvoir poursuivre une politique d'excédent durable, de renforcer la base de capital et d'atteindre une solvabilité élevée.
- Les risques importants sont surveillés en permanence et gérés activement.

Les risques financiers et actuariels constituent les risques principaux dans les opérations d'assurance sur la vie. C'est pourquoi la gestion financière des risques sert notamment à maîtriser ces risques.

UNE CULTURE DU RISQUE RESPONSABLE CONTRIBUE LARGEMENT À LA STABILITÉ OPÉRATIONNELLE DE PAX.

L'asset liability management (ALM) endosse là une fonction de passerelle entre l'activité d'investissement et les opérations d'assurance. La commission ALM élabore et coordonne des mesures d'optimisation et/ou des mesures de limitation des risques à l'attention du comité directorial et du conseil d'administration.

La détermination des limites de risque dans l'underwriting et la gestion des portefeuilles constitue une mesure supplémentaire importante de gestion des risques. Le respect de la stratégie de risque est vérifié dans le cadre du SCI. Le SCI garantit que les directives sont respectées et que les mesures de gestion des risques sont réellement mises en application.

11 PERSPECTIVES GROUPE PAX

Sur la période sous revue, le groupe Pax a une fois encore montré qu'il est financièrement prospère et remarquablement capitalisé. Malgré un contexte de marché qui reste difficile, Pax prévoit de croître de manière rentable et faire preuve de résilience entrepreneuriale également à l'avenir. Les réussites et performances en 2024 ont parfaitement armé Pax pour cela.

Dans la prévoyance privée, Pax veut faire avancer l'extension des canaux de distribution. Pax peut exploiter un potentiel de croissance supplémentaire en élargissant l'offre en ligne: d'autres solutions de la prévoyance privée devraient rejoindre l'offre numérique de l'assurance en cas de décès dans le canal en ligne. Qui plus est, Pax compte maintenir au premier plan sur le marché son parcours de souscription numérique comme voie d'accès facile pour les clients finaux et les courtiers. En outre, le développement et le lancement d'offres attractives sont essentiels en tant que facteurs de réussite essentiels, un accent particulier étant mis sur le développement de produits liés à des fonds. Les coopérations restent également un élément prometteur pour une croissance dans le segment de la clientèle privée.

Dans la prévoyance professionnelle, Pax a stabilisé le portefeuille de l'assurance complète en 2024. Pour Pax, cela représente un attachement réel à l'assurance complète: le besoin de telles solutions sur le marché est toujours présent, ce qui encourage Pax à continuer de proposer aux entreprises suisses des solutions offrant une sécurité maximale. Pax a réussi à établir la solution combinée «DuoStar» sur le marché. Pax a toutefois toujours à cœur de voir la fondation Balance afficher une forte croissance, ce qui doit être assuré par le développement du portefeuille d'offres et l'optimisation du concept d'encadrement.

**PAX RESTE RÉSILIENTE
ET OFFRIRA AINSI DE LA
STABILITÉ ÉGALEMENT
À L'AVENIR.**

La Pax Asset Management crée la base pour renforcer la contribution au résultat en ouvrant des potentiels de croissance pour l'ensemble du groupe Pax grâce à des liens supplémentaires avec l'activité principale. En outre, la Pax Asset Management prévoit d'ouvrir des sources de revenu supplémentaires pour le groupe Pax avec de nouvelles offres proches de l'assurance.

Dans le domaine de la durabilité, Pax voit toujours un fort potentiel de différenciation. Avec une vision plus aiguisée de la durabilité, Pax veut démontrer encore plus clairement la façon dont elle pense à l'avenir tout en agissant ici et maintenant: Pax préfère les réussites à long terme à des bénéfices à court terme, investit de manière durable, réduit progressivement ses émissions, s'engage en tant qu'employeuse à tous les niveaux pour ses collaboratrices et collaborateurs et apporte une contribution à la société par le biais de multiples engagements.

Pax restera synonyme de sécurité et stabilité dans la prévoyance également à l'avenir. Pour les clientes et les clients ainsi que les partenaires de distribution Pax reste une partenaire fiable, responsable et résiliente. Le conseil d'administration et le comité directorial sont de ce fait convaincus de pouvoir mener à bien la stratégie 2025 et ses orientations et lancer à la fin du prochain exercice une nouvelle période stratégique qui maintiendra Pax sur la voie du succès qu'elle a empruntée ces dernières années.



GOUVER- NEMENT D'ENTRE- PRISE

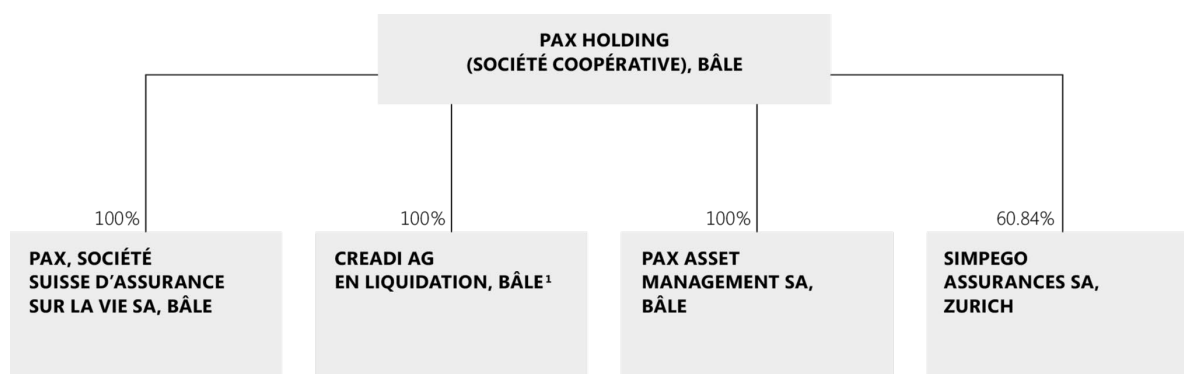
STRUCTURE DU GROUPE ET DU CAPITAL

1 INTRODUCTION

Le Pax Holding s'engage à observer une conduite d'entreprise équilibrée et responsable et un bon gouvernement d'entreprise. Outre une conduite et un contrôle corporatifs responsables et orientés sur la valeur, cela englobe également un établissement compréhensible et transparent des rapports. En tant que société coopérative non cotée en Bourse, le Pax Holding n'est soumis ni aux prescriptions de publication de l'article 732ff. du Code des obligations ni à celles de la Bourse suisse SIX Swiss Exchange SA. Thématiquement, les commentaires des principes de gouvernement d'entreprise appliqués par le Pax Holding s'appuient cependant, dans la mesure du possible et du raisonnable, sur la teneur et la structure de la directive concernant le gouvernement d'entreprise de

SIX Swiss Exchange Regulation et les recommandations du «Code suisse de bonnes pratiques pour le gouvernement d'entreprise». Le «Leitfaden Cooperative Governance» d'Idée Coopérative, dans lequel figurent des recommandations au sujet du gouvernement d'entreprise dans les sociétés coopératives, est également pris en compte.

Le Pax Holding a intégré ces recommandations dans les statuts. Elles renforcent pour l'essentiel les droits de participation de l'assemblée des délégués et édictent des règles contraignantes concernant la rémunération accordée au conseil d'administration et au comité directorial. Les statuts et le code déontologique de Pax sont publiés sur le site Web.



¹ En liquidation (cf. structure du groupe et propriétaires)

2 STRUCTURE DU GROUPE ET PROPRIÉTAIRES

Le Pax Holding est organisé sous forme de société coopérative selon le droit suisse. Sous son toit, il détient la Pax, Société suisse d'assurance sur la vie SA, la Creadi AG et la Pax Asset Management SA (chacune à 100 pour cent). Il détient en outre une participation majoritaire de 60.84 pour cent à la Simpego Assurances SA.

Depuis le 31 décembre 2023, la Creadi AG n'est plus opérationnelle et est en liquidation. Les offres numériques de Creadi sont proposées sous la marque Pax, et les collaboratrices et collaborateurs de Creadi ont été repris par Pax.

La Pax Asset Management SA est responsable de la gestion des placements et des du parc immobilier de Pax.

La Simpego Assurances SA est un assureur direct qui propose des conclusions en ligne d'assurances ménage, animaux domestiques, responsabilité civile, assistance, voyages, immobilières et véhicules à moteur.

En concluant une assurance auprès de la Pax Assurance, les assurées et assurés deviennent automatiquement sociétaires et ainsi propriétaires du Pax Holding.

3 STRUCTURE DU CAPITAL

Le Pax Holding n'a pas davantage émis de parts sociales qu'il ne dispose d'un capital de dotation. À la fin 2024, il affiche un capital propre au bilan de droit commercial de 153.3 millions de CHF constitué à partir de bénéfices thésaurisés.

ORGANES ET COMPÉTENCES

1 ASSEMBLÉE DES DÉLÉGUÉS

L'assemblée des délégués est l'organe suprême du Pax Holding. Deviennent automatiquement membres du Pax Holding (société coopérative) toutes les personnes physiques et morales lorsqu'elles concluent un contrat d'assurance-vie. Il n'existe aucune obligation d'effectuer un versement supplémentaire pour les sociétaires. Leurs intérêts sont défendus par l'assemblée des délégués. Celle-ci se compose de 100 déléguées et délégués qui représentent la totalité des sociétaires. Quatre-vingt des 100 déléguées et délégués viennent du secteur de la prévoyance privée. Les 20 autres membres représentent les clients du secteur de la prévoyance professionnelle.

La durée de mandat des déléguées et délégués est, depuis 2024, chaque fois de six ans. Elles et ils peuvent être réélus à condition de n'avoir pas encore atteint, le 1^{er} janvier de l'année au cours de laquelle débute le nouveau mandat, l'âge de 66 ans révolus. La nouvelle durée de mandat maximale cumulée est de 18 ans. Ne peuvent pas être élus comme déléguées et délégués les membres qui sont soit employés, soit organes d'une société du groupe Pax ou qui font partie d'une société d'assurance indépendante du groupe Pax en tant qu'employés ou organe ou sous une autre forme. La fonction de déléguée et délégué prend fin à l'expiration de la durée du mandat chaque fois le jour suivant l'assemblée des délégués ou lorsque la qualité de sociétaire tombe. Les conditions d'éligibilité et toutes les autres conditions à ce propos peuvent être consultées dans les statuts du Pax Holding.

La composition actuelle de l'assemblée des délégués au 31 décembre 2024 figure dans le chapitre «Assemblée des délégués 2021–2025».

2 CONSEIL D'ADMINISTRATION

2.1 Composition et exigences

Le conseil d'administration du Pax Holding se compose de cinq à neuf membres qui doivent être sociétaires. Les membres du conseil d'administration du Pax Holding sont également membres du conseil d'administration de

la Pax, Société suisse d'assurance sur la vie SA. Font partie du conseil d'administration des personnalités aux connaissances, expériences professionnelles et expertises différentes. En collaboration avec le comité directorial, elles assurent ainsi la prise de décisions indépendante et profitable dans l'intérêt du Pax Holding et de ses filiales. Dans le cadre d'une autoévaluation, le conseil d'administration se penche périodiquement sur la conformité des exigences mentionnées ainsi que sur la qualité des prestations fournies dans le but de valider régulièrement sa propre performance.

Le conseil d'administration se compose actuellement de six membres. La composition du conseil d'administration, l'expérience et les liens particuliers des membres peuvent être consultés au chapitre «membres des conseils d'administration».

2.2 Liens particuliers et mandats octroyés à des organes

D'éventuels rapports commerciaux avec le groupe Pax sont soumis aux conditions pratiquées sur le marché pour les tiers offrants et doivent être divulgués. La prise en charge de mandats auprès de sociétés tierces doit être préalablement communiquée au président du conseil d'administration. Celui-ci informe le comité ressources humaines et organisation qui examine les mandats, établit son rapport au conseil d'administration et le fait valider par ce dernier.

2.3 Élection et durée du mandat

La durée ordinaire du mandat pour les membres du conseil d'administration est d'un an. Ils sont immédiatement rééligibles après l'expiration de leur mandat d'un an à condition qu'ils n'aient pas atteint l'âge de 72 ans révolus. La durée de mandat maximale cumulée est de 16 ans. Leur mandat dure chaque fois jusqu'au jour de l'assemblée ordinaire des délégués suivante ou prend fin lorsqu'ils cessent d'être membres de la société coopérative. À l'exception du président et des membres du comité ressources humaines et organisation qui sont élus par l'assemblée des délégués, le conseil d'administration se constitue lui-même.

2.4 Répartition des compétences, organisation interne, instruments d'information et de contrôle vis-à-vis du comité directorial

2.4.1 Tâche, compétence et responsabilité

Le conseil d'administration s'acquitte des tâches qui lui sont attribuées par la loi et l'article 20 des statuts du Pax Holding. Les décisions sont prises par l'ensemble du conseil d'administration. Il peut déléguer la préparation et l'exécution de ses décisions ou la surveillance des affaires aux soins de certains membres ou comités (article 19 des statuts).

Conformément au Code des obligations et aux statuts, les tâches intransmissibles et inaliénables suivantes incombent au conseil d'administration:

- la direction générale de la société et la promulgation des directives nécessaires
- la détermination des bases de l'organisation
- l'organisation de la comptabilité, de la planification financière, du contrôle financier ainsi que du système de contrôle interne
- la nomination et la révocation des personnes auxquelles la gestion des affaires et la suppléance sont confiées
- la direction générale des personnes chargées de la gestion des affaires, notamment en ce qui concerne le respect des lois, des statuts, des règlements et des directives
- l'établissement du rapport annuel ainsi que la préparation de l'assemblée des délégués et l'exécution de ses décisions
- l'approbation d'opérations juridiques importantes
- la décision quant aux modalités de rémunération ainsi qu'aux demandes de rémunération adressées à l'assemblée des délégués
- l'établissement annuel du rapport sur les rémunérations

Le conseil d'administration prend des décisions dans tous les domaines qui ne sont pas, aux termes de la loi ou des statuts, réservés exclusivement à l'assemblée des délégués. Le conseil d'administration a délégué la gestion des affaires au comité directorial dans le cadre des prescriptions légales et statutaires.

L'agenda des réunions du conseil d'administration est déterminé par le président du conseil d'administration. Chaque membre du conseil d'administration peut demander par écrit l'inscription d'un objet à l'ordre du jour. Les membres du conseil d'administration reçoivent en temps utile les documents dont ils ont besoin pour préparer les points de l'ordre du jour.

Le conseil d'administration se réunit aussi souvent que les affaires l'exigent, mais au moins quatre fois par an. Les résolutions du conseil d'administration sont adoptées à la majorité des votes exprimés. En cas d'égalité des voix, c'est le président qui a la voix déterminante. Pour les affaires d'une grande portée, l'approbation de deux tiers des membres présents est nécessaire. Il est également possible de prendre des décisions par voie de circulation. Les membres du conseil d'administration ainsi que de tous les organes exécutifs sont tenus de s'abstenir lorsque des affaires touchant leurs intérêts personnels sont traitées.

En général, l'ensemble des membres du comité directorial assiste aux réunions et a voix consultative. Au cours de l'année sous revue, cinq réunions ordinaires et trois ateliers se sont tenus. Trois décisions ont été prises par voie de circulation.

2.4.2 Président du conseil d'administration

Le président dirige le conseil d'administration. Ses responsabilités comprennent la gestion de l'assemblée des délégués ainsi que la préparation, la convocation et la tenue des réunions du conseil d'administration et la présidence des réunions. Il définit le rapport du comité directorial au conseil d'administration et il coordonne le flux des informations. Le président du conseil d'administration échange régulièrement les informations importantes avec le président du comité directorial (CEO) et représente le conseil d'administration à l'extérieur.

Dans le cadre de ses tâches, le président du conseil d'administration a des droits complets aux renseignements et à la consultation des documents sociaux du comité directorial et de l'organe de révision. Il peut en outre participer aux réunions du comité directorial et des comités du conseil d'administration avec voix consultative. Les rapports de la révision interne lui sont directement adressés et au comité de révision et de risque ainsi

qu'au responsable gestion des risques. Le président peut demander un examen spécial par la révision interne.

2.4.3 Comités du conseil d'administration

a) Comité ressources humaines et organisation

Le comité ressources humaines et organisation est en charge des questions de la rémunération et de la gestion du personnel. Ses tâches sont:

- fixer les objectifs individuels pour le CEO et approuver les objectifs individuels pour le comité directorial
- établir les demandes à l'ensemble du conseil d'administration concernant la rémunération maximale des membres du conseil d'administration et du comité directorial pour l'exercice à venir qui est approuvée chaque année par l'assemblée des délégués
- établir les demandes à l'ensemble du conseil d'administration concernant les rémunérations des membres du conseil d'administration dans le cadre du montant global de la rémunération maximale approuvée par l'assemblée des délégués
- définition des conditions de nomination ainsi que des rémunérations des membres du comité directorial dans le cadre du montant global de la rémunération maximale approuvée par l'assemblée des délégués
- présenter des demandes à l'ensemble du conseil d'administration concernant les modifications des statuts en ce qui concerne le système de rémunération pour indemniser les membres du conseil d'administration et du comité directorial
- émettre des recommandations quant à la taille et la composition du conseil d'administration ainsi qu'au choix des candidates et candidats
- procéder à une présélection des membres du comité directorial et établir des demandes au conseil d'administration concernant l'élection ou la révocation de membres du comité directorial
- effectuer un examen annuel des nouveaux mandats et des changements de mandats existants de membres du conseil d'administration et du comité directorial ainsi qu'établir un rapport au conseil d'administration

- élaborer le règlement de rémunération pour le Pax Holding et le Konzern et faire la demande à l'ensemble du conseil d'administration concernant la promulgation du règlement de rémunération
- examiner les questions de principe dans le secteur du personnel

Le comité ressources humaines et organisation se compose de trois membres qui sont élus tous les ans individuellement par l'assemblée des délégués. Pour ce faire, le conseil d'administration propose à l'assemblée des délégués des membres non exécutifs et indépendants.

Le comité se réunit aussi souvent que les affaires l'exigent, mais au moins deux fois par an. Quatre réunions ont eu lieu au cours de l'année sous revue. Une décision a été prise par voie de circulation.

Le président du conseil d'administration, le président du comité directorial (CEO) ainsi que la responsable des ressources humaines y prennent part avec voix consultative. Pour accomplir ses tâches, le comité ressources humaines et organisation peut faire appel à d'autres personnes, consulter des conseillères et conseillers externes et les faire participer à ses réunions. La présidente informe le conseil d'administration après chaque réunion sur les activités du comité. Les procès-verbaux des réunions du comité sont mis à la disposition des membres du conseil d'administration.

b) Comité de révision et de risque

Le comité de révision et de risque traite les questions en rapport avec la présentation des comptes et les placements de capitaux. Il évalue l'efficacité du système de contrôle interne (SCI), de la gestion interne des risques et de la compliance. Il discute les comptes annuels et les clôtures intermédiaires et décide s'il est possible de recommander au conseil d'administration de soumettre la clôture des comptes individuels et consolidés à l'assemblée des délégués. Le comité de révision et de risque discute les plans d'audit avec la révision interne et traite ses rapports. Il examine les rapports de la révision externe, évalue ses prestations et les rémunérations et s'assure de son indépendance.

Le comité de révision et de risque se compose de trois membres. Le président du conseil d'administration, le président du comité directorial (CEO), le responsable du département Finances (CFO), la responsable Produits & actuariat (CPO) ainsi que le responsable Gestion des risques participent régulièrement aux réunions ordinaires avec voix consultative. Si besoin est, l'actuaire responsable, le responsable Legal & compliance et la révision interne sont consultés. Cinq réunions ont eu lieu au cours de l'année sous revue, l'organe de révision ayant participé à trois réunions. Aucune décision n'a été prise par voie de circulation.

Le président informe le conseil d'administration après chaque réunion sur les activités du comité. Les procès-verbaux des réunions du comité sont mis à la disposition des membres du conseil d'administration.

2.4.4 Instruments d'information

et de surveillance vis-à-vis du comité directorial

Le conseil d'administration est tenu au courant des activités du groupe Pax, de la marche des affaires et des évolutions sur le marché. À l'occasion de ses réunions, il demande régulièrement des informations sur:

- la teneur et le déroulement des discussions ainsi que sur les décisions prises et les demandes adressées au sein des comités du conseil d'administration
- la marche des affaires et l'évolution du marché par les membres du comité directorial, et, si besoin est, sur les projets les plus importants par les personnes qui en ont la responsabilité, sur l'état d'atteinte du budget et autres objectifs annuels
- les résultats et conclusions des révisions externe et interne sur la base des examens qu'elles ont effectués
- les risques les plus importants, leur évolution ainsi que sur les mesures déjà prises et planifiées pour les gérer
- le respect des prescriptions légales, réglementaires et internes
- les particularités et événements importants

Des événements importants sont en outre communiqués ad hoc au conseil d'administration. En dehors des réunions, chaque membre du conseil d'administration peut, après en avoir avisé le président du conseil d'administration, demander au comité directorial à être informé sur

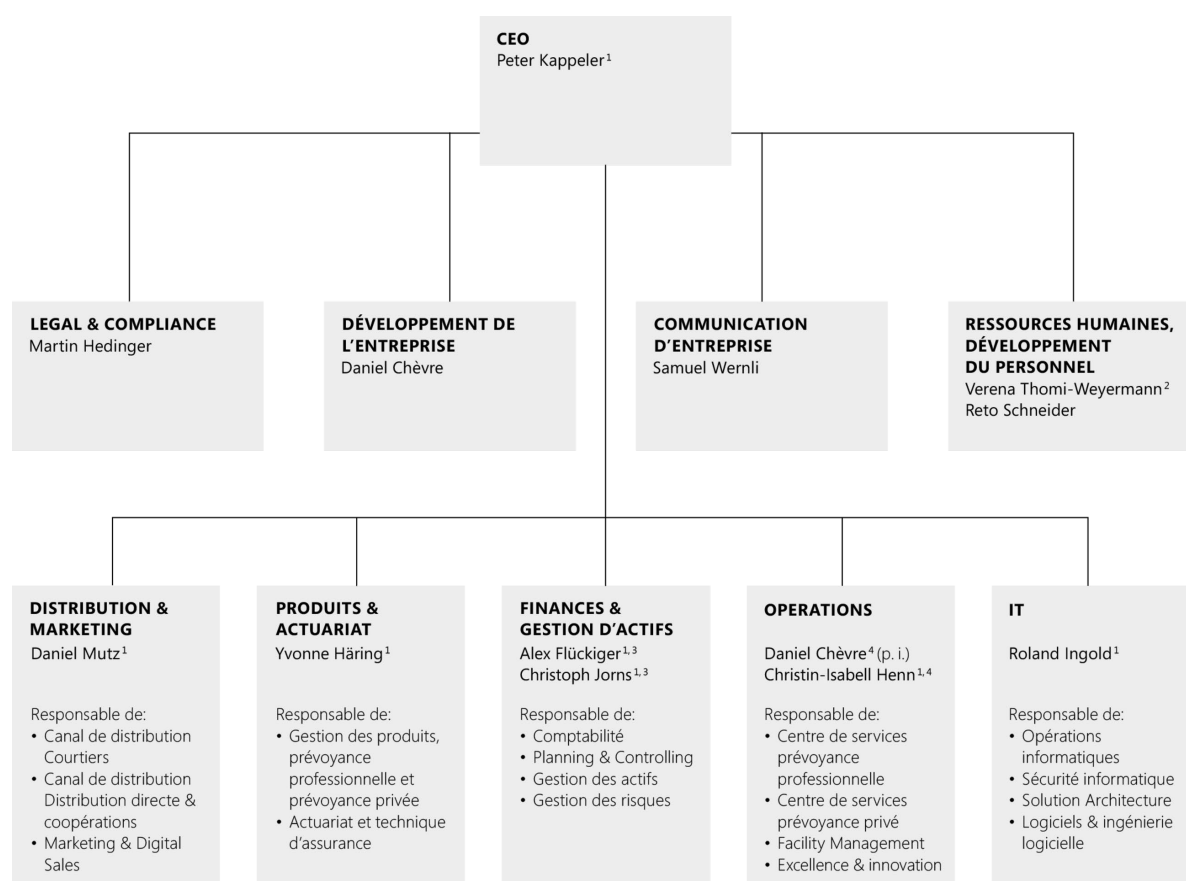
la marche des affaires ou sur certaines opérations commerciales et à consulter des documents commerciaux.

Est en outre soumise au conseil d'administration la révision interne qui évalue l'efficacité de la gestion des risques, des processus internes de gestion et de contrôle ainsi que des processus de direction et de surveillance, qui examine le respect des lois et des directives externes et internes et qui accompagne la mise en place de nouveaux processus de travail ou la modification de processus existants.

3 COMITÉ DIRECTORIAL

Le comité directorial est en charge de la gestion opérationnelle de l'entreprise. Sous la direction de son président, il met en œuvre la stratégie décidée par le conseil d'administration du Pax Holding et veille au respect d'une gestion des risques appropriée. Le comité directorial informe régulièrement le conseil d'administration de l'évolution des affaires. Les curriculum vitae, les liens particuliers des membres ainsi que la composition du comité directorial peuvent être consultés plus loin dans ce chapitre.

STRUCTURE DE DIRECTION DU GROUPE PAX



¹ Membre du comité directorial

² Jusqu'à sa retraite en avril 2024, Verena Thomi-Weyermann était co-responsable Ressources humaines & développement du personnel avec Reto Schneider.

Depuis le 10 avril 2024, Reto Schneider est seul responsable.

³ Jusqu'en juin 2024, Alex Flückiger dirigeait le département finances.

Depuis le 1^{er} juillet 2024, Christoph Jorns est responsable finances et, depuis le 1^{er} août 2024, il est membre du comité directorial.

⁴ Jusqu'en février 2024, Daniel Chèvre dirigeait le département Operations par intérim.

Depuis le 1^{er} mars 2024, Christin-Isabell Henn est responsable Operations et membre du comité directorial.

État: 31.12.2024

ASSEMBLÉE DES DÉLÉGUÉS 2021–2025

Représentantes et représentants des assurées et assurés de la prévoyance privée

AG	Eicher Rolf	Unternehmer, Geschäftsinhaber, Lizenzgeber	Meisterschwanden
	Guetg Maja	Geschäftsinhaberin	Niederlenz
	Keel Rolf	Bautechniker TS	Rheinfelden
	Kemmerlings Zhanna	Dipl. Pflegefachfrau HF	Zofingen
	Perrinjaquet Elisabeth	Pflegefachfrau im Ruhestand	Menziken
	Weber Franziska	Leitung Administration und Anlässe	Gipf-Oberfrick
AR	Rechsteiner Urs	Rentner (Zimmerpolier)	Wolfhalden
AI	Büchler Albin	Geschäftsführer	Appenzell
BL	Catillon Eva-Maria	Tax Manager	Oberwil
	Weiss Nyfeler Caroline	Lehrerin BMS / Gemeinderätin	Maisprach
BS	Faber Christoph	Schreiner, Lehrlingsverantwortlicher	Basel
BE	Bigler-Maurer Renate	Führung Landwirtschaftsbetrieb	Wichtrach
	Erni Martin	Zimmermann/Chauffeur	Huttwil
	Hostettler Elisabeth	Mediensprecherin	Bern
	Külling Chantal	Pflegefachfrau HF	Hünibach
	Megert Gideon	Leitung Service Academy Black Belt, Projektmanager	Thun
	Schmid Bruno	Lokomotivführer SBB / Ausbildner	Brugg
	Sutter Hans Peter	Informatiker / ICT Change Manager	Krauchthal
	Weber Priska	Dipl. Expertin Intensivpflege NDS HF	Aarwangen
FR	Buchs Silvia	Wirtin	Jaun
	Krebs Philippe	Ing. dipl. EPFL en microtechnique	Hauterive
GE	Fulger Mihaela	Opératrice Patek Philippe	Petit-Lancy
	Nahum Olivier	Consultant	Choulex
	Saucy Nicolas	Enseignant	La Croix-de-Rozon
GL	Elmer-Figi Manuela	Dipl. Technikerin HF Hochbau / dipl. Hochbauzeichnerin	Schwanden
GR	Perl Andrin	Rechtsanwalt und Notar	Illanz
JU	Gigon Valérie	Service consommateurs	Delémont
LU	Bühler Patrick	SBB-Sachbearbeiter	Luzern
	Glanzmann Beat	Gastronom, selbstständig	Wiggen
	Scheuber Franz	Kfm. Angestellter / Strassenverkehrsdisponent	Beromünster
NE	Béguin Jan	Ingénieur ETHZ	Dombresson
NW	Locher Anton	Fluglehrer für Privatpiloten	Büren

OW	Thomas Anja	Sachbearbeitung Disposition	Sarnen
SH	Engeler Esther	Managing Partner Bellocare AG	Schaffhausen
SZ	Blum René	Leiter Markt Schweiz / dipl. Marketingleiter	Goldau
	Föhr-Keller Antoinette	Dr. med. in eigener Praxis	Pfäffikon
SO	Marti Thomas	Eidg. dipl. Landwirt	Rohr b. Olten
	Meier Corinne	Bereichsleiterin Schule	Grenchen
SG	Dürr Daniel	Teamleiter / Design Transfer Mechanik	St. Gallen
	Eisenring Marcel	Servicetechniker	Wattwil
	Grob Peter	Kaufmann	Rheineck
	Marty-Müller Ruth	Immobilienverwalterin	Schänis
TG	Dähler Michaela	Betriebsökonomin / Leiterin Personal- und Finanzwesen	Steckborn
	Gerber Sandra	Personal-Assistentin, Mitarbeiterin Payroll	Amlikon-Bissegg
	Niederer Heidi	Kindergartenlehrperson	Müllheim Dorf
TI	Landis Josa	Tecnico di servizio	Cademario
	Nguyen-Quang Dao	Verkaufsleiter Leasing Ticino	Muralto
	Pasciuti Alberto	Avvocato	Agno
	Romano Marco	Direttore fondazione IPT Ticino	Mendrisio
	Tamagni Paolo	Avvocato indipendente	Bellinzona
UR	Birchler Hanspeter	Selbstständiger Apotheker / pensioniert	Erstfeld
VS	Corsten Andreas	Berufsschullehrperson	Brig
	Furrer Michel	Sozialpädagoge	Stalden
	Imhof Claudio	Werksmitarbeiter	Filet
	Siegenthaler Claude	Betriebsökonom	Visp
VD	Guagenti Matteo	Secrétaire syndical, Unia	Grandcour
	Pellet Jonathan	Enseignant postobligatoire État de Vaud	Buchillon
	Piubellini Claude	Pharmacien dipl.	Pully
	Torralbo Gimeno Cecilia	Consultant IT	Lausanne
	Turiel Antonio	Chef de Service	Lausanne
	Villettaz Camille	Ingénieur HES dans le biomédical	Yverdon-les-Bains
ZH	Ammann Thomas	Diakon	Wetzikon
	Bettler Markus	Sozialarbeiter Sozialberatung Winterthur	Winterthur
	Breitler Martin	AHV-Revisor	Fehraltorf
	Ernst Christoph	CEO, AMC International	Kilchberg
	Kramer Marcel	Head of Procurement + Production	Schlatt
	Löpf Markus	Selbstständig im Bereich Sicherheit und Eventmanagement	Höri
	Ochsner Gertrud	Job Coach Supported Employment	Zürich
	Ruggli Beat	Berufsbildner, Kursleiter	Thalwil
	Vogel Martin	Projektleiter und Verkauf Krananlagen	Truttikon
FL	Ulrich Mathias	Projektleiter Wirtschaftsförderung	Vaduz

Représentantes et représentants des assurées et assurés de la prévoyance professionnelle

Ces déléguées et délégués sont cooptés par les 80 autres membres de l'assemblée des délégués.

Balestra Gabriele	ALVAD	Locarno
Beltraminelli Andrea	Consulca SA, Fiduciario	Bellinzona
Bernhardt Frank	Multiplikator AG, Geschäftsführer	Basel
Ege Daniel	Suter Reinigung AG, Geschäftsleitung	Gipf-Oberfrick
Fehr Jürg	Fehr-Druck AG, Geschäftsinhaber	Widnau
Fiori Marco	Studio legale Fiori, Geschäftsinhaber	Locarno
Frei Alfred	ADIWA Nautic GmbH, Geschäftsführer	Ottoberberg
Fuchs Hannes	Fuchs Maschinen und Werkzeuge AG, Inhaber, Geschäftsführer	Schweizersholz
Herber Christoph	K. Bucher Immobilien-Treuhand AG, Geschäftsleiter und Inhaber	Oberdorf
Hollinger Thomas	Wiler Trotte Weinbaugenossenschaft, Verwalter / GS-Leiter Raiffeisen Leibstadt	Wil AG
Hürzeler Jörg	Alpha Fenster AG	Hirschthal
Iten Peter A.	Iten Anwaltskanzlei & Notariat	Zug
Jost Ueli	Veriset Küchen AG, Mitglied des VR / Vorsitzender der Geschäftsleitung	Root
Keist Max	KUBE Electronics AG, El.-Ing. HTL, Geschäftsleiter	Gossau
Moser Eduard	Wohnheim Neufeld, Geschäftsführer	Buchs SG
Scheuzger Manuela	SKKG und Terresta Immobilien- und Verwaltungs AG, Personalleiterin	Winterthur
Schmidiger Paul	FZR Fahrzeug-Zubehör Reusszopf AG, Geschäftsführer, Mitinhaber	Luzern
Spörri Helena	Spörri Garage AG, Kauffrau, Administration, Buchhaltung	Ossingen
Steiger Thomas	Müller Elektrotechnik AG, Inhaber, Geschäftsführer	Muttenz
Stieger Guido	Stieger Holzbau GmbH, Geschäftsführer, Inhaber	Bad Ragaz

MEMBRES DES CONSEILS D'ADMINISTRATION

Pax Holding et Pax Assurance

	Fonction CA	Au CA de- puis	Élue/élu jusqu'en	Comité
Daniel O. A. Rüedi (1968, CH)	Président du conseil d'administration	2013	2025	Participation au comité de révision et de risque ainsi qu'au comité ressources humaines et organisation
Thomas R. Schönbachler (1964, CH)	Vice-président du conseil d'administration	2015	2025	Membre du comité de révision et de risque
Beat Bühlmann (1975, CH)	Membre du conseil d'administration	2018	mai 2024	Membre du comité ressources humaines et organisation
Nadja Lang (1973, CH)	Membre du conseil d'administration	2020	2025	Présidente du comité ressources humaines et organisation
Markus Lützel Schwab (1963, CH)	Membre du conseil d'administration	2016	2025	Membre du comité ressources humaines et organisation et du comité de révision et de risque
Alice Šachová-Kleisli (1963, CH/DE)	Membre du conseil d'administration	2020	2025	Membre du comité ressources humaines et organisation
Ray Kunz (1964, CH)	Membre du conseil d'administration	2023	2025	Président du comité de révision et de risque
Sandra Borner Franziska Wilhelm	Secrétariat général			Ne sont pas membres du conseil d'administration

Président d'honneur

Gianfranco Balestra	Président d'honneur du conseil d'administration	depuis 2008
----------------------------	---	-------------

État: 31.12.2024



De gauche à droite: Daniel O. A. Rüedi, Nadja Lang, Markus Lützel Schwab, Thomas R. Schönbachler, Ray Kunz, Alice Šachová-Kleisli

DANIEL O. A. RÜEDI PRÉSIDENT DES CA PAX HOLDING, PAX ASSURANCE ET PAX ASSET MANAGEMENT

Il est indépendant et non exécutif.

PARCOURS PROFESSIONNEL

Baumann & Cie, Banquiers (actuellement)

- Associé indéfiniment responsable et gérant ainsi que président de l'assemblée des associés, sociétaire et responsable du ressort placements, des ressources humaines, de la comptabilité, de l'informatique et de Legal & compliance

Baumann & Cie, Banquiers (2008)

- Associé indéfiniment responsable de la société en commandite

Baumann & Cie, Banquiers (2005–2007)

- Responsable de la gestion de portefeuille, membre de la direction

FORMATION

- Analyste financier et gestionnaire de fortune dipl.
- Executive MBA Rochester-Bern

MANDATS DE CONSEILLER D'ADMINISTRATION/ DE FONDATION (CF) LIÉS À BAUMANN & CIE, BANQUIERS

- AVAG Anlage und Verwaltungs AG, président
- Providentia AG, président
- Beteiligungsgesellschaft St. Jakob AG, président
- Immobilien-Gesellschaft St. Jakob AG, président
- Zur Rotbuche Immobilien AG, président
- Crystal Asset Management AG, membre
- Crystal Holding AG, membre
- BVG-Pensionskasse Baumann & Cie, président (CF)
- Wohlfahrtsfonds Baumann & Cie, président (CF)
- Trafina Wohlfahrtsstiftung, président (CF)

AUTRES MANDATS DE CONSEILLER D'ADMINISTRATION/ DE FONDATION (CF) ET DE COMITÉ

- Caisse de compensation des banques suisses, membre
- Caisse d'allocations familiales banques, membre
- ImmoVision1, 2 + 3 AG, membre
- Fondation pour le Musée historique Bâle, membre (CF)
- Möbel Rösch AG, membre
- Rudolf Geigy-Stiftung, membre (CF)

THOMAS R. SCHÖNBÄCHLER MEMBRE DES CA PAX HOLDING ET PAX ASSURANCE

Il est indépendant et non exécutif.

PARCOURS PROFESSIONNEL

Stiftung BVK (actuellement)

- CEO

BVK Personalvorsorge des Kantons ZH (2009–2013)

- Chef BVK, président de la direction

Swiss Life (anciennement Rentenanstalt) (1996–2009)

- Différentes fonctions de direction, entre autres: responsable du service clientèle Suisse assurance individuelle et collective, responsable opérations de la fondation collective, responsable de divers grands projets

Centre Européen de Management, Colmar (FR) (1992–1995)

- Responsable distribution et marketing

FORMATION

- Économiste d'entreprise HES
- Executive MBA Rochester-Bern

AUTRES MANDATS DE CONSEILLER D'ADMINISTRATION/ DE FONDATION (CF)

- Caisse de pension de l'opéra de Zurich, membre (CF)
- Vorsorgestiftung Zürcher Anwaltsverband, président (CF)

BEAT BÜHLMANN MEMBRE DES CA PAX HOLDING ET PAX ASSURANCE (JUSQU'EN MAI 2024)

Il est indépendant et non exécutif.

PARCOURS PROFESSIONNEL

Conseiller indépendant (actuellement)

Graphax AG (2021–2023)

- CEO

Swisscom (2019–2021)

- Responsable distribution de la division PME

Evernote (2016–2019)

- General Manager EMEA

Yourposition (2015–2016)

- Co-Chief Executive Officer (mandat)

Hult Int. Business School (2013–2015)

- Managing Director

Google London & Zürich (2008–2013)

- Industry Leader Multi-Sectors

Dell (2002–2008)

- Sales Manager Small & Medium Business
- Senior Brand & Product Manager Enterprise

HP (1999–2001)

- Technical Presales Consultant Key Accounts

FORMATION

- Doctor of Business Administration, Adelaide
- Diplôme de troisième cycle en gestion d'entreprise
- Études d'ingénieur Télécom & Informatique HES

AUTRES MANDATS DE CONSEILLER

D'ADMINISTRATION / DE FONDATION (CF)

- Ferrum AG, membre
- gfm.ch, Stiftung für Marketing in der Unternehmensführung, membre (CF)
- Miroma AG (Rivella AG), membre
- Rivella International AG, membre

NADJA LANG MEMBRE DES CA PAX HOLDING ET PAX ASSURANCE

Elle est indépendante et non exécutive.

PARCOURS PROFESSIONNEL

Genossenschaft ZFV-Unternehmungen (actuellement)

- CEO et déléguée du conseil d'administration

Genossenschaft ZFV-Unternehmungen (2017–2022)

- Présidente du conseil d'administration (2019–2022), depuis 2021 également CEO
- Membre du conseil d'administration (2017–2019)

Energie 360° AG (2015–2021)

- Membre du conseil d'administration

La Poste suisse SA (2014–2023)

- Membre du conseil d'administration, présidente du comité «People, Sustainability, Governance»

Metron AG (2013–2021)

- Vice-présidente du conseil d'administration

Fairtrade Max Havelaar (2012–2017)

- CEO Suisse

Fairtrade Max Havelaar (2005–2012)

- Marketing Commercial Director Schweiz, CEO suppl.
- Diverses fonctions internationales

General Mills Europe (2003–2005)

- European Marketing Manager

The Coca-Cola Company (1999–2003)

- Divers postes dans le marketing et de dirigeante

FORMATION

- Études d'économie d'entreprise, spécialisation en marketing, ZHAW School of Management and Law
- Diverses formations continues, entre autres dans les domaines du leadership, management CA, numérisation, durabilité

AUTRES MANDATS DE CONSEILLÈRE

D'ADMINISTRATION / CONSEILLÈRE CONSULTATIVE (CC)

- Emmi Gruppe, membre, membre du comité du marché
- ZHAW School of Management and Law, Internationaler Beirat, membre (CC)
- KIMI Krippen AG, présidente
- Gesellschaft für Marketing (GfM), membre conseil

MARKUS LÜTZELSCHWAB MEMBRE DES CA PAX HOLDING, PAX ASSURANCE

Il est indépendant et non exécutif.

PARCOURS PROFESSIONNEL

PartnerRe (2005–2020)

- Divers postes de management et de direction, à partir de 2011, membre de la direction Life & Health; responsable pour les régions Asie, Australie, Europe du Nord, centrale et de l'Est, Israël

SwissRe (1991–2005)

- Divers postes de management et de direction dans la réassurance, à partir de 1999 membre de la direction

Pax Assurance (1986–1991)

- Actuaire en tarification

FORMATION

- Diplôme d'études d'actuaire
- Actuaire ASA
- Executive MBA Rochester-Bern

AUTRES MANDATS DE CONSEILLER D'ADMINISTRATION

- Aucun

ALICE ŠÁCHOVÁ-KLEISLI MEMBRE DES CA PAX HOLDING, PAX ASSURANCE

Elle est indépendante et non exécutive.

PARCOURS PROFESSIONNEL

Collective63 (actuellement)

- Partenaire

Vendbridge AG (2012–2020)

- Partenaire

De Sede Group (2008–2012)

- CMO, CEO

Favo Werbeagentur (2002–2008)

- CEO et propriétaire

Tela AG (1998–2001)

- CEO

Boston Consulting Group (1994–1998)

- Conseillère d'entreprises

Procter & Gamble (1989–1994)

- Brand Management

FORMATION

- Études de sciences économiques, titulaire d'un diplôme de gestion d'entreprise avec mention

AUTRES MANDATS DE CONSEILLÈRE D'ADMINISTRATION / DE FONDATION (CF)

- Griesser AG, membre
- Invision AG, membre
- Scholz & Friends AG, membre
- SRG-SSR, membre
- Gesellschaft für Marketing (GfM), membre (CF)

RAY KUNZ MEMBRE DES CA PAX HOLDING ET PAX ASSURANCE

Il est indépendant et non exécutif.

PARCOURS PROFESSIONNEL

PricewaterhouseCoopers (PwC) (jusqu'en juin 2023)

- Partenaire (2001–2023)
- Responsable opérationnel du domaine Financial Services Suisse alémanique: révisions pour des assureurs, banques et sociétés de gestion d'actifs (2018–2023)
- Swiss Insurance Leader (2001–2006 ainsi que 2018–2023)
- Membre de l'European Insurance Leadership Team (2001–2006 ainsi que 2018–2023)
- Membre Global Insurance Leadership Team (2006–2011)
- Responsable opérationnel du domaine Assurances (2001–2006)
- Responsable de mandats d'audit de compagnies d'assurance nationales et internationales

FORMATION

- Économiste d'entreprise ESCEA
- Expert-comptable diplômé
- US Certified Financial Services Auditor

AUTRES MANDATS DE CONSEILLER D'ADMINISTRATION

- Aucun

COMITÉ DIRECTORIAL

Pax Assurance et Pax Holding

	Fonction	Membre du comité directional depuis	Département
Peter Kappeler (1969, CH)	CEO, président du comité directorial	2011	Direction générale, état-major
Yvonne Häring (1978, CH)	CPO, vice-présidente du comité directorial	2020	Produits & actuariat
Alex Flückiger (1969, CH)	CFO, membre du comité directorial	2017	Finances ¹
Christoph Jorns (1980, CH)	CFO, membre du comité directorial	1.8.2024	Finances ¹
Daniel Mutz (1967, CH)	CSO, membre du comité directorial	2013	Distribution & marketing
Roland Ingold (1968, CH)	CIO, membre du comité directorial	2023	IT
Daniel Chèvre	COO, n'est pas membre du comité directorial	par intérim depuis 2023	Operations ²
Christin-Isabell Henn (1974, DE)	COO, membre du comité directorial	1.3.2024	Operations ²

¹ Depuis le 1^{er} juillet 2024, Christoph Jorns est responsable Finances et, depuis le 1^{er} août 2024, il est membre du comité directorial.

² Depuis le 1^{er} mars 2024, Christin-Isabell Henn est responsable Operations et membre du comité directorial.

État: 31.12.2024



De gauche à droite: Yvonne Häring, Christoph Jorns, Peter Kappeler, Daniel Mutz, Roland Ingold, Christin-Isabell Henn

PETER KAPPELER PRÉSIDENT
DU COMITÉ DIRECTORIAL

PARCOURS PROFESSIONNEL

Pax Holding, Pax Assurance (actuellement)

- CEO

Allianz Suisse (2007–2011)

- Direction Vie & hypothèques

**AXA Winterthur (anciennement Winterthur Leben)
(1998–2007)**

- Direction back-office vie individuelle et directeur suppléant vie individuelle
- Direction Business Technology Office & Mathematics

FORMATION

- Ingénieur diplômé EPF
- Diplôme en Insurance Management HSG

MANDATS DE CONSEILLER D'ADMINISTRATION

- Simpego Assurances SA, membre

YVONNE HÄRING VICE-PRÉSIDENTE
DU COMITÉ DIRECTORIAL

PARCOURS PROFESSIONNEL

Pax Holding, Pax Assurance (actuellement)

- Vice-présidente du comité directorial
- CPO, responsable du département Produits & actuariat

Baloise (2007–2019)

- Différentes fonctions, responsable services assurance dommages entreprises clientes, responsable développement produits et technique d'assurance-vie collective

FORMATION

- Titulaire d'un doctorat de mathématicienne (Dr. phil.)
- Formations complémentaires de l'International Fund & Asset Management Business School
- Excellence en General Management DAS HSG

MANDATS DE CONSEILLÈRE D'ADMINISTRATION

- Creadi AG, vice-présidente

ALEX FLÜCKIGER MEMBRE DU COMITÉ DIRECTORIAL (JUSQU'EN JUIN 2024)

PARCOURS PROFESSIONNEL

Pax Holding, Pax Assurance (jusqu'à fin juin 2024)

- CFO, direction Finances

Zurich Insurance Group (2002–2017)

- Différentes fonctions de management, entre autres Head of Group Financial Reporting, Regional Group Controller Europe, Head of Planning & Controlling Global Corporate in Europe et Chief Risk Officer Switzerland

PWC (1997–2002)

- Manager dans les domaines de l'audit et des services transactionnels

FORMATION

- Économiste d'entreprise
- Titulaire du diplôme fédéral d'expert-comptable
- SKU Advanced Management Diploma (AMP-HSG), Executive School of the University of St. Gallen (HSG)

MANDATS DE CONSEILLER D'ADMINISTRATION

- Pax Asset Management SA, vice-président
- Simpego Assurances SA, membre

CHRISTOPH JORNS MEMBRE DU COMITÉ DIRECTORIAL (DÈS AOÛT 2024)

PARCOURS PROFESSIONNEL

Pax Holding, Pax Assurance (actuellement)

- CFO, direction Finances (à partir du 1^{er} juillet 2024)
- Avant: responsable Planning & controlling et responsable Risk Management

Zurich Compagnie d'Assurance (2016–2020)

- Diverses fonctions de cadre, entre autres Head of Operations Performance Management et Head of Expense Management Zurich Schweiz

Habasit Gruppe (2014–2016)

- Manager Corporate Strategic Planning

Finatem Private Equity (2010–2014)

- Gestionnaire de placements

PwC (2006–2009)

- Expert-comptable services financiers

FORMATION

- Dr. oec. publ.
- Chartered Financial Analyst (CFA)
- Titulaire du diplôme fédéral d'expert-comptable

MANDATS DE CONSEILLER D'ADMINISTRATION

- Pax Asset Management SA, vice-président
- Simpego Assurances SA, membre

ROLAND INGOLD MEMBRE DU COMITÉ DIRECTORIAL

PARCOURS PROFESSIONNEL

Pax Holding, Pax Assurance (actuellement)

- CIO, responsable IT

Pax Assurance (2012–2022)

- Responsable IT Operations (2017–2022)
- Responsable informatique, directeur suppléant (2014–2017)
- Responsable développement IT vie individuelle (2012–2014)

Pohn IT-Consulting (2011–2012)

- Responsable Services

nag informatik (1996–2010)

- Membre de la direction, partenaire

FORMATION

- Informaticien de gestion diplômé
- Executive Master of Business Administration HES

MANDATS DE CONSEILLER D'ADMINISTRATION

- Aucun

DANIEL MUTZ MEMBRE DU COMITÉ DIRECTORIAL

PARCOURS PROFESSIONNEL

Pax Holding, Pax Assurance (actuellement)

- CSO, responsable Distribution & marketing

Nationale Suisse (2008–2011)

- Responsable courtiers & coopérations

Helvetia Assurances (1999–2008)

- Responsable clients institutionnels Étranger
- Responsable gestion service externe
- Responsable gestion canaux de distribution
- Responsable courtiers

FORMATION

- Économiste d'entreprise dipl. FH Olten
- MBA spécialisé dans la direction stratégique d'entreprise (Université de Strathclyde à Glasgow)

MANDATS DE CONSEILLER D'ADMINISTRATION ET AFFILIATIONS

- Creadi AG, président
- Acumedis GmbH, sociétaire

CHRISTIN-ISABELL HENN MEMBRE
DU COMITÉ DIRECTORIAL

PARCOURS PROFESSIONNEL

Pax Holding, Pax Assurance

(à compter du 1^{er} mars 2024)

- COO, responsable Operations

Groupe Banque Cantonale de Bâle (2021–2023)

- Responsable Banking Services (Operations)

SIX (2014–2021)

- Responsable intégration post-fusion & Global Program Management
- Senior Program & Project Manager

Unicredit Group (2003–2013)

- Responsable gestion de projets internationaux et contrôle des coûts
- Gestionnaire de produits Global Transaction Banking
- Responsable Key Account Management

FORMATION

- CAS en Digital Leadership & Transformation HSG
- PMP® Certification, Project Management Institute
- Master en Corporate and Investment Banking de la SDA Bocconi School of Management, Milan, Italie
- Diplôme de commerce de l'université Otto-Friedrich de Bamberg, Allemagne

MANDATS DE CONSEILLÈRE D'ADMINISTRATION

- Aucun

DROITS DE PARTICIPATION ET PRISES DE CONTRÔLE

1 DROITS DE PARTICIPATION

L'assemblée ordinaire des délégués a lieu chaque année dans un délai de six mois à compter de la clôture de l'exercice. Des assemblées extraordinaires des délégués sont convoquées, si besoin est, sur décision de l'assemblée des délégués ou du conseil d'administration, à la demande de l'organe de révision ou à la demande justifiée écrite de déléguées et délégués. Chaque déléguée et délégué dispose d'une voix à l'assemblée des délégués.

Les dispositions statutaires concernant la participation à l'assemblée des délégués, les quorums, les prescriptions concernant la convocation de l'assemblée des délégués et les règles d'inscription à l'ordre du jour correspondent aux dispositions du Code des obligations. Aucune restriction au droit de vote n'est prévue.

2 PRISES DE CONTRÔLE ET MESURES DE DÉFENSE

Les statuts du Pax Holding contiennent une limitation de vente concernant les actions de la Pax Assurance. Au total, pas plus d'un tiers des parts au capital-actions et des droits de vote à l'assemblée générale de la Pax Assurance ne peut être vendu par le Pax Holding, et cela peut uniquement se faire dans le cadre d'une convention de coopération. Les contrats de travail de la Pax Assurance ne contiennent aucune convention relative à des prises de contrôle. Sont applicables les préavis habituels sur le marché pendant lesquels les règles pour une rémunération fixe et une rémunération dépendant du résultat sont valables.

RÉVISION ET POLITIQUE D'INFORMATION

1 RÉVISION INTERNE

La fonction et les tâches de révision interne ont été transférées dans leur intégralité à PricewaterhouseCoopers SA. Elle établit son rapport à l'intention du comité de révision et de risque et du président du conseil d'administration.

Le contrat avec PricewaterhouseCoopers SA a été résilié au 31 décembre 2024 en respectant le préavis de six mois. À compter du 1^{er} janvier 2025, Pax a transféré la fonction et les tâches de révision interne à Forvis Mazars AG. Le changement a été opéré dans le cadre des principes de «Good Governance»: après une collaboration de nombreuses années avec PricewaterhouseCoopers SA, Pax a décidé de lancer un nouvel appel d'offres pour le mandat de révision interne. Cette démarche a été entreprise sans motif de réclamation et vise à développer les structures et processus internes de Pax de manière proactive.

2 ORGANE EXTERNE DE RÉVISION

2.1 Durée du mandat et durée du mandat du réviseur responsable

L'organe externe de révision est chaque fois élu par l'assemblée des délégués pour un an. La KPMG SA qui détient ce mandat pour l'année sous revue exerce simultanément les fonctions d'organe de révision des filiales intégralement consolidées, à l'exception de Simpego, et de réviseur des comptes consolidés. Le réviseur responsable est Oliver Windhör, partenaire à la KPMG SA.

2.2 Honoraires de révision

Les honoraires de révision (KPMG pour Pax, EY pour Simpego) pour l'activité de révision au cours de la période sous revue se sont élevés à CHF 652'451 TVA incluse (année précédente: CHF 779'143 TVA incluse).

Les honoraires plus élevés de l'année précédente s'expliquent par des dépenses uniques qui ne se sont pas reproduites au cours de l'année sous revue.

2.3 Honoraires supplémentaires pour missions consultatives

Comme l'année précédente, aucun honoraire n'a été versé pour des prestations de services proches de la révision, aucune prestation supplémentaire n'a été fournie.

3 INSTRUMENTS DE SURVEILLANCE ET DE CONTRÔLE VIS-À-VIS DES RÉVISIONS INTERNE ET EXTERNE

L'activité des révisions interne et externe est analysée et évaluée une fois par an par le comité de révision et de risque. Le respect des exigences en matière d'indépendance est vérifié en permanence.

4 POLITIQUE D'INFORMATION

Les déléguées et délégués reçoivent une brève information sur l'évolution des affaires après la clôture semestrielle et en fin d'année ainsi qu'une information approfondie en même temps que le rapport de gestion lors de l'assemblée des délégués.

Des rencontres régionales des déléguées et délégués sont généralement organisées tous les deux ans pour discuter des questions d'actualité qui concernent le groupe Pax. Les dernières rencontres régionales des déléguées et délégués se sont tenues en 2023 à Emmenbrücke, Lausanne et Lugano.

Les médias sont régulièrement informés de la marche des affaires par des communiqués de presse après la clôture annuelle.

INDEMNISATIONS

Indemnités, participations, prêts et crédits

Le système de rémunération mis en œuvre chez Pax avec ses principes généraux et critères essentiels ainsi que leur application au cours de l'exercice sont décrits dans ce qui suit. Les conditions de prêt et de crédit pour les déléguées et délégués, les membres du conseil d'administration et du comité directorial ainsi que les collaboratrices et collaborateurs sont également expliquées.

Déléguées et délégués de la société coopérative

Pour la participation à l'assemblée des délégués, les déléguées et délégués touchent un jeton de présence de CHF 750 ainsi que le remboursement de leurs frais de déplacement. Des affaires conclues avec des déléguées et délégués ou des proches de ceux-ci le sont à des conditions équivalentes à celles qui seraient proposées à une tierce personne. Il existe une directive qui fixe les conditions pour la conclusion de contrats avec des déléguées et délégués ou des membres de la société coopérative.

Conseil d'administration

Les principes concernant les rémunérations pour les membres du conseil d'administration sont réglés dans les statuts (article 17e): pour leur activité, les membres du conseil d'administration touchent une rémunération fixe indépendante du résultat commercial. Ils ont en outre droit au remboursement de leurs frais.

Les principes de rémunération ainsi que les différents éléments constituant la rémunération sont examinés périodiquement et sont décrits dans un règlement

de rémunération défini par le conseil d'administration. La rémunération doit être adaptée dans son ensemble et compétitive en comparaison avec celle des entreprises du même secteur économique. La réglementation doit en outre être cohérente et transparente.

Le comité ressources humaines et organisation peut fixer une rémunération dérogatoire pour le président du conseil d'administration en tenant compte du degré d'occupation convenu.

Les montants indiqués comprennent tous les honoraires pour l'ensemble des activités du conseil d'administration du Pax Holding et de ses filiales.

Les dispositions statutaires concernant l'approbation des rémunérations maximales par l'assemblée des délégués ont été introduites lors de l'assemblée du 25 avril 2015 et décidées pour la première fois pour l'exercice 2016.

Pour l'année 2024, le montant total des indemnités (y compris remboursement forfaitaire des frais et cotisations de l'employeur aux assurances sociales) versées au conseil d'administration portait sur CHF 763'422 (année précédente: CHF 796'639). Le montant concernant le Pax Holding est de CHF 146'001 (année précédente: CHF 152'429). La répartition se fait à la charge des entreprises contrôlées selon une clé qui tient compte des frais et des responsabilités. Aucune indemnisation n'est versée à l'avance.

Modèle de rémunération pour les membres du conseil d'administration

En CHF	Présidence	Vice-présidence	Présidence du comité ressources humaines et organisation et du comité de révision et de risque	Membre	Présidence Pax Asset Management
Honoraire annuel	250'000	80'000	80'000	60'000	30'000
Forfait pour frais	20'000	10'000	5'000	5'000	1'500

Le montant des indemnités versées en 2024 peut être consulté dans le tableau qui suit.

Indemnisations des membres du conseil d'administration

En CHF	Honoraires y compris frais forfaitaires	Cotisations aux assurances sociales (employeur)	2024	Total 2023
Daniel O. A. Rüedi Président (y compris rémunérations pour le mandat de président du CA de la Pax Asset Management SA à hauteur de CHF 31'500)	301'500	21'098	322'598	322'589
Thomas R. Schönbächler Vice-président, membre du comité de révision et de risque	90'000	6'138	96'138	96'138
Beat Bühlmann Membre du comité ressources humaines et organisation, au prorata jusqu'en avril 2024	21'667	1'535	23'202	69'604
Nadja Lang Présidente du comité ressources humaines et organisation	85'000	6'138	91'138	91'138
Markus Lützel Schwab Membre du comité de révision et de risque, comité ressources humaines et organisation (à partir de mai 2024)	65'000	4'604	69'604	69'604
Alice Sáčková-Kleisli Membre du comité ressources humaines et organisation	65'000	4'604	69'604	69'604
Ray Kunz Président du comité de révision et de risque	85'000	6'138	91'138	45'569
Hans Wey Président du comité de révision et de risque, au prorata jusqu'en mai 2023	0	0	0	32'393
Total conseil d'administration	713'167	50'255	763'422	796'639

S'il existe des transactions avec des personnes proches des membres du conseil d'administration au cours de l'année sous revue, celles-ci sont indiquées dans l'annexe, chapitre 5.

Ni indemnité ou prêt à des membres actuels ou anciens des organes du groupe Pax ou à des personnes proches d'elles, ni aucune indemnité de départ n'ont été versés au cours de l'année sous revue.

En outre, aucun versement d'honoraires ou d'indemnités assimilables à des honoraires n'a été accordé ou mis en expectative. Il n'existe aucun engagement des caisses de pension vis-à-vis des membres du conseil d'administration. Aucun prêt n'a été accordé ou promis aux membres actuels du conseil d'administration.

Comité directorial

Modèle de rémunération

Les principes de rémunération pour les membres du comité directorial sont réglés dans les statuts (article 17f). Ils touchent une rémunération fixe (éventuelles prestations en nature incluses), une indemnité pour des frais

forfaitaires ainsi qu'une rémunération dépendant du résultat qui, conformément au nouveau système de rémunération, est calculée sur la base du niveau de participation aux bénéfices, du salaire fixe annuel et de la réalisation des objectifs d'entreprise élaborés en commun.

Le modèle de rémunération et le montant des indemnités pour les membres du comité directorial sont examinés périodiquement et comparés à la pratique d'entreprises comparables. Cela permet de garantir que le modèle de rémunération est en harmonie avec la stratégie commerciale et que le niveau d'indemnisation reste conforme au marché.

Le conseil d'administration décide chaque année du degré de réalisation des objectifs de l'entreprise, qui constitue un élément de calcul central pour le montant de la participation au résultat. Les membres du comité directorial sont assurés dans la caisse de pension de Pax.

	Objectif	Modalité de versement
Salaire de base (salaire fixe)	Salaire pour le mandat de base de la fonction	Versement mensuel
Participation au résultat	Participation au résultat dépendant de l'atteinte des objectifs de l'entreprise	Versement annuel
Caisse de pension	Revenu adapté pour le temps après la retraite et en cas de risque (invalidité, décès)	Contributions d'épargne et assurance de risque
Forfait pour frais	Remboursement des frais professionnels	Versement mensuel

Salaire fixe

Le salaire fixe est vérifié périodiquement et dépend de l'étendue et de la responsabilité de la fonction concernée, de la valeur sur le marché et du profil individuel de la personne qui occupe le poste, à savoir capacités, compétences et expérience, ainsi que des résultats obtenus à ce jour.

Participation au résultat

La participation au résultat dépend du degré d'atteinte des objectifs de l'entreprise. Dans le cadre du processus d'approbation du budget, des objectifs de l'entreprise pour l'exercice suivant et leur pondération pour l'année de prestation correspondante sont définis tous les ans par le comité directorial et approuvés par le conseil d'administration. La moyenne pondérée du degré d'atteinte de tous les objectifs de l'entreprise correspond à ce que l'on appelle le degré d'atteinte des objectifs de l'entreprise, qui est déterminant pour le versement d'une participation au résultat. Le calcul de la participation au résultat sur la base du degré d'atteinte des objectifs de l'entreprise est effectué de manière linéaire entre 0 et 120 pour cent, ce dernier représentant le paiement maximal, même si le degré d'atteinte des objectifs de l'entreprise était plus élevé.

Le montant de la participation concrète au résultat est calculé pour tous les membres du comité directorial (et toutes les collaboratrices et tous les collaborateurs) en fonction du salaire fixe défini dans le contrat, du pourcentage visé selon le niveau de participation au résultat applicable et du degré d'atteinte des objectifs de

l'entreprise. Le système de rémunération comprend quatre niveaux de participation au résultat avec des pourcentages cibles allant de 5 à 45 pour cent du salaire fixe annuel.

Prévoyance

Les membres du comité directorial sont assurés auprès de la Pax, Fondation collective Balance, pour la prévoyance professionnelle.

Prestations annexes

Au titre de prestations annexes, les membres du comité directorial ont le choix entre une voiture de fonction avec une retenue sur le salaire pour l'utilisation privée, un abonnement général ou une prime de mobilité. Ils reçoivent également une allocation forfaitaire pour frais de représentation conformément au règlement relatif aux frais approuvé par l'administration fiscale.

Rémunérations en 2024

Les dispositions statutaires concernant l'approbation des indemnités maximales par l'assemblée des délégués ont été introduites à l'occasion de l'assemblée du 25 avril 2015 et décidées pour la première fois pour l'exercice 2016.

Pour l'exercice 2024 le montant global pour la rémunération du comité directorial s'élevait à CHF 2'973'776 (participation au résultat versée en 2025) y compris allocations telles que les frais forfaitaires ou la prime de mobilité (année précédente: CHF 2'502'644). Les charges pour la caisse de pension ainsi que les cotisations de l'employeur aux assurances sociales pour les membres du comité directorial portent sur CHF 749'234 (année précédente: CHF 639'799).

Les montants énumérés comprennent tous les frais, honoraires et indemnités versés par le Pax Holding et les sociétés du groupe pour l'exercice 2024.

Rémunération individuelle la plus élevée

Pour le présent exercice, la rémunération individuelle totale la plus élevée revient au président du comité directorial (CEO), Peter Kappeler.

En CHF	Salaire de base	Indemnité variable	Autres paiement (prestations annexes)	Total	
				2024	2023
Salaires du comité directorial	1'934'210	918'914	120'652	2'973'776	2'502'644
Dont la personne la mieux payée (Peter Kappeler)	528'622	249'774	20'400	798'796	756'900
Assurances sociales et caisse de pension du comité directorial				749'234	639'799
Dont la personne la mieux payée (Peter Kappeler)				178'704	166'211
Total rémunérations du comité directorial				3'723'010	3'142'443

La somme globale des salaires du comité directorial, supérieure de quelque 0.47 million à celle de l'année précédente, s'explique d'une part par le recrutement du responsable Operations qui était occupée à titre intérimaire et sans fonction de direction l'année précédente, et, d'autre part, par l'atteinte plus importante des objectifs de l'entreprise au cours de l'année sous revue par rapport à l'année précédente, ce qui s'est traduit par une rémunération variable plus élevée pour toutes les collaboratrices et tous les collaborateurs.

Les contrats de travail du comité directorial ne contiennent ni clause d'indemnisation de départ ni clause de sauvegarde dans le cas d'un changement de contrôle. Aucun prêt n'a été accordé ou promis aux membres actuels du comité directorial. Il n'y aura pas davantage d'attribution de titres de participation, de droits de conversion ou d'option.

Autres cadres, collaboratrices et collaborateurs

Le modèle de rémunération pour les collaboratrices et collaborateurs est analogue à celui du comité directorial et comporte également une composante de salaire fixe et une participation au résultat. Comme pour le comité directorial, la participation au résultat est calculée en fonction de l'atteinte des objectifs de l'entreprise. Le montant de la participation au résultat varie selon la fonction (entre 5 et 18 pour cent du salaire de base annuel) et dépend du degré d'atteinte des objectifs de l'entreprise. Dans la comparaison avec le marché, le système de rémunération est compétitif et transparent dans sa conception.

Le nouveau système de rémunération pour toutes les collaboratrices et tous les collaborateurs est en vigueur depuis le 1^{er} janvier 2024. L'objectif premier était de

simplifier le système existant et d'être plus transparent. Pax a donc décidé d'appliquer le même système pour toutes les collaboratrices et tous les collaborateurs, le montant de la composante variable s'alignant sur les niveaux de participation au résultat selon la fonction. Cette part variable de la rémunération dépend entièrement du degré d'atteinte des objectifs de l'entreprise et est indépendante de la réalisation d'objectifs individuels. Pax consolide ainsi l'orientation commune de toutes les collaboratrices et tous les collaborateurs sur la réalisation des objectifs d'entreprise définis chaque année pour Pax dans son ensemble.

RAPPORT FINAN- CIER PAX KONZERN

COMPTES CONSOLIDÉS 2024

COMPTE DE PROFITS ET PERTES CONSOLIDÉ

En CHF 1'000	Commentaires		2024		retraité 2023
Primes brutes émises	2.1	815'078		795'544	
Primes de réassurance cédées	2.1	-11'440		-9'806	
Modification des reports de primes (brut)	2.1	4'817		431	
Part des réassureurs à la modification des reports de primes	2.1	-234		-2'538	
Primes acquises pour le compte propre	2.1		808'221		783'631
Cas et prestations d'assurance payés (brut)	2.2	-736'557		-656'449	
Modifications des provisions techniques (brut)	2.2, 5.5	-45'596		-89'680	
Part des réassureurs aux charges liées aux cas et prestations d'assurance	2.2	5'505		9'354	
Prestations d'assurance pour le compte propre	2.2		-776'648		-736'775
Primes brutes émises pour le compte et au risque de tiers	2.1	134'235		124'340	
Cas et prestations d'assurance payés pour le compte et au risque de tiers	2.3	-114'481		-88'525	
Modification des provisions pour le compte et au risque de tiers	5.5	-124'605		-102'956	
Résultat des opérations d'assurance pour le compte et au risque de tiers			-104'851		-67'141
Frais de souscription et administratifs liés aux opérations d'assurance	2.4		-137'387		-138'601
Part des réassureurs aux frais de souscription et administratifs liés aux opérations d'assurance			1'705		1'387
Produit provenant des placements de capitaux	2.5	147'139		141'762	
Bénéfices et pertes sur placements de capitaux	2.5, 5.6	2'351		-15'139	
Charges liées à la gestion des placements de capitaux	2.5	-21'226		-16'587	
Résultats des placements de capitaux pour le compte propre			128'264		110'036
Résultat des placements de capitaux pour le compte et au risque de tiers			106'163		66'784
Autres produits	2.6		21'935		20'692
Autres charges	2.7		-20'047		-13'997
Résultat des activités opérationnelles			27'355		26'016
Résultat extraordinaire			0		49
Résultat avant impôts			27'355		26'065
Impôts sur le revenu	2.8		-5'707		-4'820
Bénéfice annuel avant minorités			21'648		21'245
Minorités			5'364		3'650
Bénéfice annuel			27'012		24'895

BILAN CONSOLIDÉ

Actifs

En CHF 1'000	Commentaires		31.12.2024	retraité 31.12.2023
Placements de capitaux	4.1		7'458'722	7'283'878
Placements de capitaux pour le compte et au risque de tiers	4.2		1'627'082	1'503'279
Placements incorporels	4.3		0	3'350
Actifs provenant des réserves de cotisations de l'employeur	4.4		8'422	8'401
Immobilisations corporelles	4.5		196	328
Total de l'actif immobilisé			9'094'422	8'799'236
Parts des réassureurs aux provisions techniques	4.6		8'274	9'086
Créances	4.7		35'678	32'777
Liquidités			191'891	273'006
Actifs de régularisation	4.8		53'702	41'332
Total de l'actif circulant			289'545	356'201
Total actifs			9'383'967	9'155'437

Passifs

En CHF 1'000	Commentaires		31.12.2024	retraité 31.12.2023
Provisions techniques (brut)	4.9, 5.5		6'643'987	6'606'461
Provisions techniques pour le compte et au risque de tiers	5.5		1'670'061	1'544'847
Provisions non techniques (financières)	4.10		86'280	70'806
Engagements financiers	4.1		24'540	21'887
Autres engagements	4.11		148'755	155'349
Passifs de régularisation			16'879	15'304
Total engagements			8'590'502	8'414'654
Réserves de capitaux			50'000	50'000
Réserves de réévaluation	5.6		251'501	220'346
Réserves de bénéfice	5.6		460'840	435'945
Bénéfice annuel	5.6		27'012	24'895
Capital propre, minorités exclues			789'353	731'186
Minorités			4'112	9'597
Total du capital propre			793'465	740'783
Total passifs			9'383'967	9'155'437

TABLEAU DES FLUX DE TRÉSORERIE

En CHF 1'000	Commentaires		2024	retraité 2023
Bénéfice annuel avant minorités			21'648	21'245
Amortissement sur immobilisations corporelles	2.7		134	110
Amortissement placements incorporels	4.3		3'373	1'615
Revalorisation sur placements de capitaux			-23'627	-27'915
Amortissement sur placements de capitaux			48'646	65'666
Bénéfices et pertes sur les placements de capitaux			-27'370	-22'612
Achat et vente de placements de capitaux				
+/- Immeubles de rapport		-30'397		5'834
+/- Titres à revenu fixe		-106'281		-63'850
+/- Prêts		10'000		0
+/- Hypothèques		-118'327		-56'275
+/- Actions		142'657		42'902
+/- Dérivés		-49'245		2'269
+/- Dépôts à termes		13'000		-23'000
+/- Autres placements de capitaux		22'720		6'162
+/- Prêts sur polices		323		-307
+/- Autres investissements financiers		35		76
+/- Placements de capitaux pour le compte et au risque de tiers		-21'228		-38'277
Total achat et vente de placements de capitaux			-136'743	-124'466
Modification des impôts latents	2.8		3'324	1'068
Augmentation et diminution (nette) autres éléments				
+/- Modification de la part des réassureurs aux provisions techniques		812		4'861
+/- Modification des créances		-2'901		10'267
+/- Modification des actifs de régularisation		-12'370		-2'276
+/- Modification des provisions techniques (brut)		-25'332		69'595
+/- Modification des provisions techniques pour le compte et au risque de tiers		66'174		37'620
+/- Modification des provisions (financières) non techniques sans impôts latents		5'650		-1'043
+/- Modification des engagements financiers		2'653		-5'300
+/- Modification des autres engagements		-6'594		5'477
+/- Modification des passifs de régularisation		1'575		-1'061
Total augmentation et diminution (nette) autres éléments			29'667	118'140
Flux de fonds de l'activité d'exploitation			-80'948	32'851
Report à la page suivante			-80'948	32'851

En CHF 1'000	Commentaires	2024	retraité 2023
Report de la page précédente		-80'948	32'851
ACTIVITÉS DE PLACEMENT			
Actifs provenant de la réserve de cotisation de l'employeur		-21	0
Achat/vente des immobilisations corporelles		-2	-150
Achat des participations			
- Achat de participations	-144		0
+ Entrée de liquidités	0		0
Total achat des participations		-144	0
Flux de fonds de l'activité d'investissement		-167	-150
ACTIVITÉ DE FINANCEMENT			
Flux de fonds de l'activité de financement		0	0
Modification du fonds liquidités		-81'115	32'701
Montant initial du fonds liquidités		273'006	240'305
Montant final du fonds liquidités		191'891	273'006

TABLEAU DE VARIATION DU CAPITAL PROPRE

En CHF 1000	Réserves de capitaux	Réserves de réévaluation	Réserves de bénéfice, bénéfice annuel inclus	Capital propre, minorités exclues	Minorités	Total capital propre
2024						
État au 1.1.2024	50'000	220'346	460'840	731'186	9'597	740'783
Bénéfice annuel	0	0	27'012	27'012	-5'364	21'648
Achat de minorités	0	0	0	0	-121	-121
Modification des réserves de réévaluation	0	31'155	0	31'155	0	31'155
État au 31.12.2024	50'000	251'501	487'852	789'353	4'112	793'465
2023						
État au 1.1.2023 (avant retraitement)	50'000	213'703	439'800	703'503	13'247	716'750
Effet de la correction de l'évaluation des placements de capitaux	0	3'855	-3'855	0	0	0
État au 1.1.2023 (après retraitement)	50'000	217'558	435'945	703'503	13'247	716'750
Bénéfice annuel	0	0	24'895	24'895	-3'650	21'245
Modification des réserves de réévaluation	0	2'788	0	2'788	0	2'788
État au 31.12.2023	50'000	220'346	460'840	731'186	9'597	740'783

Le Pax Holding est organisé en tant que société coopérative selon la législation suisse et ne détient ni capital sous forme de parts sociales ni capital de dotation. Les réserves ouvertes figurant dans la clôture individuelle du Holding sont contenues dans les comptes consolidés du groupe Pax, dans les réserves de bénéfices.

Il existe des intérêts minoritaires dans la participation à la Simpego.

Les réserves de réévaluation après déduction de droits latents des preneuses et preneurs d'assurance dans la prévoyance professionnelle et après prise en compte des impôts latents concernent la Pax Assurance ainsi que le Pax Holding. Aucune réserve de ce genre ne concerne Simpego.

Brutes, par catégories de placement, celles-ci ont évolué comme suit:

En CHF 1000	Réserves de réévaluation au 1.1.	Changement avec effet sur le capital propre	Changement avec effet sur le résultat	Réserves de réévaluation au 31.12.
2024				
Immeubles de rapport	338'914	42'268	-3'256	377'926
Actions	76'138	16'267	-21'042	71'363
Autres placements de capitaux	10'815	18'296	-2'517	26'594
Total réserves de réévaluation brut	425'867	76'831	-26'815	475'883
Excédents latents prévoyance professionnelle	-164'552	-12'361	0	-176'913
Impôts latents	-40'969	-6'500	0	-47'469
Total réserves de réévaluation net	220'346	57'970	-26'815	251'501
retraité				
2023				
Immeubles de rapport	336'883	25'481	-23'450	338'914
Actions	59'912	32'591	-16'365	76'138
Autres placements de capitaux	9'872	1'260	-317	10'815
Total réserves de réévaluation brut	406'667	59'332	-40'132	425'867
Excédents latents prévoyance professionnelle	-147'121	-17'431	0	-164'552
Impôts latents	-41'987	1'018	0	-40'969
Total réserves de réévaluation net	217'558	42'919	-40'132	220'346

ANNEXE AUX COMPTES CONSOLIDÉS

1 BASES ET PRINCIPES D'ÉVALUATION

1.1 Principes de présentation des comptes

Les comptes consolidés du Pax Holding (société coopérative), Bâle, ont été établis en conformité avec les normes comptables Swiss GAAP RPC.

Pour les comptes consolidés, la nouvelle recommandation Swiss GAAP RPC 40 «Présentation des comptes des compagnies d'assurance», spécifique à la branche et entrée en vigueur le 1^{er} janvier 2021, retient particulièrement l'attention.

La clôture de l'exercice du groupe doit refléter une image fidèle du patrimoine, de la situation financière et des résultats (true and fair view) du groupe Pax et prend de ce fait en compte l'ensemble des sociétés appartenant au groupe comme une unité.

1.2 Principes de consolidation

La présente clôture consolidée est basée sur les clôtures individuelles des sociétés qui appartiennent au groupe Pax.

Les actifs et passifs internes au konzern dans chacun des comptes annuels ainsi que les charges et les produits résultant de transactions internes au konzern sont éliminés. La consolidation du capital est effectuée selon la méthode «purchase» anglo-saxonne, ce qui signifie que l'on trouve, en face de la valeur comptable de participation de la société mère, le prorata au capital propre de la filiale au moment de l'acquisition ou de la première consolidation. Les sociétés acquises dans le courant de l'année sont réévaluées à la date d'acquisition selon des principes standardisés du konzern et consolidées à partir de ce jour déterminant. Un goodwill positif déterminé lors de la première consolidation est inscrit à l'actif, un goodwill négatif au passif.

Il est tenu compte de sociétés auxquelles le Pax Holding participe directement ou indirectement à raison de plus de 50 pour cent selon la méthode de la consolidation intégrale, c'est-à-dire que les positions du compte annuel sont consolidées à 100 pour cent.

Les parts de minorités dans le capital propre et dans le résultat des différentes sociétés sont présentées séparément dans le bilan ainsi que dans le compte de profits et pertes. À condition que le contrôle soit maintenu, les changements dans la structure de propriété sont comptabilisés comme des transactions de capital propre.

Périmètre de consolidation

Font partie du périmètre de consolidation le Pax Holding (société coopérative), Bâle, ainsi que les filiales suivantes:

		31.12.2024	31.12.2023
	Capital de base en CHF 1'000	Taux de participation	Taux de participation
Pax, Société suisse d'assurance sur la vie SA, Bâle	120'000	100.00%	100.00%
Creadi AG en liquidation, Bâle	4'000	100.00%	100.00%
Pax Asset Management SA, Bâle	1'500	100.00%	100.00%
Simpego Assurances SA, Zurich	11'872	60.84%	60.25%

Les participations sont toutes détenues par le Pax Holding (société coopérative).

Au cours de l'exercice 2024, la liquidation de la Creadi AG, Bâle, a été décidée. La procédure de liquidation a été clôturée en novembre 2024 et les actifs ont été répartis en janvier 2025. La radiation de la société a été demandée.

Lors de l'assemblée générale en mai 2024, la Simpego Assurances SA, Zurich, a décidé de réduire le capital-actions de 50 pour cent au moyen d'une réduction de la valeur nominale, passant de 23.7 millions de CHF à 11.9 millions de CHF. La réduction de la valeur nominale a été utilisée pour compenser le report de pertes, le montant restant a été attribué aux réserves de capitaux. Le taux de participation du Pax Holding (société coopérative) a légèrement augmenté en raison d'un rachat d'actions et porte maintenant sur 60.84 pour cent.

Date de clôture

Les comptes consolidés sont clôturés uniformément au 31 décembre et sont basés sur les clôtures individuelles vérifiées de toutes les sociétés du groupe.

Transactions avec des personnes proches

Sont considérées comme personnes proches (morales et juridiques) celles qui peuvent fortement influencer directement ou indirectement sur des décisions financières ou opérationnelles de l'organisation. Les organisations contrôlées, directement ou indirectement, de façon déterminante par les mêmes personnes sont également considérées comme proches.

Sont notamment désignés comme personnes proches les membres du comité directorial et des conseils d'administration des sociétés du groupe Pax ainsi que des institutions de prévoyance.

1.3 Conversion de devises étrangères

Le groupe Pax travaille exclusivement sur le territoire suisse. Des comptes du bilan libellés en devise étrangère sont convertis au cours du jour à la date du bilan. Une grande partie des devises est couverte au moyen d'opérations à terme sur devises. Les cours appliqués à la fin de l'année étaient les suivants:

	31.12.2024	31.12.2023
	CHF	CHF
EUR	0.940	0.930
USD	0.907	0.849

1.4 Principes d'évaluation

Les principes d'évaluation les plus importants sont expliqués ci-après:

Bases d'évaluation

L'évaluation des actifs et passifs de toutes les sociétés consolidées se fait selon des critères unifiés. Le principe de l'évaluation individuelle s'applique. Les pertes de valeur par rapport à la valeur d'acquisition sont comptabilisées avec effet sur le résultat au moment où elles se produisent.

Immeubles de rapport

Concernant les immeubles de rapport, il s'agit de biens qui sont chaque fois portés au bilan à leur valeur de marché après la première prise en compte. La valeur de marché est calculée pour la totalité du portefeuille selon la méthode DCF (discounted cash flow) et est examinée chaque année par des experts externes. Des écarts entre les valeurs internes et externes obtenues sont systématiquement analysés et justifiés par immeuble.

La méthode DCF est considérée comme appropriée étant donné qu'elle prévoit notamment les recettes et les dépenses et les représente pour chaque objet individuellement.

L'évaluation DCF des immeubles des opérations d'assurance tient compte d'une notation des biens-fonds (pour obtenir une stratégie sommaire par objet), des cash-flows futurs attendus, des investissements (capex) et d'un taux d'escompte. Sur le modèle des règles prudentielles applicables aux compagnies d'assurance, l'ensemble du portefeuille immobilier est entièrement évalué par des experts externes sur une période de dix ans.

La différence entre la valeur d'acquisition et la valeur de marché plus élevée est inscrite aux réserves de réévaluation sans effet sur le résultat. Les réévaluations sont inscrites au compte de profits et pertes si la valeur de marché tombe sous la valeur d'acquisition. Une adaptation ultérieure pour atteindre la valeur d'acquisition est également inscrite au compte de profits et pertes.

L'immeuble du siège social, à usage propre, apparaît comme placement immobilier dans les placements de capitaux. La valeur locative imputée, conforme au marché, est examinée tous les ans.

Immeubles de rapport en construction

Il s'agit là de biens prévus pour être intégrés dans le portefeuille propre. Ils sont évalués au maximum à leur valeur d'acquisition ou de fabrication. Des dévalorisations sont réévaluées. Des pertes de valeur apparaissant pendant la phase de construction sont réévaluées avec effet sur le résultat. Une fois la construction achevée, ces biens sont intégrés dans le portefeuille et ensuite maintenus à la valeur marchande.

Titres à revenu fixe

Ces titres sont portés au bilan selon la méthode linéaire amortized cost. Les amortissements linéaires résultant de l'application de cette méthode sont saisis avec effet sur le résultat. Des dévalorisations perceptibles durables pour des raisons de solvabilité sont prises en compte par la saisie d'ajustements individuels. Les intérêts courus sont saisis en tant qu'actifs de régularisation pour la période concernée.

Prêts, hypothèques

Ces placements sont des placements portant intérêt avec des échéances fixes qui sont portés au bilan selon la méthode linéaire amortized cost. Des ajustements de valeur individuels sont saisis si nécessaire.

Actions

Il s'agit là, en général, de titres cotés en Bourse qui sont portés au bilan à la valeur de marché de la date du bilan. La différence positive entre la valeur d'acquisition et la valeur de marché est inscrite aux réserves de réévaluation sans effet sur le résultat. Celle-ci est inscrite avec effet sur le résultat en cas de vente. Les réévaluations sont inscrites au compte de profits et pertes si la valeur de marché tombe sous la valeur d'acquisition. Une éventuelle adaptation ultérieure pour atteindre la valeur d'acquisition est également inscrite au compte de profits et pertes.

Dérivés

Des forwards et des puts sont utilisés à des fins de couverture, des calls pour l'optimisation. Des contrats à termes sur indice boursier sont utilisés ponctuellement. Une grande partie des devises est couverte par des contrats de change à terme. Ces placements sont évalués à des valeurs proches du marché, au cours de la Bourse lorsque cela est possible.

Autres placements de capitaux

Le groupe Pax utilise des placements collectifs et des placements alternatifs. Ces derniers comprennent les private debts, les investissements dans les infrastructures en Suisse et en Europe, les insurance-linked securities et les investissements indirects dans l'immobilier en Europe. L'évaluation est effectuée à la valeur actuelle, selon le même principe que pour les actions.

Placements de capitaux pour le compte et au risque de tiers

Il s'agit de placements de capitaux détenus comme garantie pour des produits d'assurance liés à des fonds. Les preneuses et preneurs d'assurance qui détiennent des produits de ce genre participent au bénéfice ou à la modification de valeur de ces placements de capitaux à leur propre risque.

L'évaluation au bilan de ces placements en capitaux est effectuée aux valeurs de marché. Des plus-values et des moins-values résultant de l'évaluation sont neutralisées par des modifications correspondantes des provisions techniques appartenant à cette catégorie de placements. Elles ne modifient ni les réserves de réévaluation ni le bénéfice annuel.

Placements incorporels

La part de goodwill acquise est amortie linéairement sur une durée d'utilisation de cinq ans. La valeur réalisable est vérifiée à chaque date de clôture. Si besoin est, des réévaluations non planifiées supplémentaires sont comptabilisées.

Les valeurs immatérielles générées en interne ne sont pas activées.

Immobilisations corporelles

Celles-ci sont inscrites à l'actif à partir d'un montant de CHF 5'000 et amorties linéairement sur une durée d'utilisation de cinq ans. La valeur réalisable est vérifiée lors de chaque clôture.

Frais de conclusion

Ces frais, qui apparaissent au moment de la conclusion de nouveaux contrats d'assurance ou du renouvellement de contrats d'assurance, sont saisis directement à la charge du compte de profits et pertes et ne sont pas portés à l'actif.

Créances

Les créances comprennent aussi bien les avoirs provenant des opérations d'assurance que les autres créances; elles sont évaluées à la valeur nominale. D'éventuelles dévalorisations sont prises en compte par la constitution d'un ducroire.

Liquidités

Les liquidités constituent la base du tableau de financement et comprennent les avoirs en caisse librement disponibles ainsi que les avoirs postaux et bancaires. L'évaluation est effectuée aux valeurs nominales.

Provisions techniques assurance-vie**a) Provisions techniques**

Celles-ci représentent des obligations vis-à-vis des preneuses et preneurs d'assurance. Elles sont fondamentalement évaluées sur la base de chaque contrat d'assurance. Les prescriptions et usages suisses ainsi que les plans d'exploitation approuvés constituent la base pour les calculs. Des bases et méthodes spécifiques sont appliquées selon les branches, à savoir la prévoyance privée et la prévoyance professionnelle.

Les provisions pour les cas d'assurance en suspens – également provisions pour sinistres à régler – correspondent aux versements non escomptés attendus dans un proche avenir. Dans ce cas, leur montant tout comme leur date de versement peuvent être encore inconnus. Les provisions pour sinistres sont régulièrement examinées et, le cas échéant, adaptées notamment en ce qui concerne la méthode d'évaluation.

b) Réserve mathématique

Pour la plupart des produits d'assurance, les réserves mathématiques correspondent aux flux de paiement, escomptés du taux d'intérêt technique correspondant, constitués à partir de la différence entre les versements à venir aux assurées et assurés (prestations d'assurance) et les paiements à venir des assurés (primes). Les bases biométriques (mortalité, probabilité d'invalidité et autres probabilités d'exclusion) sont dans ce cas prises en compte (méthode prospective). En ce qui concerne les avoirs de vieillesse dans la prévoyance professionnelle ainsi que les produits de capitaux flexibles et les produits liés à des fonds dans la prévoyance privée, les réserves

mathématiques correspondent aux avoirs accumulés des assurées et assurés (méthode rétrospective).

Lorsque les bases de calcul tarifaires pour le calcul individuel des engagements ne semblent plus suffisantes, des renforcements sont calculés avec des bases biométriques et des taux d'actualisation prudents. Plutôt que pour des contrats individuels, ces calculs peuvent être effectués pour des portefeuilles partiels appropriés.

Les bases biométriques sont déterminées en se fondant sur les tables de 2^e ordre de l'ASA, à partir de l'expérience de Pax. Pour certains petits portefeuilles partiels, qui ne constituent pas une base suffisante pour les évaluations statistiques, l'expérience de l'ASA est mise à profit en tout ou partie. Les taux d'annulation sont modélisés selon les tables d'annulation actuelles comme pour le SST.

Différents taux d'intérêt sont appliqués pour les es-comptes des provisions: un taux d'intérêt pour la prévoyance professionnelle, un pour les assurances de rentes dans la prévoyance privée et un pour les autres assurances dans la prévoyance privée. Aucune distinction n'est alors faite entre devises. L'allocation d'actifs actuelle, les hypothèses de rendement des différentes catégories d'actifs et les hypothèses de réinvestissements futurs déduites des courbes de taux actuelles constituent la base de ce calcul.

Afin d'atteindre un niveau de sécurité suffisant en ce qui concerne les réserves actuarielles, Pax poursuit une approche globale. Un processus mène à une sécurité suffisante. Les principes et les paramètres pour le calcul des provisions du plan d'exploitation sont définis chaque année par l'actuaire responsable, présentés au comité des réserves et, le cas échéant, explicités. Le calcul des vecteurs de rendement est coordonné avec la gestion des actifs. L'étape suivante consiste à comparer les provisions prévues dans le plan d'exploitation avec les provisions suffisantes selon la directive FSA ou avec ses scénarios minimaux. Les provisions seront au moins portées à ces niveaux. Les résultats des calculs sont à leur tour explicités au comité des réserves. Le comité directorial est informé des réunions du comité des réserves. Dans ce sens, «suffisant» va au-delà de ce que la directive FSA entend par «provisions suffisantes».

Pour tenir compte des incertitudes et de la volatilité inhérentes aux activités d'assurance, il existe un fonds de compensation des risques. Celui-ci est prévu dans le plan d'exploitation et est compris dans les provisions techniques. Il n'existe pas d'autres provisions de fluctuation et de sécurité au sens plus strict.

c) Report de primes

La régularisation des primes déjà encaissées mais concernant des périodes futures s'effectue au jour précis. La réserve mathématique statutaire évalue les futures obligations actuarielles sur la base de principes de calcul tarifaires.

d) Provisions de fluctuation

Des provisions de fluctuation sont constituées pour certains portefeuilles partiels, conformément aux plans commerciaux. Celles-ci s'orientent sur l'évolution historique et visent à atténuer les influences dues aux fluctuations aléatoires.

e) Provisions pour prestations d'assurance

Les provisions pour les cas d'assurance en suspens – également provisions pour sinistres à régler – correspondent aux versements non escomptés attendus dans un proche avenir. Dans ce cas, leur montant tout comme leur date de versement peuvent être encore inconnus.

Les provisions pour sinistres sont régulièrement examinées et, le cas échéant, adaptées, notamment en ce qui concerne la méthode d'évaluation.

Les réserves IBNR sont calculées de manière forfaitaire sur la base des primes de risque conformément au plan d'exploitation. Les provisions statutaires pour sinistres couvrent notamment le dommage maximal d'un possible événement extrême dans la prévoyance privée. Ces provisions pour sinistres sont des estimations «best estimate».

Dans la prévoyance professionnelle, une provision est en outre constituée pour les possibles pertes résultant de la vente de placements lors d'une vague de résiliation en cas de hausse soudaine des taux d'intérêt.

f) Provisions pour la participation future aux excédents

Les preneuses et preneurs d'assurance participent au produit réalisé chaque année grâce aux opérations d'assurance sur la vie. Cette participation prend la forme d'attributions à la réserve pour la participation future aux excédents. Les montants attribués à cette réserve sont distribués aux preneuses et preneurs d'assurance dans les années qui suivent sur la base de dispositions légales et / ou contractuelles.

g) Excédents latents

Ces excédents latents se fondent sur les plus-values résultant d'une évaluation différente des placements de capitaux dans le cadre de la prévoyance professionnelle. Ces plus-values résultent d'approches différentes entre l'établissement des comptes consolidés et les comptes selon le droit commercial. Elles peuvent tout autant avoir un effet sur le résultat qu'être sans effet sur le résultat de la réserve de réévaluation. Sur ces différences de valeur inscrites au bilan, 90 pour cent, ce qui correspond à la quote-part de distribution (legal quote), sont chaque fois attribués aux assurées et assurés en tant que futurs droits potentiels. Elles ne se sont pas encore produites et ont de ce fait un caractère latent. Elles ne peuvent par conséquent pas non plus être distribuées.

Provisions techniques assurance de choses

Ces provisions techniques concernent la participation à la Simpego Assurances SA. Elles comprennent les reports de primes, les provisions pour sinistres (cas individuels et IBNR), les provisions pour frais de traitement des sinistres ainsi que des provisions pour fluctuations. L'évaluation s'effectue selon les directives relevant du droit de la surveillance en tenant compte des taux de réassurance. Des méthodes actuarielles de constitution de réserves sont appliquées. Les modèles de paiement et les dates de paiement prévues ne sont pas explicitement pris en compte, c'est-à-dire que les provisions pour sinistres ne sont pas escomptées.

En résumé, les provisions sont évaluées comme suit:

- Reports de primes: ils sont calculés au prorata temporis par contrat individuel et servent à la délimitation dans le temps.

- Provisions pour sinistres: elles sont déterminées au cas par cas. Celles-ci comprennent des provisions pour les sinistres en cours déjà déclarés (RBNS) ainsi que pour les sinistres non encore déclarés (IBNR). Les frais de règlement des sinistres futurs liés au traitement des sinistres sont couverts par la provision ULAE.
- Provisions de fluctuations: elles sont déterminées selon une méthode de calcul basée sur l'expérience des sinistres. Le montant est déterminé à partir des taux de sinistres nets historiques observés et tient compte de la volatilité spécifique à chaque branche. Ces provisions visent à atténuer les incertitudes liées à l'évaluation des provisions et à compenser ainsi les fluctuations aléatoires dans le temps.

En fonction des branches d'assurance proposées et en raison de la courte durée de vie de la société, différentes approches et méthodes de réservation sont appliquées. Les estimations des provisions, les méthodes actuarielles utilisées et les hypothèses à la base de celles-ci sont surveillées en permanence et adaptées si nécessaire. Les variations d'évaluation sont comptabilisées avec effet sur le résultat au moment de la variation.

Autres engagements

Ce poste comprend des engagements qui pourront, dans les années à venir, être compensés avec des créances de primes ou des commissions telles que primes payées par avance ou dépôts de primes. Ceux-ci n'entraînent de ce fait aucune sortie directe de fonds. Cette position comprend également des engagements de paiement pour des cas de prestations non encore réglés, mais comptabilisés.

Provisions (financières) non techniques

Il s'agit là, d'une part, de provisions pour des engagements incertains, mais pouvant être estimés, qui résultent d'événements passés n'appartenant pas aux opérations d'assurance. D'autre part, la provision pour les créances irrécouvrables des opérations de la prévoyance professionnelle y est également comprise. Le montant de ces provisions correspond à l'estimation des sorties futures de fonds. La provision pour les impôts latents est également affichée dans cette position.

Actifs/passifs de régularisation

Les délimitations de compte servent à saisir les charges et les produits pour chaque exercice. Du côté actif, elles englobent essentiellement des intérêts courus régularisés sur les titres à intérêt fixe, du côté passif la délimitation de prestations de tiers non encore comptabilisées, de frais de personnel et d'impôts dus.

Impôts

Les impôts courants sur le capital et le revenu sont saisis avec effet sur le résultat. Les impôts dus à court terme figurent dans les passifs de régularisation. Des économies d'impôts possibles sur la base de reports de pertes existants sont prises en compte lorsque leur réalisation dans les années à venir semble probable.

Des impôts latents apparaissant au niveau du Konzern en raison d'applications d'évaluation différentes sont délimités au taux d'imposition attendu. Dans les présents comptes consolidés, des impôts latents sont générés, le taux d'imposition s'élevant à quelque 15 pour cent comme l'année précédente.

Prévoyance en faveur du personnel

Les collaboratrices et collaborateurs du groupe Pax sont affiliés à plusieurs institutions de prévoyance conformément à la législation suisse. Cette prévoyance est financée

grâce aux cotisations annuelles des salariées et salariés et de l'employeur. Ces dernières sont saisies dans les frais de personnel du compte de profits et pertes pour l'exercice concerné. Des prestations de retraite ainsi que d'invalidité et de décès sont accordées conformément aux règlements de prévoyance.

1.5 Estimations et hypothèses

Lorsque les comptes consolidés sont établis en conformité avec Swiss GAAP RPC, des estimations et des hypothèses doivent être établies qui pourraient influencer sur les postes figurant au bilan et au compte de profits et pertes ainsi que sur leur présentation en annexe. Ces estimations et hypothèses s'appuient sur des connaissances tirées du passé. Elles sont régulièrement examinées et recoupées avec la situation actuelle. Les valeurs futures réelles peuvent malgré tout s'écarter de ces estimations. Les hypothèses et estimations les plus importantes concernent les provisions actuarielles, les immeubles en biens propres et les impôts latents.

2 COMMENTAIRES SUR LE COMPTE DE PROFITS ET PERTES CONSOLIDÉ

2.1 Primes acquises pour le compte propre

En CHF 1'000	2024			2023		
	Brutes	Réassurance	Pour le compte propre	Brutes	Réassurance	Pour le compte propre
PRIMES						
Prévoyance privée	314'209	-842	313'367	311'901	-847	311'054
Prévoyance professionnelle	440'298	-928	439'370	429'865	-861	429'004
Assurance de choses	60'571	-9'670	50'901	53'778	-8'098	45'680
	815'078	-11'440	803'638	795'544	-9'806	785'738
MODIFICATION DES REPORTS DE PRIMES						
Prévoyance privée	3'057	-17	3'040	2'605	-9	2'596
Assurance de choses	1'756	-217	1'539	-2'177	-2'529	-4'706
Autres affaires	4	0	4	3	0	3
	4'817	-234	4'583	431	-2'538	-2'107
PRIMES ACQUISES POUR LE COMPTE PROPRE						
Prévoyance privée	317'266	-859	316'407	314'506	-856	313'650
Prévoyance professionnelle	440'298	-928	439'370	429'865	-861	429'004
Assurance de choses	62'327	-9'887	52'440	51'601	-10'627	40'974
Autres affaires	4	0	4	3	0	3
Total	819'895	-11'674	808'221	795'975	-12'344	783'631

Avec les primes d'assurance-vie liée à des participations de KCHF 134'235 (année précédente: KCHF 124'340), les primes brutes s'élèvent au total à KCHF 888'742 (année

précédente: KCHF 866'106). Selon le mode de paiement, ces primes brutes de l'assurance-vie sont réparties comme suit:

En CHF 1'000	2024	2023	Changement par rapport à l'année précédente
PRIMES PÉRIODIQUES			
Prévoyance privée	287'191	288'667	-0.5%
Prévoyance professionnelle	204'459	212'429	-3.8%
Activité assurance-vie liée à des participations	91'815	84'946	8.1%
	583'465	586'042	-0.4%
PRIMES UNIQUES			
Prévoyance privée	27'018	23'234	16.3%
Prévoyance professionnelle	235'839	217'436	8.5%
Activité assurance-vie liée à des participations	42'420	39'394	7.7%
	305'277	280'064	9.0%
Total primes brutes assurance-vie	888'742	866'106	2.6%

2.2 Prestations d'assurance pour le compte propre

En CHF 1'000	2024			retraité 2023		
	Brutes	Réassurance	Pour le compte propre	Brutes	Réassurance	Pour le compte propre
PRESTATIONS D'ASSURANCE VERSÉES						
Cas de décès	-18'101	0	-18'101	-20'388	170	-20'218
Échéances	-135'235	0	-135'235	-131'813	0	-131'813
Rentes de vieillesse et de survivants	-83'426	0	-83'426	-82'297	0	-82'297
Invalidité	-29'640	386	-29'254	-30'946	577	-30'369
Assurance maladie	-255	0	-255	-213	0	-213
Indemnités pour annulations de contrats/départs	-415'737	1'803	-413'934	-352'603	1'424	-351'179
Assurance de choses	-54'163	5'518	-48'645	-38'189	8'532	-29'657
Total	-736'557	7'707	-728'850	-656'449	10'703	-645'746
MODIFICATION DES PROVISIONS TECHNIQUES						
Réserve mathématique	-16'732	-299	-17'031	-60'974	-514	-61'488
Provisions pour prestations d'assurance	-7'875	836	-7'039	4'740	-226	4'514
Provisions pour parts d'excédents créditées des preneuses et preneurs d'assurance	-20'759	0	-20'759	-18'926	0	-18'926
Provisions pour futures participations aux excédents	-5'273	0	-5'273	-9'114	0	-9'114
Assurance de choses	5'043	-2'739	2'304	-5'406	-609	-6'015
Total	-45'596	-2'202	-47'798	-89'680	-1'349	-91'029
Part réassureurs aux charges liées aux cas et prestations d'assurance		5'505			9'354	
dont assurance-vie		2'726			1'431	
dont assurance de choses		2'779			7'923	
Prestations d'assurance pour le compte propre			-776'648			-736'775

2.3 Cas et prestations d'assurance payés pour le compte et au risque de tiers

En CHF 1'000	2024	2023	
			Changement par rapport à l'année précédente
Cas de décès	-2'844	-3'443	-17.4%
Échéances	-48'199	-42'202	14.2%
Rentes	-1'267	0	-
Annulations de contrats	-62'171	-42'880	45.0%
Total	-114'481	-88'525	29.3%

2.4 Frais de souscription et administratifs liés aux opérations d'assurance (bruts)

En CHF 1'000	2024	2023	
			Changement par rapport à l'année précédente
CHARGES TECHNIQUES SELON LES SECTEURS DE FONCTION			
Distribution	-59'810	-64'110	-6.7%
Charges de personnel service interne	-49'605	-47'671	4.1%
Charges de matériel service interne	-27'972	-26'820	4.3%
Total service interne	-77'577	-74'491	4.1%
Total	-137'387	-138'601	-0.9%

Les charges techniques sont à notre propre charge; ils comprennent, en plus des frais de personnel, surtout les charges de commissions pour la distribution. Les charges de matériel service interne contiennent les frais pour l'informatique, la télécommunication, le marketing, l'infrastructure et l'administration.

2.5 Résultat des placements de capitaux pour le compte propre

En CHF 1'000	2024			retraité 2023		
	Produit des placements de capitaux	Bénéfices et pertes sur les placements de capitaux	Résultat des placements de capitaux	Produit des placements de capitaux	Bénéfices et pertes sur les placements de capitaux	Résultat des placements de capitaux
Immeubles de rapport	59'842	11'655	71'497	57'286	21'481	78'767
Titres à revenu fixe	52'372	22'178	74'550	49'079	-43'870	5'209
Prêts	6'598	0	6'598	7'083	0	7'083
Hypothèques	6'516	0	6'516	4'944	1	4'945
Actions	11'631	12'395	24'026	14'975	13'282	28'257
Dérivés	0	-50'573	-50'573	0	-4'007	-4'007
Dépôts à termes	263	0	263	219	0	219
Autres placements de capitaux	6'971	6'648	13'619	5'911	-2'049	3'862
Prêts sur police	87	0	87	85	0	85
Autres placements financiers	2'859	48	2'907	2'180	23	2'203
Total	147'139	2'351	149'490	141'762	-15'139	126'623

La somme des bénéfices et pertes réalisés de 2.4 millions de CHF (année précédente: -15.1 millions de CHF après retraitement, -13.2 millions de CHF avant retraitement) est présentée dans le tableau de financement par type de résultat. Les bénéfices et les pertes comprennent également le résultat des mesures de couverture de change et des cours des actions qui servent à atténuer les risques dans les opérations de placement. Les bénéfices et les pertes sur les placements et les dérivés se neutralisent en grande partie pour les positions couvertes (net).

En CHF 1'000	2024	2023	
			Changement par rapport à l'année précédente
CHARGES POUR LA GESTION DES PLACEMENTS DE CAPITAUX			
Immeubles de rapport	-17'869	-14'387	24.2%
Placement restants	-3'357	-2'200	52.6%
Total	-21'226	-16'587	28.0%

En ce qui concerne les immeubles de rapport, la majeure partie est consacrée à l'entretien et aux rénovations; les frais d'administration des placements restants comprennent les frais, taxes et impôts.

2.6 Autre produit

En CHF 1'000	2024	2023	
			Changement par rapport à l'année précédente
AUTRE PRODUIT			
Produits des intérêts et commissions	21'314	20'674	3.1%
Autre produit	621	18	> 100%
Total	21'935	20'692	6.0%

2.7 Autres charges

En CHF 1'000	2024	2023	
			Changement par rapport à l'année précédente
AUTRES CHARGES			
Frais d'intérêts	-2'089	-1'645	27.0%
Dépenses de personnel autres opérations	-3'623	-4'160	-12.9%
Frais de gestion autres opérations	-3'402	-5'628	-39.6%
Amortissement des immobilisations corporelles	-134	-110	21.8%
Amortissement placements incorporels	-3'373	-1'615	> 100%
Autres charges	-7'426	-839	> 100%
Total	-20'047	-13'997	43.2%

2.8 Impôts sur les bénéfices

En CHF 1'000	2024	2023	
			Changement par rapport à l'année précédente
Impôts sur les bénéfices	-2'383	-3'752	-36.5%
Changement des impôts latents	-3'324	-1'068	> 100%
Total	-5'707	-4'820	18.4%

3 COMPTE DE RÉSULTAT SECTORIEL

En CHF 1'000	2024				retraité 2023			
	Assu- rance- vie	Assurance de choses	Autres opéra- tions	Total	Assu- rance- vie	Assurance de choses	Autres opéra- tions	Total
Primes brutes émises	754'507	60'571	0	815'078	741'766	53'778	0	795'544
Primes de réassurance cédées	-1'770	-9'670	0	-11'440	-1'708	-8'098	0	-9'806
Modification des reports de primes (brut)	3'057	1'756	4	4'817	2'605	-2'177	3	431
Part réassureurs à la modification des reports de primes	-17	-217	0	-234	-9	-2'529	0	-2'538
Primes acquises pour le compte propre	755'777	52'440	4	808'221	742'654	40'974	3	783'631
Cas et prestations d'assurance payés (brut)	-682'394	-54'163	0	-736'557	-618'259	-38'190	0	-656'449
Modifications des provisions techniques (brut)	-50'639	5'043	0	-45'596	-84'274	-5'406	0	-89'680
Part réassureurs aux charges liées aux cas et prestations d'assurance	2'726	2'779	0	5'505	1'431	7'923	0	9'354
Prestations d'assurance pour le compte propre	-730'307	-46'341	0	-776'648	-701'102	-35'673	0	-736'775
Primes brutes émises pour le compte et au risque de tiers	134'235	0	0	134'235	124'340	0	0	124'340
Cas et prestations d'assurance payés pour le compte et au risque de tiers	-114'481	0	0	-114'481	-88'525	0	0	-88'525
Modifications des reports pour le compte et au risque de tiers	-124'605	0	0	-124'605	-102'956	0	0	-102'956
Résultat des opérations d'assurance pour le compte et au risque de tiers	-104'851	0	0	-104'851	-67'141	0	0	-67'141
Frais de souscription et administratifs liés aux opérations d'assurance	-119'760	-17'589	0	-137'349	-122'654	-15'909	0	-138'563
Part des réassureurs aux frais de souscription et administratifs liés aux opérations d'assurance	0	1'705	0	1'705	0	1'387	0	1'387
Produit provenant des placements de capitaux	146'014	215	5'698	151'927	140'820	234	5'294	146'348
Bénéfices/pertes sur placements de capitaux	3'820	-70	-1'399	2'351	-15'566	-67	494	-15'139
Charges liées à la gestion des placements de capitaux	-28'107	0	-3	-28'110	-23'307	0	-2	-23'309
Résultats des placements de capitaux pour le compte propre	121'727	145	4'296	126'168	101'947	167	5'786	107'900
Résultat des placements de capitaux pour le compte et au risque de tiers	106'163	0	0	106'163	66'784	0	0	66'784
Autres produits	17'747	85	21'639	39'471	16'757	32	20'086	36'875
Autres charges	-3'273	-7'460	-24'792	-35'525	-2'963	-1'827	-23'292	-28'082
Résultat des activités opérationnelles	43'223	-17'015	1'147	27'355	34'282	-10'849	2'583	26'016
Élimination revenus	-14'773	0	-7'550	-22'323	-13'390	0	-7'378	-20'768
Élimination des charges	7'445	0	14'878	22'323	7'284	0	13'484	20'768
Résultat extraordinaire	0	0	0	0	0	49	0	49
Résultat avant impôts	35'895	-17'015	8'475	27'355	28'176	-10'800	8'689	26'065
Impôts sur le revenu	-4'886	0	-821	-5'707	-4'185	0	-635	-4'820
Bénéfice annuel avant minorités	31'009	-17'015	7'654	21'648	23'991	-10'800	8'054	21'245
Minorités	0	5'364	0	5'364	0	3'650	0	3'650
Bénéfice annuel	31'009	-11'651	7'654	27'012	23'991	-7'150	8'054	24'895

Les prévoyances privée et professionnelle sont exploitées par la Pax Assurance et sont présentées dans le segment assurance-vie.

Les autres opérations comprennent les contributions provenant du Pax Holding et des participations à la Pax Asset Management SA et à la Creadi AG.

La contribution de la Simpego Assurances SA est représentée dans le segment assurance de choses.

Celui-ci comprend le résultat opérationnel et les effets de la réévaluation.

Les éliminations concernent les ventes internes au sein du groupe Pax, sans Simpego.

Les placements de capitaux par segments, hormis les placements de capitaux pour le compte et au risque de tiers, ainsi que les provisions techniques se répartissent comme suit:

En CHF 1'000	31.12.2024				retraité 31.12.2023			
	Assurance- vie	Assurance de choses	Autres opérations	Total	Assurance- vie	Assurance de choses	Autres opérations	Total
Placements de capitaux	7'399'217	26'064	33'441	7'458'722	7'221'250	27'368	35'260	7'283'878
Provisions techniques	6'599'255	44'732	0	6'643'987	6'554'930	51'531	0	6'606'461

4 COMMENTAIRES SUR LE BILAN CONSOLIDÉ

4.1 Placements de capitaux

Les placements de capitaux pour le compte propre se répartissent sur les catégories de placement suivantes:

En CHF 1'000	31.12.2024	31.12.2023	
			Changement par rapport à l'année précédente
Immeubles de rapport	1'452'786	1'368'510	6.2%
Titres à revenu fixe	4'442'450	4'313'989	3.0%
Prêts	428'000	438'000	-2.3%
Hypothèques	497'336	379'009	31.2%
Actions	370'906	506'009	-26.7%
Dérivés	21'197	22'525	-5.9%
Dépôts à termes	10'000	23'000	-56.5%
Autres placements de capitaux	233'540	230'018	1.5%
Prêts sur polices	2'453	2'777	-11.7%
Autres placements financiers	54	41	31.7%
Total	7'458'722	7'283'878	2.4%

a) Immeubles de rapport

Les immeubles de rapport évalués selon la méthode DCF ont évolué comme suit comparés à l'année précédente:

En CHF 1'000	2024	2023
VALEURS MARCHANDES		
État au 1^{er} janvier	1'368'510	1'347'171
Entrées	62'842	32'907
Sorties	-20'445	-38'749
Modifications de valeur	41'879	27'181
État au 31 décembre	1'452'786	1'368'510
Dont en construction pour le portefeuille	2'891	7'193
Valeur d'acquisition au 31 décembre	1'127'523	1'081'978

b) Placements de capitaux mobiles

Les placements de capitaux mobiles sont intégrés dans les comptes consolidés à des valeurs différentes. Pour les titres à revenu fixe, les prêts et les hypothèques, le bilan est établi selon la méthode amortized cost. Pour les autres catégories, c'est la valeur marchande qui est déterminante. Ces différences d'évaluation sont présentées ci-après:

En CHF 1'000	31.12.2024			31.12.2023		
	Valeur d'acquisition	Valeur marchande	Valeur dans les comptes du Konzern	Valeur d'acquisition	Valeur marchande	Valeur dans les comptes du Konzern
Titres à revenu fixe	4'536'888	4'520'978	4'442'450	4'445'935	4'152'035	4'313'989
Prêts	428'066	435'875	428'000	438'066	438'000	438'000
Hypothèques	497'336	502'763	497'336	379'009	379'009	379'009
Actions	324'696	370'906	370'906	450'548	506'009	506'009
Dérivés	0	21'197	21'197	0	22'525	22'525
Dépôts à termes	10'000	10'000	10'000	23'000	23'000	23'000
Autres placements de capitaux	222'321	233'540	233'540	251'997	230'018	230'018
Les autres placements de capitaux se composent comme suit:						
Placements Private Equity	0	0	0	7'121	1'285	1'285
Placements collectifs	170'568	175'114	175'114	189'389	170'246	170'246
Placements alternatifs	51'316	58'162	58'162	54'014	57'828	57'828
Insurance-Linked Securities	437	264	264	1'473	659	659

En raison des répercussions de l'évolution générale des taux d'intérêt en 2024, la valeur de marché des placements à taux fixe, qui sont évalués selon la méthode linéaire amortized cost, est de nouveau supérieure à la valeur des comptes consolidés.

Les échéances des titres à revenu fixe sont les suivantes (valeurs nominales):

ÉCHÉANCES En CHF 1'000	Au cours d'un an	1–6 ans	6–11 ans	Plus de 11 ans	Total
État au 31.12.2024	294'230	1'331'090	1'136'500	1'727'440	4'489'260
État au 31.12.2023	234'282	1'309'647	1'236'973	1'521'028	4'301'930

Les échéances des titres à revenu fixe de l'assurance de choses vont jusqu'en 2029 au plus tard.

Les dérivés se composent comme suit:

En CHF 1'000	31.12.2024	31.12.2023	
			Changement par rapport à l'année précédente
Opérations à terme sur les devises			
– à des fins de couverture	21'197	22'525	-5.9%
Total	21'197	22'525	-5.9%
Engagements financiers (au titre d'instruments financiers dérivés)	24'540	21'887	12.1%

4.2 Placements de capitaux pour le compte et au risque de tiers

En CHF 1'000	2024	2023	
			Changement par rapport à l'année précédente
État au 1^{er} janvier	1'503'279	1'400'015	7.4%
Entrées	69'952	71'297	-1.9%
Sorties	-48'724	-33'020	47.6%
Flux de trésorerie net	21'228	38'277	-44.5%
Modifications des valeurs du marché non réalisées	102'575	64'987	57.8%
État au 31 décembre	1'627'082	1'503'279	8.2%

Ces placements de capitaux sont répartis sur les catégories de placement suivantes:

En CHF 1'000	31.12.2024	31.12.2023	
			Changement par rapport à l'année précédente
Fonds marché monétaire	3'053	3'206	-4.8%
Fonds obligations	1'507	1'682	-10.4%
Fonds actions	614'287	621'185	-1.1%
Fonds immobiliers	282	264	6.8%
Fonds mixtes	984'739	857'454	14.8%
Produits structurés	23'214	19'488	19.1%
Total	1'627'082	1'503'279	8.2%

D'autres placements issus de l'assurance-vie liée à des participations de KCHF 7'245 (année précédente: KCHF 1'006) se trouvent dans les liquidités.

4.3 Placements incorporels

Les placements incorporels contiennent le goodwill issu de l'engagement dans la Simpego Assurances SA.

La vérification de la valeur réalisable a montré un besoin d'amortissement supplémentaire au cours de l'exercice 2024, ce qui a entraîné un amortissement complet du goodwill.

En CHF 1'000	2024	2023
Valeur comptable nette au 1^{er} janvier	3'350	4'965
VALEUR D'ACQUISITION		
État au 1 ^{er} janvier	10'911	10'911
Entrées	23	0
État au 31 décembre	10'934	10'911
RÉÉVALUATIONS CUMULÉES		
État au 1 ^{er} janvier	-7'561	-5'946
Amortissements	-1'097	-1'615
Réévaluations	-2'276	0
État au 31 décembre	-10'934	-7'561
Valeur comptable nette au 31 décembre	0	3'350

4.4 Actifs provenant des réserves de cotisations de l'employeur

Il existe des contrats d'adhésion à trois fondations collectives dans lesquelles les collaboratrices et collaborateurs du groupe Pax sont assurés. Le groupe Pax ne prévoit pas de tirer profit des excédents de couverture à la date du bilan. C'est pourquoi seules les réserves de cotisations de l'employeur sont inscrites à l'actif.

Réserve de cotisations de l'employeur (RCE) en CHF 1'000	Valeur nominale	Renonciation d'utilisation	Bilan	Constitution	Bilan	Résultat provenant de la RCE dans les dépenses de personnel	Résultat provenant de la RCE dans les dépenses de personnel
	31.12.2024	31.12.2024	31.12.2024	2024	31.12.2023	2024	2023
Institutions de prévoyance	8'422	0	8'422	21	8'401	21	0
Total	8'422	0	8'422	21	8'401	21	0

Au cours de l'année sous revue, la réserve de cotisations de l'employeur a été rémunérée au taux d'intérêt de 0.25 pour cent (année précédente 0.0 pour cent). Aucun autre apport n'a été effectué et aucune contribution n'a été financée non plus à partir de celle-ci.

Avantage économique et dépenses de prévoyance en CHF 1'000	Excédent de couverture/découvert	Avantage économique du groupe Pax	Avantage économique du groupe Pax	Changement par rapport à l'année précédente pour l'exercice	Cotisations limitées à la période pour l'exercice	Dépenses de prévoyance dans les dépenses de personnel	Dépenses de prévoyance dans les dépenses de personnel
	31.12.2024	31.12.2024	31.12.2023			2024	2023
Plans de prévoyance avec excédent de couverture	0	0	0	0	-4'819	-4'819	-4'500
Total	0	0	0	0	-4'819	-4'819	-4'500

La prise en compte des actifs provenant de la réserve de cotisations de l'employeur ainsi que l'évaluation d'éventuels découverts et excédents de couverture ont été effectuées sur la base du reporting des fondations collectives au 31 décembre 2024.

4.5 Tableau des immobilisations corporelles

En CHF 1'000	2024	2023
Valeur comptable nette au 1^{er} janvier	328	288
VALEUR D'ACQUISITION		
État au 1 ^{er} janvier	897	1'027
Entrées	2	163
Sorties	-332	-293
État au 31 décembre	567	897
RÉÉVALUATIONS CUMULÉES		
État au 1 ^{er} janvier	-569	-739
Sorties	332	280
Amortissements	-134	-110
État au 31 décembre	-371	-569
Valeur comptable nette au 31 décembre	196	328

4.6 Parts des réassureurs aux provisions techniques

En CHF 1'000	31.12.2024	31.12.2023	
			Changement par rapport à l'année précédente
Réserve mathématique	1'494	1'793	-16.7%
Reports de primes	2'034	2'267	-10.3%
Provision pour sinistres à régler	4'746	5'026	-5.6%
Total	8'274	9'086	-8.9%

La présentation nette des provisions actuarielles, y compris les parts des réassureurs, figure au commentaire 4.9.

4.7 Créances

En CHF 1'000	31.12.2024	31.12.2023	
			Changement par rapport à l'année précédente
Avoirs provenant des prestations d'assurance	1'262	925	36.4%
Primes arriérées	11'892	15'909	-25.2%
Créances auprès de fondations collectives	504	1'589	-68.3%
Créances vis-à-vis la réassurance	2'112	4'957	-57.4%
Autres créances	19'908	9'397	> 100%
Total	35'678	32'777	8.9%

4.8 Actifs de régularisation

En CHF 1'000	31.12.2024	31.12.2023	
			Changement par rapport à l'année précédente
Intérêts courus	29'794	28'330	5.2%
Autres actifs transitoires	23'908	13'002	83.9%
Total	53'702	41'332	29.9%

Des intérêts courus sont régularisés sur des placements rémunérés ainsi que sur des prêts sur polices.

4.9 Provisions techniques pour le compte propre

Ce poste comprend des provisions techniques de l'assurance-vie de 6'599 millions de CHF (année précédente: 6'555 millions de CHF après retraitement, 6'598 millions de CHF avant retraitement) et des provisions de l'assurance de choses de 45 millions de CHF (année précédente: 52 millions de CHF).

4.9.1 Provisions techniques assurance-vie

Les provisions techniques brutes assurance-vie comprennent:

En CHF 1'000	31.12.2024	retraité 31.12.2023	
			Changement par rapport à l'année précédente
Réserve mathématique	6'100'557	6'084'033	0.3%
Reports de primes	45'710	48'771	-6.3%
Provisions pour prestation d'assurance	90'490	82'922	9.1%
Provisions pour participations aux excédents créditées	19'647	20'583	-4.5%
Provisions pour la participation future aux excédents	109'628	105'185	4.2%
Excédents latents	233'223	213'436	9.3%
Total	6'599'255	6'554'930	0.7%

Par branches d'assurance, les provisions nettes de l'assurance-vie peuvent être présentées comme suit:

a) Réserve mathématique assurance-vie

En CHF 1'000	31.12.2024			retraité 31.12.2023		
	Brut	Réassurance	Pour le compte propre	Brut	Réassurance	Pour le compte propre
Prévoyance privée	2'639'135	-337	2'638'798	2'588'202	-332	2'587'870
Prévoyance professionnelle	3'455'231	-1'157	3'454'074	3'489'955	-1'461	3'488'494
Autres	6'191	0	6'191	5'876	0	5'876
Total	6'100'557	-1'494	6'099'063	6'084'033	-1'793	6'082'240

b) Reports de primes assurance-vie

En CHF 1'000	31.12.2024			31.12.2023		
	Brut	Réassurance	Pour le compte propre	Brut	Réassurance	Pour le compte propre
Prévoyance privée	45'681	-485	45'196	48'738	-502	48'236
Autres	29	-1	28	33	-1	32
Total	45'710	-486	45'224	48'771	-503	48'268

c) Provisions pour prestations d'assurance assurance-vie

En CHF 1'000	31.12.2024			retraité 31.12.2023		
	Brut	Réassurance	Pour le compte propre	Brut	Réassurance	Pour le compte propre
Prévoyance privée	52'942	0	52'942	44'715	0	44'715
Prévoyance professionnelle	37'548	-836	36'712	38'207	0	38'207
Total	90'490	-836	89'654	82'922	0	82'922

d) Provisions pour égalisation assurance-vie

Ces provisions n'ont pas changé par rapport à l'année précédente et se montent à 10 millions de CHF.

**e) Provisions pour la participation future
aux excédents assurance-vie**

En CHF 1'000	31.12.2024	31.12.2023	
			Changement par rapport à l'année précédente
A) PROVISIONS POUR LA PARTICIPATION FUTURE DES ASSURÉES ET ASSURÉS AUX EXCÉDENTS			
Solde des provisions en début d'année	94'220	85'106	10.7%
Prélèvement net pour la distribution aux assurées et assurés	-20'727	-18'886	9.7%
Attribution à la charge du bénéfice annuel	26'000	28'000	-7.1%
Total	99'493	94'220	5.6%
B) EXCÉDENTS À DISTRIBUER			
Excédents attribués aux fondations, mais que celles-ci n'ont pas encore distribués	10'135	10'965	-7.6%
Total	109'628	105'185	4.2%

Les excédents à distribuer concernent la prévoyance professionnelle. Ils ont été crédités aux fondations collectives, mais celles-ci ne les ont pas encore distribués aux institutions de prévoyance affiliées.

f) Excédents latents assurance-vie

En CHF 1'000	31.12.2024	31.12.2023	
			Changement par rapport à l'année précédente
État au 1 ^{er} janvier	213'436	189'347	12.7%
Changement	19'787	24'089	-17.9%
État au 31 décembre	233'223	213'436	9.3%

La régularisation des droits latents des preneuses et preneurs d'assurance dans la prévoyance professionnelle se base sur les dispositions de la legal quote, 90 pour cent sont chaque fois éliminés. C'est pourquoi 90 pour cent des plus-values et des moins-values résultant de la différence entre établissement du compte de profits et pertes consolidé et compte commercial sont également attribués au fonds d'excédents de la prévoyance professionnelle. Ils proviennent essentiellement des immeubles de rapport, portefeuilles d'actions et autres placements de capitaux.

Ces différences de valeur comptable ne se sont pas encore produites et ont de ce fait un caractère latent. Elles ne peuvent par conséquent pas non plus être distribuées.

4.9.2 Provisions techniques assurance de choses

En CHF 1'000	31.12.2024	31.12.2023	Changement par rapport à l'année précédente
Provision pour prestations d'assurance	26'414	31'089	-15.0%
Reports de primes	15'906	17'662	-9.9%
Provision de fluctuation	2'412	2'780	-13.2%
Total	44'732	51'531	-13.2%

Concernant les provisions, des informations sur la sinistralité sur une période d'observation de dix ans doivent être publiées dans les opérations non-vie. Le tableau fournit des informations sur les provisions constituées chaque année et sur les sinistres payés pour chaque année.

En CHF 1'000	Fin d'année	1 an plus tard	2 ans plus tard	3 ans plus tard	4 ans plus tard	5 ans plus tard	6 ans plus tard	7 ans plus tard	8 ans plus tard	9 ans plus tard	Total
ANNÉE DE SURVENANCE DU SINISTRE											
2015	3'115	3'304	3'385	3'403	3'388	3'388	3'388	3'383	3'383	3'383	
2016	2'526	2'664	2'712	2'717	2'781	3'267	3'393	3'873	3'628		
2017	2'074	2'354	2'379	2'385	2'259	2'259	2'259	2'259			
2018	3'389	3'516	3'525	3'407	3'398	3'393	3'393				
2019	7'640	9'373	9'532	9'589	8'829	8'594					
2020	13'618	13'976	13'709	13'301	13'294						
2021	33'079	34'745	33'212	33'306							
2022	36'076	36'170	35'806								
2023	49'334	49'333									
2024	51'999										
Total estimé charges de sinistres	51'999	49'333	35'806	33'306	13'294	8'594	3'393	2'259	3'628	3'383	204'995
Total des dommages payés	-38'708	-44'637	-34'272	-32'180	-13'024	-7'770	-3'393	-2'259	-3'628	-3'383	-183'254
Total	13'291	4'696	1'534	1'126	270	824	0	0	0	0	21'741
Provisions années passées											500
Provisions IBNR /ULAE											4'173
Provisions pour prestations d'assurance											26'414

4.10 Provisions non techniques (financières)

En CHF 1'000	Autres provisions	Impôts latents	Total
2024			
État au 1^{er} janvier	3'389	67'417	70'806
Utilisation	-144	0	-144
Changement avec effet sur le résultat	5'794	3'324	9'118
Modification de la réserve de réévaluation	0	6'500	6'500
État au 31 décembre	9'039	77'241	86'280
2023			
État au 1^{er} janvier	4'432	67'367	71'799
Utilisation	-63	0	-63
Changement avec effet sur le résultat	-980	1'068	88
Modification de la réserve de réévaluation	0	-1'018	-1'018
État au 31 décembre	3'389	67'417	70'806

Les autres provisions comprennent des provisions pour la prévoyance professionnelle et pour des participations.

4.11 Autres engagements

En CHF 1'000	31.12.2024	31.12.2023	Changement par rapport à l'année précédente
Dépôts en espèces des réassureurs	2'834	2'195	29.1%
Réassurance	2'069	2'028	2.0%
Primes payées d'avance	32'642	25'833	26.4%
Engagements envers des fondations collectives	46'004	51'509	-10.7%
Prestations d'assurance non encore versées	7'349	5'717	28.5%
Dépôts de primes	32'280	35'198	-8.3%
Agents et intermédiaires	6'585	7'690	-14.4%
Autres engagements d'assurances	835	1'445	-42.2%
Autres engagements	18'157	23'734	-23.5%
Total	148'755	155'349	-4.2%

5 INFORMATIONS SUPPLÉMENTAIRES

5.1 Restrictions de la propriété sur actifs

Dans le domaine de l'assurance-vie, il existe les réserves de propriété suivantes:

a) Liquidités

En CHF 1'000	31.12.2024	31.12.2023
Moyens mis à disposition pour opérations à terme sur devises	21'197	22'525
Engagements (résultant d'instruments financiers dérivés)	24'540	21'887

Des liquidités sont mis à disposition pour couvrir des engagements résultant d'opérations à terme sur devises.

b) Placements de capitaux

Outre celle mentionnée ci-dessus, il n'existe aucune restriction de disposition pour les placements de capitaux en plus des contraintes relevant du droit de surveillance.

Il existe également la restriction suivante de propriété des placements en dehors du secteur de l'assurance-vie:

En CHF 1'000	31.12.2024	31.12.2023
Titres grevés	550	550
Garantie accordée jusqu'au 10.10.2025	500	500

5.2 Baux à long terme non inscrits au bilan

En CHF 1'000	31.12.2024	31.12.2023
Leasing	422	341
Engagements sur loyer	815	1'060

5.3 Actifs dans le prêt de titres (securities lending)

Dans le cadre d'un contrat de prêt de valeurs mobilières, certains compartiments en titres à revenu fixe ont été prêtés contre commission.

En CHF 1'000	31.12.2024	31.12.2023
Le volume au jour déterminant du bilan porte sur:	356'819	493'558

5.4 Investment Commitments

Dans le cadre de l'activité de placement en cours dans les opérations d'assurance, le groupe Pax s'engage à acquérir à l'avenir des titres à un prix défini par avance. Si une partie adverse ne satisfait pas à ses obligations, les coûts de remplacement sont alors supérieurs ou inférieurs, et des charges d'intérêt supplémentaires peuvent apparaître. Qui plus est, les titres faisant l'objet des conventions peuvent être soumis à des fluctuations. Au total, les engagements pris découlant d'investment commitments portent sur:

	31.12.2024	31.12.2023
En CHF 1'000		
Engagements découlant d'investment commitments	2'312	3'868
En EUR 1'000		
Engagements découlant d'investment commitments	1'705	1'705
En USD 1'000		
Engagements découlant d'investment commitments	3'256	2'440

5.5 Reclassement année précédente

Afin d'être en conformité avec la classification détaillée de la FINMA en matière de droit de la surveillance, la présentation des comptes annuels commerciaux de la Pax Assurance a été adaptée. Cela a entraîné divers reclassements qui n'ont pas d'incidence sur les capitaux propres et le résultat annuel présentés.

Dans les comptes consolidés, cela concerne les provisions techniques pour le compte propre ainsi que les provisions techniques pour le compte et au risque de tiers, l'année précédente a été adaptée.

En CHF 1'000	Présentation année précédente	Reclassement	Nouvelle présentation année précédente
Bilan 31.12.2023			
Provisions techniques (brutes)	6'649'994	-43'533	6'606'461
– dont réserve mathématique (brute) – assurance-vie	6'116'025	-31'992	6'084'033
– dont provision pour prestations d'assurance (brute) – assurance-vie	94'463	-11'541	82'922
Provisions techniques pour le compte et au risque de tiers	1'501'314	43'533	1'544'847
Total	8'151'308	0	8'151'308

Compte de profits et pertes 2023

Changement des provisions techniques (brut)	-91'260	1'580	-89'680
– dont changement réserve mathématique (brut) – assurance-vie	-62'534	1'560	-60'974
– dont changement provision pour prestations d'assurance (brute) – assurance-vie	4'720	20	4'740
Changement des provisions techniques pour le compte et au risque de tiers	-101'376	-1'580	-102'956
Total		0	

5.6 Retraitement évaluation autres placements de capitaux

La présentation des influences d'évaluation des autres placements de capitaux (private equity, placements alternatifs et insurance-linked securities) a été adaptée. Cela a entraîné un retraitement de l'année précédente,

qui a conduit à une réduction de la réserve de bénéfices et à une augmentation de la réserve de réévaluation.

Le bénéfice de 26.8 millions de CHF présenté l'année précédente a diminué de 1.9 million de CHF. Cela n'a aucune influence sur le montant du capital propre global.

En CHF 1'000	Présentation année précédente	Reclassement	Nouvelle présentation année précédente
Bilan 31.12.2023			
Réserves de réévaluation	214'571	5'775	220'346
Réserves de bénéfice	439'800	-3'855	435'945
Bénéfice annuel	26'815	-1'920	24'895
Total	681'186	0	681'186
Compte de profits et pertes 2023			
Bénéfices et pertes sur les placements de capitaux	-13'219	-1'920	-15'139
Total	-13'219	-1'920	-15'139

5.7 Honoraires de l'organe de révision

Les honoraires de révision (KPMG pour Pax, EY pour Simpego) pour l'activité de révision pour la période sous revue se montaient à CHF 652'451, TVA comprise (année précédente: CHF 779'143, TVA comprise). Il n'y a pas eu de prestations proches de la révision (année précédente: CHF 0), aucune prestation supplémentaire n'a été fournie.

5.8 Événements postérieurs à la date du bilan

Aucun événement déterminant pour les comptes annuels présents, qui devrait donc être divulgué, n'a été connu entre la date de clôture du bilan et le moment de l'approbation des présents comptes consolidés par le conseil d'administration le 20 mars 2025.

RAPPORT DE L'ORGANE DE RÉVISION SUR LES COMPTES CONSOLIDÉS 2024 À L'ASSEMBLÉE DES DÉLÉGUÉS



KPMG SA
Badenerstrasse 172
Case postale
CH-8036 Zurich

+41 58 249 31 31
kpmg.ch

**Rapport de l'organe de révision à l'Assemblée générale des délégués de
Pax Holding (société coopérative), Bâle**

Rapport sur l'audit des comptes consolidés

Opinion d'audit

Nous avons effectué l'audit des comptes consolidés de Pax Holding (société coopérative) et de ses filiales (le groupe), comprenant le compte de résultat consolidé pour l'exercice clos au 31 décembre 2024, le bilan consolidé au 31 décembre 2024, le tableau des capitaux propres consolidés et le tableau des flux de trésorerie consolidés pour l'exercice clos à cette date, ainsi que l'annexe aux comptes consolidés, y compris un résumé des principales méthodes comptables.

Selon notre appréciation, les comptes consolidés (pages 57 à 91) donnent, dans tous leurs aspects significatifs, une image fidèle du patrimoine et de la situation financière consolidés du groupe au 31 décembre 2024 ainsi que de ses résultats et de ses flux de trésorerie consolidés pour l'exercice clos à cette date, conformément aux Swiss GAAP RPC et sont conformes à la loi suisse.

Fondement de l'opinion d'audit

Nous avons effectué notre audit conformément à la loi suisse et aux Normes suisses d'audit des états financiers (NA-CH). Les responsabilités qui nous incombent en vertu de ces dispositions et de ces normes sont plus amplement décrites dans la section «Responsabilités de l'organe de révision relatives à l'audit des comptes consolidés» de notre rapport. Nous sommes indépendants du groupe, conformément aux dispositions légales suisses et aux exigences de la profession, et avons satisfait aux autres obligations éthiques professionnelles qui nous incombent dans le respect de ces exigences.

Nous estimons que les éléments probants recueillis sont suffisants et appropriés pour fonder notre opinion d'audit.

Autres informations

La responsabilité des autres informations incombe au Conseil d'administration. Les autres informations comprennent les informations présentées dans le rapport de gestion, à l'exception des comptes consolidés, des comptes annuels et de nos rapports correspondants.

Notre opinion d'audit sur les comptes consolidés ne s'étend pas aux autres informations et nous n'exprimons aucune forme d'assurance que ce soit sur ces informations.

Dans le cadre de notre audit des comptes consolidés, notre responsabilité consiste à lire les autres informations et, ce faisant, à apprécier si elles présentent des incohérences significatives par rapport aux comptes consolidés ou aux connaissances que nous avons acquises au cours de notre audit ou si elles semblent, par ailleurs, comporter des anomalies significatives.



Pax Holding (société coopérative), Bâle
Rapport de l'organe de révision à l'Assemblée générale
des délégués sur l'audit des comptes consolidés 2024

Si, sur la base des travaux que nous avons effectués, nous arrivons à la conclusion que les autres informations présentent une anomalie significative, nous sommes tenus de le déclarer. Nous n'avons aucune remarque à formuler à cet égard.

Responsabilités du Conseil d'administration relatives aux comptes consolidés

Le Conseil d'administration est responsable de l'établissement des comptes consolidés lesquels donnent une image fidèle conformément aux Swiss GAAP RPC et aux dispositions légales. Il est en outre responsable des contrôles internes qu'il juge nécessaires pour permettre l'établissement de comptes consolidés ne comportant pas d'anomalies significatives, que celles-ci proviennent de fraudes ou résultent d'erreurs.

Lors de l'établissement des comptes consolidés, le Conseil d'administration est responsable d'évaluer la capacité du groupe à poursuivre son exploitation. Il a en outre la responsabilité de présenter, le cas échéant, les éléments en rapport avec la capacité du groupe à poursuivre ses activités et d'établir les comptes consolidés sur la base de la continuité de l'exploitation, sauf si le Conseil d'administration a l'intention de liquider le groupe ou de cesser l'activité, ou s'il n'existe aucune autre solution alternative réaliste.

Responsabilités de l'organe de révision relatives à l'audit des comptes consolidés

Notre objectif est d'obtenir l'assurance raisonnable que les comptes consolidés pris dans leur ensemble ne comportent pas d'anomalies significatives, que celles-ci proviennent de fraudes ou résultent d'erreurs, et de délivrer un rapport contenant notre opinion d'audit. L'assurance raisonnable correspond à un niveau élevé d'assurance, mais ne garantit toutefois pas qu'un audit réalisé conformément à la loi suisse et aux NA-CH permettra de toujours détecter toute anomalie significative qui pourrait exister. Les anomalies peuvent provenir de fraudes ou résulter d'erreurs et elles sont considérées comme significatives lorsqu'il est raisonnable de s'attendre à ce que, prises individuellement ou collectivement, elles puissent influencer les décisions économiques que les utilisateurs des comptes consolidés prennent en se fondant sur ceux-ci.

Dans le cadre d'un audit en conformité avec la loi suisse et les NA-CH, nous exerçons notre jugement professionnel tout au long de l'audit et faisons preuve d'esprit critique. En outre:

- nous identifions et évaluons les risques que les comptes consolidés comportent des anomalies significatives, que celles-ci proviennent de fraudes ou résultent d'erreurs, concevons et mettons en oeuvre des procédures d'audit en réponse à ces risques, et réunissons des éléments probants suffisants et appropriés pour fonder notre opinion d'audit. Le risque de non-détection d'une anomalie significative provenant de fraudes est plus élevé que celui d'une anomalie significative résultant d'une erreur, car la fraude peut impliquer la collusion, la falsification, des omissions volontaires, de fausses déclarations ou le contournement de contrôles internes.
- nous acquérons une compréhension du système de contrôle interne pertinent pour l'audit afin de concevoir des procédures d'audit appropriées aux circonstances, mais non dans le but d'exprimer une opinion sur l'efficacité du système de contrôle interne du groupe.
- nous évaluons le caractère approprié des méthodes comptables appliquées et le caractère raisonnable des estimations comptables ainsi que des informations y afférentes.
- nous tirons une conclusion quant au caractère approprié de l'utilisation par le Conseil d'administration du principe comptable de continuité d'exploitation appliqué et, sur la base des éléments probants recueillis, quant à



Pax Holding (société coopérative), Bâle
Rapport de l'organe de révision à l'Assemblée générale
des délégués sur l'audit des comptes consolidés 2024

l'existence ou non d'une incertitude significative liée à des événements ou situations susceptibles de jeter un doute important sur la capacité du groupe à poursuivre son exploitation. Si nous concluons à l'existence d'une incertitude significative, nous sommes tenus d'attirer l'attention dans notre rapport sur les informations à ce sujet fournies dans les comptes consolidés ou, si ces informations ne sont pas adéquates, d'exprimer une opinion d'audit modifiée. Nous établissons nos conclusions sur la base des éléments probants recueillis jusqu'à la date de notre rapport. Des situations ou événements futurs peuvent cependant amener le groupe à cesser son exploitation.

- nous évaluons la présentation dans son ensemble, la structure et le contenu des comptes consolidés, y compris les informations fournies dans les notes, et estimons si les comptes consolidés reflètent les opérations et événements sous-jacents d'une manière telle à donner une présentation fidèle.
- nous recueillons des éléments probants suffisants et appropriés sur les informations financières des entités et sur les activités au sein du groupe, afin d'exprimer une opinion d'audit sur les comptes consolidés. Nous sommes responsables de la direction, de la supervision et de la réalisation de l'audit des comptes consolidés. Nous assumons l'entière responsabilité de l'opinion d'audit.

Nous communiquons au Conseil d'administration, notamment l'étendue des travaux d'audit et le calendrier de réalisation prévus ainsi que nos constatations d'audit importantes, y compris toute déficience majeure dans le système de contrôle interne, relevée au cours de notre audit.

Rapport sur d'autres obligations légales et réglementaires

Conformément à l'art. 728a, al. 1, ch. 3, CO et à la NAS-CH 890, nous attestons qu'il existe un système de contrôle interne relatif à l'établissement des comptes consolidés, défini selon les prescriptions du Conseil d'administration.

Nous recommandons d'approuver les comptes consolidés qui vous sont soumis.

KPMG SA

Oliver Windhör
Expert-réviseur agréé
Réviseur responsable

Lukas Kündig
Expert-réviseur agréé

Zurich, le 26 mars 2025

© 2025 KPMG SA, société anonyme suisse, est une société du groupe KPMG Holding LLP. KPMG Holding LLP est membre de l'organisation mondiale KPMG d'entreprises indépendantes rattachées à KPMG International Limited, une société à responsabilité limitée de droit anglais. Tous droits réservés.

Entreprise certifiée EXPERTSuisse

RAPPORT FINAN- CIER PAX HOLDING

COMPTES ANNUELS 2024

COMPTE DE PROFITS ET PERTES DU PAX HOLDING (SOCIÉTÉ COOPÉRATIVE), BÂLE

En CHF 1'000	2024	2023
Produit de participation	12'000	10'000
Revenu des intérêts des prêts	600	600
Produit des titres	1'026	805
Revenu des intérêts	14	35
Bénéfices de change sur les placements de capitaux	1	-
Bénéfices provenant de la vente de placements de capitaux	456	424
Produits des placements de capitaux	14'097	11'864
Revalorisation des placements de capitaux	-	10
Amortissement des placements de capitaux	-16'440	-16'626
Amortissement net des placements de capitaux	-16'440	-16'616
Frais externes de gestion	-3	-2
Pertes de changes sur les placements de capitaux	-	-3
Pertes provenant de la vente de placements de capitaux	-188	-
Dépenses pour les placements de capitaux	-191	-5
Produit des placements de capitaux	-2'534	-4'757
Autres produits financiers	19	517
Produit financier	-2'515	-4'240
Frais d'organes et de gestion	-2'601	-3'769
Autres charges	-2'780	-
Perte annuelle avant impôts	-7'896	-8'009
Impôts	-63	-85
Perte annuelle	-7'959	-8'094

BILAN DU PAX HOLDING (SOCIÉTÉ COOPÉRATIVE), BÂLE

En CHF 1'000	31.12.2024	31.12.2023
Actifs		
Liquidités	7'132	4'482
Créances vis-à-vis de participations	339	3'986
Autres créances à court terme	144	133
Actifs de régularisation	88	69
Actifs circulants	7'703	8'670
Titres	25'207	22'857
Prêts de rang postérieur vis-à-vis de la Pax Assurance	40'000	40'000
Placements financiers	65'207	62'857
Participations	83'932	98'641
Actifs immobilisés	149'139	161'498
Total actifs	156'842	170'168
Passifs		
Engagements envers participations	17	7'724
Autres engagements à court terme	306	559
Passifs de régularisation	470	657
Provisions à court terme	255	-
Capital étranger à court terme	1'048	8'940
Provisions à long terme	2'525	-
Capital étranger à long terme	2'525	-
Capital d'emprunt	3'573	8'940
Réserve légale	150'000	150'000
Bénéfice inscrit au bilan		
Report de l'année précédente	11'228	19'322
Perte annuelle	-7'959	-8'094
Bénéfice inscrit au bilan	3'269	11'228
Capital propre	153'269	161'228
Total passifs	156'842	170'168

ANNEXE AU PAX HOLDING

Principes de présentation des comptes

Les comptes annuels ont été établis conformément aux dispositions relatives à la comptabilité commerciale du Code des obligations suisse (articles 957– 963b CO). Les participations sont soumises à un test annuel de dépréciation «impairment».

Tableau des flux de trésorerie

Le Pax Holding établit en plus des comptes consolidés selon le standard reconnu (Swiss GAAP RPC). C'est pourquoi il peut être renoncé dans les présents comptes annuels à l'établissement d'un tableau de financement.

Participations

	Taux de participation 31.12.2024	Capital de base 31.12.2024 en CHF 1'000	Taux de participation 31.12.2023	Libéré à
Les participations directes du Holding se composent comme suit:				
Pax, Société suisse d'assurance sur la vie SA, Bâle	100.00%	120'000	100.00%	100.00%
Creadi AG en liquidation, Bâle	100.00%	4'000	100.00%	100.00%
Pax Asset Management SA, Bâle	100.00%	1'500	100.00%	100.00%
Simpego Assurances SA, Zurich	60.84%	11'872	60.25%	100.00%

Au cours de l'exercice 2024, la liquidation de la Creadi AG, Bâle, a été décidée. La procédure de liquidation a été clôturée en novembre 2024 et les actifs ont été répartis en janvier 2025. La radiation de la société a été demandée.

Lors de l'assemblée générale en mai 2024, la Simpego Assurances SA, Zurich, a décidé de réduire le capital-actions de 50 pour cent au moyen d'une réduction de la valeur nominale, passant de 23.7 millions de CHF à 11.9 millions de CHF. La réduction de la valeur nominale a servi à compenser la perte reportée, le montant restant a été affecté aux réserves de capital légales.

Le taux de participation du Pax Holding (société coopérative) a légèrement augmenté à la suite d'un achat d'actions et porte désormais sur 60.84 pour cent.

Prêts de rang postérieur

Les prêts de rang postérieur suivants ont été accordés à des sociétés ayant un rapport de participation:

En CHF 1'000	31.12.2024	31.12.2023
Pax, Société suisse d'assurance sur la vie SA, Bâle	40'000	40'000
Total	40'000	40'000

Le prêt de rang postérieur à la Pax, Société suisse d'assurance sur la vie SA, Bâle, a été accordé pour une durée indéterminée.

Créances envers des participations

En CHF 1'000	31.12.2024	31.12.2023
Pax, Société suisse d'assurance sur la vie SA, Bâle	339	-
Pax Asset Management SA, Bâle	-	3'986
Total	339	3'986

Engagements envers des participations

En CHF 1'000	31.12.2024	31.12.2023
Pax, Société suisse d'assurance sur la vie SA, Bâle	-	7'724
Pax Asset Management SA, Bâle	17	-
Total	17	7'724

Provisions

Les provisions (à court et à long termes) contiennent des promesses de prise en charge de frais envers la Pax, Fondation collective Balance que le Pax Holding a émises en tant que fondateur. Ces provisions sont calculées en fonction de l'évolution du portefeuille et de la durée du contrat.

Actifs soumis à une réserve de propriété

Titres gagés pour garantir les propres engagements:

En CHF 1'000	31.12.2024	31.12.2023
Titres grevés	550	550
Garantie accordée jusqu'au 10.10.2025	500	500

Engagements conditionnels

Dans le cadre de l'imposition TVA du groupe d'imposition TVA Pax, le Pax Holding est solidairement responsable.

Nombre de postes à temps plein

Le Pax Holding n'a aucune personne salariée.

Événements postérieurs à la date du bilan

Aucun événement déterminant pour les présents comptes annuels, et qui devrait donc être divulgué, n'a été connu entre la date de clôture du bilan et le moment de l'approbation des comptes annuels par le conseil d'administration le 20 mars 2025.

PROPOSITION DU CONSEIL D'ADMINISTRATION QUANT À L'UTILISATION DU BÉNÉFICE INSCRIT AU BILAN

En CHF 1'000	31.12.2024	31.12.2023
Report de l'année précédente	11'228	19'322
Perte annuelle	-7'959	-8'094
Bénéfice inscrit au bilan à la disposition de l'assemblée des délégués	3'269	11'228
Le conseil d'administration propose l'utilisation suivante:		
Report sur le nouvel exercice	3'269	11'228

Le conseil d'administration demande le report du bénéfice inscrit au bilan sur le nouvel exercice.

RAPPORT DE L'ORGANE DE RÉVISION SUR LES COMPTES ANNUELS 2024 À L'ASSEMBLÉE DES DÉLÉGUÉS



KPMG SA
Badenerstrasse 172
Case postale
CH-8036 Zurich

+41 58 249 31 31
kpmg.ch

Rapport de l'organe de révision à l'Assemblée générale des délégués de Pax Holding (société coopérative), Bâle

Rapport sur l'audit des comptes annuels

Opinion d'audit

Nous avons effectué l'audit des comptes annuels de Pax Holding (société coopérative) (la société), comprenant le compte de résultat pour l'exercice clos au 31 décembre 2024, bilan au 31 décembre 2024 ainsi que l'annexe, y compris un résumé des principales méthodes comptables.

Selon notre appréciation, les comptes annuels (pages 95 à 100) sont conformes à la loi suisse et aux statuts.

Fondement de l'opinion d'audit

Nous avons effectué notre audit conformément à la loi suisse et aux Normes suisses d'audit des états financiers (NA-CH). Les responsabilités qui nous incombent en vertu de ces dispositions et de ces normes sont plus amplement décrites dans la section «Responsabilités de l'organe de révision relatives à l'audit des comptes annuels» de notre rapport. Nous sommes indépendants de la société, conformément aux dispositions légales suisses et aux exigences de la profession, et avons satisfait aux autres obligations éthiques professionnelles qui nous incombent dans le respect de ces exigences.

Nous estimons que les éléments probants recueillis sont suffisants et appropriés pour fonder notre opinion d'audit.

Autres informations

La responsabilité des autres informations incombe à l'administration. Les autres informations comprennent les informations présentées dans le rapport de gestion, à l'exception des comptes annuels et de notre rapport correspondant.

Notre opinion d'audit sur les comptes annuels ne s'étend pas aux autres informations et nous n'exprimons aucune forme d'assurance que ce soit sur ces informations.

Dans le cadre de notre audit des comptes annuels, notre responsabilité consiste à lire les autres informations et, ce faisant, à apprécier si elles présentent des incohérences significatives par rapport aux comptes annuels ou aux connaissances que nous avons acquises au cours de notre audit ou si elles semblent par ailleurs comporter des anomalies significatives.

Si, sur la base des travaux que nous avons effectués, nous arrivons à la conclusion que les autres informations présentent une anomalie significative, nous sommes tenus de le déclarer. Nous n'avons aucune remarque à formuler à cet égard.



**Pax Holding (société
coopérative), Bâle**

Rapport de l'organe de révision
à l'Assemblée générale des délégués
sur l'audit des comptes annuels 2024

Responsabilités du Conseil d'administration relatives aux comptes annuels

Le Conseil d'administration est responsable de l'établissement des comptes annuels conformément aux dispositions légales et aux statuts. Il est en outre responsable des contrôles internes qu'il juge nécessaires pour permettre l'établissement de comptes annuels ne comportant pas d'anomalies significatives, que celles-ci proviennent de fraudes ou résultent d'erreurs.

Lors de l'établissement des comptes annuels, le Conseil d'administration est responsable d'évaluer la capacité de la société à poursuivre son exploitation. Il a en outre la responsabilité de présenter, le cas échéant, les éléments en rapport avec la capacité de la société à poursuivre ses activités et d'établir les comptes annuels sur la base de la continuité de l'exploitation, sauf si le Conseil d'administration a l'intention de liquider la société ou de cesser l'activité, ou s'il n'existe aucune autre solution alternative réaliste.

Responsabilités de l'organe de révision relatives à l'audit des comptes annuels

Notre objectif est d'obtenir l'assurance raisonnable que les comptes annuels pris dans leur ensemble ne comportent pas d'anomalies significatives, que celles-ci proviennent de fraudes ou résultent d'erreurs, et de délivrer un rapport contenant notre opinion d'audit. L'assurance raisonnable correspond à un niveau élevé d'assurance, mais ne garantit toutefois pas qu'un audit réalisé conformément à la loi suisse et aux NA-CH permettra de toujours détecter toute anomalie significative qui pourrait exister. Les anomalies peuvent provenir de fraudes ou résulter d'erreurs et elles sont considérées comme significatives lorsqu'il est raisonnable de s'attendre à ce que, prises individuellement ou collectivement, elles puissent influencer les décisions économiques que les utilisateurs des comptes annuels prennent en se fondant sur ceux-ci.

Dans le cadre d'un audit réalisé conformément à la loi suisse et aux NA-CH, nous exerçons notre jugement professionnel tout au long de l'audit et faisons preuve d'esprit critique. En outre:

- nous identifions et évaluons les risques que les comptes annuels comportent des anomalies significatives, que celles-ci proviennent de fraudes ou résultent d'erreurs, concevons et mettons en œuvre des procédures d'audit en réponse à ces risques, et réunissons des éléments probants suffisants et appropriés pour fonder notre opinion d'audit. Le risque de non-détection d'une anomalie significative provenant de fraudes est plus élevé que celui d'une anomalie significative résultant d'une erreur, car la fraude peut impliquer la collusion, la falsification, des omissions volontaires, de fausses déclarations ou le contournement de contrôles internes.
- nous acquérons une compréhension du système de contrôle interne pertinent pour l'audit afin de concevoir des procédures d'audit appropriées aux circonstances, mais non dans le but d'exprimer une opinion sur l'efficacité du système de contrôle interne de la société.
- nous évaluons le caractère approprié des méthodes comptables appliquées et le caractère raisonnable des estimations comptables ainsi que des informations y afférentes.
- nous tirons une conclusion quant au caractère approprié de l'utilisation par le Conseil d'administration du principe comptable de continuité d'exploitation appliqué et, sur la base des éléments probants recueillis, quant à l'existence ou non d'une incertitude significative liée à des événements ou situations susceptibles de jeter un doute important sur la capacité de la société à poursuivre son exploitation. Si nous concluons à l'existence



**Pax Holding (société
coopérative), Bâle**

Rapport de l'organe de révision
à l'Assemblée générale des délégués
sur l'audit des comptes annuels 2024

d'une incertitude significative, nous sommes tenus d'attirer l'attention dans notre rapport sur les informations à ce sujet fournies dans les comptes annuels ou, si ces informations ne sont pas adéquates, d'exprimer une opinion d'audit modifiée. Nous établissons nos conclusions sur la base des éléments probants recueillis jusqu'à la date de notre rapport. Des situations ou événements futurs peuvent cependant amener la société à cesser son exploitation.

Nous communiquons au Conseil d'administration, notamment l'étendue des travaux d'audit et le calendrier de réalisation prévus ainsi que nos constatations d'audit importantes, y compris toute déficience majeure dans le système de contrôle interne, relevée au cours de notre audit.

Rapport sur d'autres obligations légales et réglementaires

Conformément à l'art. 728a, al. 1, ch. 3, CO et à la NAS-CH 890, nous attestons qu'il existe un système de contrôle interne relatif à l'établissement des comptes annuels, défini selon les prescriptions du Conseil d'administration.

En outre, nous attestons que la proposition du Conseil d'administration relative à l'emploi du bénéfice au bilan est conforme à la loi suisse et aux statuts, et recommandons d'approuver les comptes annuels qui vous sont soumis.

KPMG AG

Oliver Windhör
Expert-réviseur agréé
Réviseur responsable

Lukas Kündig
Expert-réviseur agréé

Zurich, le 26 mars 2025

© 2025 KPMG SA, société anonyme suisse, est une société du groupe KPMG Holding LLP. KPMG Holding LLP est membre de l'organisation mondiale KPMG d'entreprises indépendantes rattachées à KPMG International Limited, une société à responsabilité limitée de droit anglais. Tous droits réservés.

Entreprise certifiée EXPERTsuisse

OURS

Éditeur:

Pax Holding (société coopérative), Bâle

Texte:

Pax

Concept et design:

Multiplikator AG

Réalisation technique:

LST AG

Photos:

Samuel Golaj (p. 7, 10)

Ágnes Katalin Nagy (p. 7, 11)

Raffael Soppelsa (p. 7, 9)

Sébastien Bovy (p. 8)

Bildarchiv Pax (p. 16, 18, 19, 20, 26, 29)

Christoph Läser (p. 41, 46)

© 2025 by Pax Holding (société coopérative)

Reproduction intégrale ou partielle
uniquement avec l'autorisation écrite
du Pax Holding (société coopérative)

En ligne:

pax.ch/rapport-de-gestion

Pax

Aeschenplatz 13

CH-4002 Bâle

Tel. +41 61 277 66 66

Fax +41 61 277 64 56

info@pax.ch

www.pax.ch